

# **LASTENSUOJELUALAN MARKKINAT**

Raportti lastensuojelun asiakkaista, palveluntuottajista ja  
markkinoista tilastojen valossa



Helsinki 15. maaliskuuta 2018

Pekka Lith

Suunnittelu- ja tutkimuspalvelut Pekka Lith  
Projektering och Analys Pekka Lith

# Sisältö

<b>1</b>	<b>Alkusanat</b>	<b>3</b>
<b>2</b>	<b>Lastensuojelun perusta</b>	<b>4</b>
2.1	Lastensuojelun tavoitteet ja palvelut	4
2.2	Lastensuojelun asiakkaat	7
<b>3</b>	<b>Yksityinen palvelutarjonta</b>	<b>10</b>
3.1	Lastensuojelualan yritykset	10
3.2	Henkilöstö ja liikevaihto	11
3.3	Yritysprofiili	12
3.4	Järjestöjen palvelutuotanto	13
3.5	Yksityinen tarjonta alueellisesti	14
3.6	Yritysten taloudellinen asema	15
<b>4</b>	<b>Lastensuojelun markkinapotentiaali</b>	<b>19</b>
4.1	Laitos- ja ammatillisen perhehoidon kokonaistuotos	19
4.2	Kuntien palvelukysyntä	20
4.3	Palvelukysyntä asiakkaiden mukaan	24
	<b>Yhteenveto</b>	<b>26</b>
	<b>Lähteitä</b>	<b>28</b>

# 1 Alkusanat

Oheisessa raportissa tarkastellaan tilastojen valossa lastensuojelun asiakkaita, yksityisiä palveluntuottajia, lastensuojelualan markkinoiden laajuutta ja sen jakautumista julkiseen kuntien palvelutuotantoon sekä yksityiseen palvelutuotantoon koko Suomessa ja maakunnittain. Raportissa kuvataan lyhyesti myös lastensuojelun tavoitteita, toimintatapoja ja lainsäädännöllistä kehystä.<sup>1</sup>

Raportin pääasiallisina lähteinä ovat Tilastokeskuksen kuntataloustilasto, yritysten rakenne- ja tilinpäätöstilasto, alueellinen yritystoimintatilasto sekä Terveyden ja hyvinvoinnin laitos THL:n lastensuojelun tilastojulkaisut. Raportin on laatinut tutkija Pekka Lith (Suunnittelu- ja tutkimuspalvelut Pekka Lith).<sup>2</sup> Hyvinvointialan liiton<sup>3</sup> yhteyshenkilönä on toiminut johtava asiantuntija Aino Närkki.

---

<sup>1</sup> Raporttiin liittyy erillinen excel-tiedosto, johon on koottu keskeisiä lastensuojelun asiakkaita, yksityisiä palveluntuottajia ja markkinoita koskevia tilastoja aihepiireittäin.

<sup>2</sup> Kansikuvassa on lapsisotilas Yhdysvaltain sisällissodan ajalta (1861-65). Arviolta 300 000 lasta osallistuu aseellisiin selkkauksiin ympäri maailmaa. Suurin osa on iältään 15-18-vuotiaita, mutta joukossa on myös alle 15-vuotiaita, jopa alle 10-vuotiaita. YK:n lapsen oikeuksien yleissopimus koskee kaikkia alle 18-vuotiaita. Sen artikla 38 suojelee kuitenkin vain alle 15-vuotiaita lapsia osallistumiselta sotatoimiin. Vuonna 2000 laaditulla lapsen oikeuksien sopimuksen lisäpöytäkirjalla lasten osallistumisesta aseellisiin konflikteihin alaikäraja nostettiin 18 vuoteen. Se astui voimaan 12/02/2002. Sopimuksen ovat ratifioineet lähes kaikki YK:n jäsenvaltiot.

<sup>3</sup> [www.hyvinvointiala.fi](http://www.hyvinvointiala.fi)

## 2 Lastensuojelun perusta

### 2.1 Lastensuojelun tavoitteet ja palvelut

Lastensuojelun tarkoituksena on taata kaikille lapsille oikeus turvalliseen kasvuympäristöön, tasapainoiseen ja monipuoliseen kehitykseen sekä erityiseen suojeluun. Suomea sitovat Euroopan ihmisoikeussopimus<sup>4</sup> ja Yhdistyneet Kansakunnat YK:n lapsen oikeuksien yleissopimus (LOS<sup>5</sup>), jonka mukaan jokaisella lapsella on oikeus suojeluun ja huolenpitoon. LOS-sopimus on yleisesti hyväksytty käsitys siitä, mitä oikeuksia kaikilla lapsilla pitäisi olla siitä riippumatta, mikä on heidän taustansa. Lapsen oikeuksista on säädetty myös Suomen perustuslaissa.<sup>6</sup>

Suomessa lastensuojelun ytimenä voidaan pitää *lastensuojelulakia* (417/2007), joka sisältää tärkeimmät lastensuojelua koskevat säännökset. Lastensuojelulain rinnalla myös laki lapsen huollosta ja tapaamisoikeudesta (361/1983) määrittelevät lasten suojelua ja kohtelua. Vanhemmat ja muut huoltajat ovat ensisijaisesti vastuussa lapsen kasvatuksesta ja huolenpidosta, mutta tähän tehtävään he voivat tarvita apua yhteiskunnalta. Sen vuoksi ehkäisevä lastensuojelu ja varhainen tuki perheille ovat tärkeitä, koska niillä voidaan torjua varsinaisen lastensuojelun tarvetta.<sup>7</sup>

Varsinaisesti lapsensuojelun toimenpiteet ovat viranomaisten toimintaa, mikä perustuu lastensuojelulakiin. Niihin kuuluvat avohuolto, kiireellinen sijoitus, huostaanotto, sijaishuolto ja erilaiset jälkihuollon toimenpiteet. Asia voi alkaa *lastensuojeluilmoituksella*, jonka voi tehdä kuka tahansa, joka on huolissaan lapsen hyvinvoinnista ja sen voi tehdä nimettömänä. Myös lasten ja nuorten parissa työskentelevät ovat velvollisia tekemään ilmoituksen, jos lapsi tarvitsee apua. Heitä voivat olla esimerkiksi varhaiskasvatuksen ja koulujen työntekijät tai poliisiviranomaiset.

Lastensuojelutoimet ja sosiaalihuollon asiakkuus voi alkaa myös siten, että vanhemmat tai lapsi itse ottaa yhteyttä lastensuojeluun ja pyytää apua. Lastensuojeluilmoituksen tai muun yhteydenoton pohjalta sosiaalityöntekijä ryhtyy kartoittamaan lapsen ja perheen tilannetta, joka voi olla sosiaalihuoltolain mukainen palvelutarpeen arviointi tai lastensuojelun tarpeen selvitys. Edellinen voi johtaa vapaaehtoiseen sosiaalihuollon asiakkuuteen ja jälkimmäinen *lastensuojelun asiakkuuteen*, jolloin lapselle nimetään hänen asiastaan vastaava sosiaalityöntekijä.

Lastensuojelun asiakkuus alkaa, kun sosiaalitoimessa on ryhdytty kiireellisiin lastensuojelutoimenpiteisiin tai lastensuojelutarpeen selvityksen tekemisestä on tehty päätös. Jos

<sup>4</sup> Ks. 63/1999 Ulkoasiainministeriön ilmoitus Euroopan ihmisoikeussopimuksesta (Yleissopimus ihmisoikeuksien ja perusvapauksien suojaamiseksi) sellaisena kuin se on muutettuna yhdennellätoista pöytäkirjalla ([www.finlex.fi](http://www.finlex.fi)).

<sup>5</sup> Sopimus koskee kaikkia alle 18-vuotiaita. Sopimuksen on hyväksynyt lähes kaikki YK:n jäsenvaltiot. Suomessa lapsen oikeuksien yleissopimus (*engl. Convention on the Rights of the Child CRC*) tuli voimaan vuonna 1991 (Ks. [www.unicef.fi](http://www.unicef.fi)). Lapsen oikeuksien sopimusta on täydennetty sittemmin kolmella lisäpöytäkirjalla: Lisäpöytäkirja lasten osallistumisesta aseellisiin konflikteihin (2000, Suomi 2002), lisäpöytäkirja lapsikaupasta ja lasten hyväksikäytöstä prostituutiossa ja pornografiassa (2000, Suomi 2012) ja lisäpöytäkirja valitusoikeudesta (2011, Suomi 2015).

<sup>6</sup> Ks. Suomen perustuslaki 731/1999, 6§.

<sup>7</sup> Ehkäisevällä lastensuojelulla edistetään ja turvataan lasten kasvua, kehitystä ja hyvinvointia sekä tuetaan vanhemmuutta. Ehkäisevää lastensuojelua on tuki ja erityinen tuki, jota annetaan esimerkiksi opetuksessa, nuorisotyössä, päivähoitossa, äitiys- ja lastenneuvolassa sekä muussa sosiaali- ja terveydenhuollossa (ks. lastensuojelulaki 471/2007, 3a§).

kasvuolosuhteet vaarantavat lapsen terveyttä ja kehitystä ensisijaisina vaihtoehtoina voivat olla avohuollon toimenpiteet. Niillä tarkoitetaan esimerkiksi terapiaa, tukihenkilöä, perhetyötä, vertaisryhmätoimintaa tai virkistystoimintaa. Kiireelliseen sijoitukseen ryhdytään vain, mikäli lapsi on välittömässä vaarassa tai hän on muutoin kiireellisen sijoituksen ja sijaishuollon tarpeessa.

Jos kasvuolot tai lapsi itse vaarantavat *vakavasti* lapsen terveyttä tai kehitystä, eivätkä avohuollon tukitoimet ole sopivia, mahdollisia tai riittäviä, lapsi on otettava huostaan. Huostaanotto voidaan toteuttaa kuitenkin vain, jos sijaishuollon arvioidaan olevan lapsen edun mukaista. Ennen lapsen sijoittamista kodin ulkopuolelle on selvitettävä lapselle läheisten henkilöiden mahdollisuudet ottaa lapsi luokseen asumaan tai muutoin osallistua lapsen tukemiseen. Myös 12 vuotta täyttäneellä lapsella on lastensuojelussa puhevaltaa ja hänen mielipidettään on kuultava.

*Sijaishuollolla* tarkoitetaan huostaan otetun, kiireellisesti sijoitetun tai hallinto-oikeuden väliaikais määräyksen nojalla sijoitetun lapsen hoidon ja kasvatuksen järjestämistä kodin ulkopuolella. Sijaishuolto voidaan järjestää perhehoitona sijaisperheessä tai laitoshuoltona lastenkodissa, koulukodissa tai muussa lastensuojelulaitoksessa. Sijaishuollon tai puoli vuotta kestäneen avohuollon tukitoimena tehdyn sijoituksen jälkeen lapsi tai nuori on oikeutettu jälkihuollon tukitoimiin 21-vuotiaaksi asti. Jälkihuoltoa voidaan järjestää myös muille lastensuojelun asiakkaina olleille nuorille.

Lastensuojelulain mukaan *lapsen kotikunta* on viime kädessä vastuussa lastensuojelupalvelujen järjestämisestä ja rahoituksesta. Kunnalla on oltava myös suunnitelma lasten ja nuorten hyvinvoinnin edistämiseksi sekä lastensuojelun järjestämiseksi ja kehittämiseksi. Jos lapsi on sijoitettuna kotikunnan ulkopuolella toisessa kunnassa (*sijoituskunta*), on sijoituskunnan järjestettävä yhteistyössä kotikunnan kanssa lapselle tai nuorelle hänen huollon tai hoidon tarpeensa edellyttämät palvelut ja tukitoimet. Näistä kustannuksista vastaa kuitenkin lapsen kotikunta.

Kunta voi tuottaa lastensuojelupalvelut itse, mutta kunta voi ostaa niitä kuntayhtymiltä, muilta kunnilta tai yksityisiltä palveluntuottajilta (pl. viranomaistoiminnot) tai tehdä esimerkiksi toimeksiantosopimuksen yksityisen perhehoitajan kanssa.<sup>8</sup> Jälkimmäisessä vaihtoehdossa osa- tai ympärivuorokautista perhehoitoa tarjotaan perhehoitajan yksityiskodissa tai hoidettavan kotona. Perhehoidossa voidaan hoitaa lapsia, nuoria, kehitysvammaisia ja vammaisia, ikääntyneitä tai mielenterveyskuntoutujia. Eniten perhehoitoa käytetään kuitenkin lastensuojelussa.

### *Perhehoito*

*Perhehoidosta* on säädetty perhehoitolaissa (263/2015). Sijaisvanhemmaksi ja perhehoitajaksi tullaan yhteistyössä kunnan, kuntien yhteisen alueellisen perhehoitoyksikön tai muun perhehoitopalveluja tuottavan tahon kanssa käymällä ennakkovalmennus ja tekemällä toimeksiantosopimus sijoittavan kunnan kanssa. Perhehoitolain mukaan perhehoitajan on suoritettava pakollinen valmennus ennen toimeksiantosopimuksen tekemistä.<sup>9</sup>

<sup>8</sup> Toimeksiantosopimus ei ole työsuhde. Perhehoitoon mukaan toimeksiantosuhteisia perhehoitajia toimii myös yksityisellä toiminimellä

<sup>9</sup> Valmennuksen tulee olla riittävän pitkä ja prosessinomainen ja sen tulee sisältää perhehoitajan asemaa, velvollisuuksia ja lainsäädäntöä koskeva osuus. Valmennuksen perusteella tehdään kirjallinen arviointi perhehoitajaksi ryhtyvän valmiuksista ja edellytyksistä toimia perhehoitajana.

Perhehoitajiksi ryhtyvien lapsen sukulaisten ja läheisten valmennus voidaan järjestää kuitenkin vuoden sisällä sijoituksesta.

Perhekodissa voidaan hoitaa enintään neljää henkilöä hoitajan kanssa samassa taloudessa asuvat alle kouluikäiset lapset ja muut erityistä hoitoa tai huolenpitoa vaativat henkilöt mukaan luettuina, jollei kyse ole hoidon antamisesta sisaruksille, saman perheen jäsenille tai jos hoidetaan samanaikaisesti vain täysi-ikäisiä henkilöitä. Hoidettavia voi olla kuitenkin enintään kuusi, jos perhekodissa annettavasta hoidosta vastaa vähintään kaksi ennakkovalmennuksen käynyttä, perhekodissa asuvaa henkilöä, joista ainakin toisella on tehtävään soveltuva koulutus.

### *Ammatillinen perhekoti*

Kunta voi päättää lapsen sijoittamisesta *ammattilliseen perhehoitopaikkaan*. Ammatillinen perhekotitoiminta on yksityisistä sosiaalipalveluista annetun lain mukaan ympärivuorokautista lupaa edellyttävää toimintaa, jota harjoitetaan yritysmuodossa. Luvan myöntää aluehallintovirasto. Kahden tai useamman alueviraston alueella toimivan palveluntuottajan osalta lupaviranomainen on Valvira.<sup>10</sup> Ammatilliset perhekodit ovat käytännössä tavanomaisen perhehoidon ja laitoshuollon välimuoto, mutta ammatillista perhekotitoimintaa säädellään myös perhehoitolailalla.

Perhekotivanhemmilta edellytetään koulutusta ja työkokemusta lastensuojelulain mukaiseen hoito- ja kasvatustyöhön. Toimintayksikössä on oltava vastuhenkilö, joka vastaa siitä, että palvelutoiminta täyttää sille asetetut vaatimukset. Hänellä tulee olla myös sosiaalihuollon ammatillisen henkilöstön kelpoisuusvaatimuksista annetun lain (272/2005) mukainen kelpoisuus ja vähintään 3 vuotta työskentelyä lastensuojelun piirissä. Ammatillisen perhekodin vastuhenkilö nimetään toiminnan aloittamisilmoituksen tai lupamenettelyn yhteydessä.

Ammatillisessa perhekodissa saadaan hoitaa samanaikaisesti enintään seitsemää henkilöä suhdeluvulla 0,5, eli vähintään yksi aikuinen kahta sijoitettua lasta kohden. Samassa taloudessa asuvat alle kouluikäiset lapset ja muut erityistä hoitoa tai huolenpitoa vaativat henkilöt lasketaan mukaan enimmäismäärään. Jos kyse on hoidon antamisesta sisaruksille tai saman perheen jäsenille, voi perhekodissa olla poikkeuksellisesti sijoitettuna useampikin henkilö. Tosin hoidettavien määrä on suhteutettava perhehoitajien lukumäärään ja hoidettavien tarvitsemaan hoitoon.

### *Laitoshoido*

*Laitoshuollosta* on säädetty lastensuojelulaissa (57-60§). Lastensuojelulaitoksia ovat lastenkodit ja koulukodit sekä muut näihin rinnastettavat lastensuojelulaitokset, kuten vastaanottokodit ja nuorisokodit. Lastensuojelulaitoksia ylläpitävät kunnat, valtio ja yksityiset palveluntuottajat (yritykset ja järjestöt). Yksityisen palveluntuottajan on saatava ennen toiminnan aloittamista ja olennaista muuttamista lupa sen alueen aluehallintovirastolta, jossa toiminta tapahtuu. Jos toimintaa on useilla alueilla, lupa haetaan Valviralta (ks. laki yksityisistä sosiaalipalveluista (922/2011)).

Lastensuojelulaitoksessa on oltava riittävät ja asianmukaiset toimitilat ja toimintavälineet sekä tarpeellinen määrä sosiaalihuollon ammatillista ja muuta henkilöstöä. Laitoksen toimitilojen voidaan katsoa olevan riittävät ja asianmukaiset silloin, kun laitoksessa

<sup>10</sup> Sosiaali- ja terveysalan lupa- ja valvontavirasto Valvira.

asuvalla lapsella on mahdollisuus riittävään yksityisyyteen. Toisin sanoen lapsella on mahdollisuus rauhalliseen yksinoloon ja oman identiteetin kannalta välttämättömään omaan alueeseen. Ihanteena onkin tilava, normaaliympäristössä sijaitseva perheasunto, jossa on turvattu kodinomaisuus ja viihtyvyys.

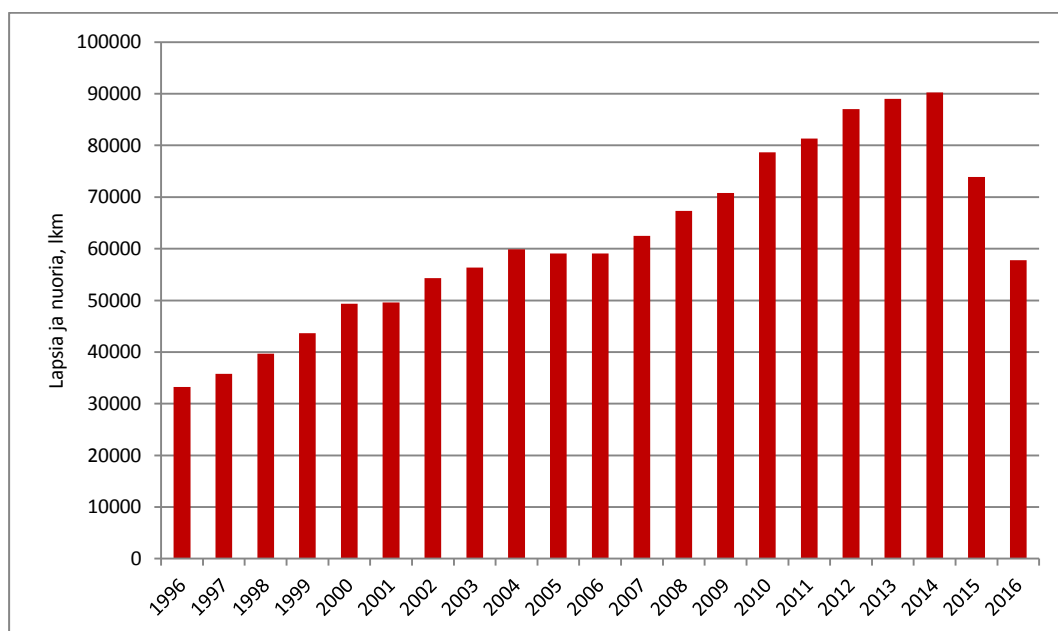
Lastensuojelulaitoksessa voi olla yksi tai useampi asuinyksikkö. Useampiyksikköisen laitoksen yksiköt voivat toimia myös erillisinä. Asuinyksikössä saadaan hoitaa yhdessä enintään seitsemää lasta tai nuorta ja samaan rakennusryhmään sijoitettuna enintään 24 lasta tai nuorta. Jos lapselle järjestetään laitoshoidtoa yhdessä vanhemman, huoltajan tai muun vastaavan kanssa, voidaan yhdessä hoitaa useampaakin lasta. Lastensuojelulaitoksessa on oltava pääsääntöisesti asuinyksikköä kohden vähintään seitsemän hoito- ja kasvatustehtävissä toimivaa työntekijää.

Jos samassa rakennuksessa on monta asuinyksikköä, hoitohenkilökuntaa tulisi olla vähintään kuusi. Siinä tapauksessa, että työntekijä asuu yhdessä hoidettavien lasten tai nuorten kanssa, voidaan henkilöstön määrästä poiketa. Kiireellisissä tapauksissa voidaan tilapäisesti poiketa hoidettavien lukumäärästä. Hoito- ja kasvatustehtävissä toimivalla lastensuojelulaitosten henkilökunnalta edellytetään kuitenkin pätevyyttä tehtävänsä. Laitoksen hoito- ja kasvatustehtävistä vastaavalla johtajalta vaaditaan soveltuva korkeakoulututkintoa ja alan tuntemusta.

## 2.2 Lastensuojelun asiakkaat

Terveyden ja hyvinvoinnin laitos THL:n tilastojen mukaan lastensuojelun avohuollon alle 21-vuotiaita asiakkaina oli maassamme 57 784 lasta ja nuorta vuonna 2016 (Kuvio 1). Määrä väheni yli viidenneksellä edellisestä vuodesta ja yli kolmanneksella huippuvuodesta 2014. Toteutunut kehitys oli tulosta huhtikuussa 2015 voimaan tulleesta uudistuneesta sosiaalihuoltolaista (1301/2014). Sen mukaan perheille on annettava kunkin tilanteen mukaista sosiaalihuoltolain palveluja tilanteissa, joissa lastensuojelun asiakkuutta ei tarvita riittävän avun saamiseksi.

*Kuvio 1 Lastensuojelun avohuollon asiakkaat, lkm (Lähde: THL)*

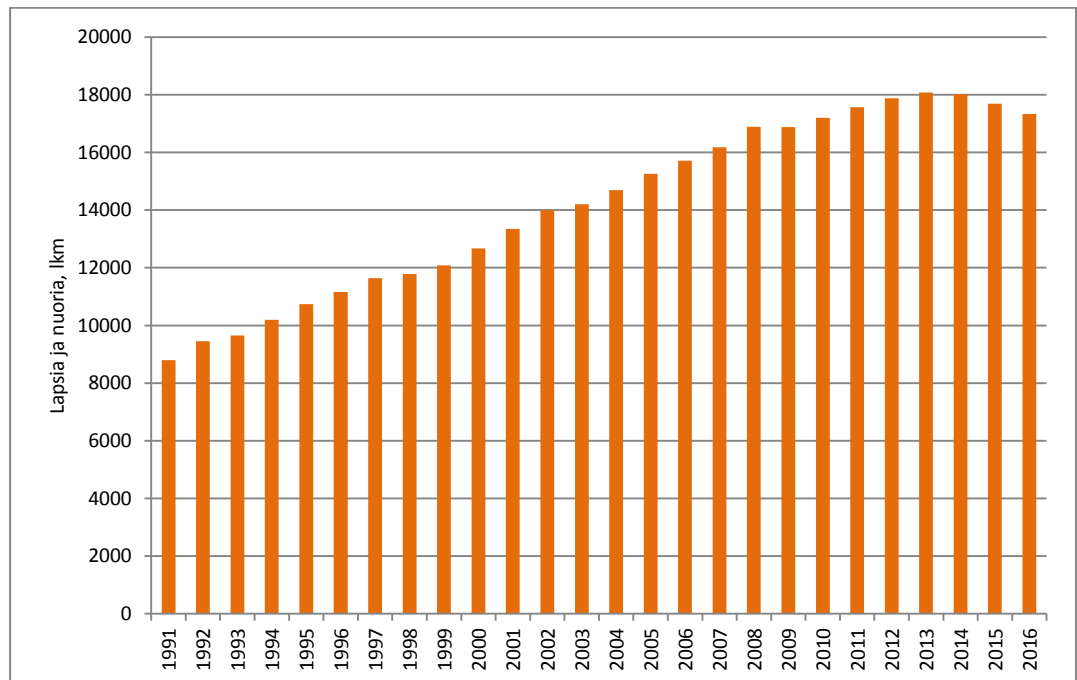


Lastensuojeluilmoituksia tehtiin alle 18 –vuotiaista yhteensä 121 372 vuonna 2016, mikä oli 6,5 prosenttia vastaavan ikäiseen väestöön suhteutettuna. Edelliseen vuoteen verrattuna ilmoitusten määrä kasvoi 5,7 prosenttia eli 6 583 ilmoituksella. Lastensuojeluilmoitukset koskivat yhteensä 69 203 lasta. Siten yhtä lasta kohden tehtiin keskimäärin 1,8 lastensuojeluilmoitusta. Suhteellisesti eniten ilmoituksia tehtiin 13 vuotta täyttäneistä nuorista. Ikäryhmän merkitys korostui etenkin Etelä-Karjalassa, Kanta-Hämeessä, Pohjois-Savossa ja Uudellamaalla.

Kaikista lastensuojeluilmoituksesta Uudellamaalla tehdään 35 prosenttia, mikä on viisi prosenttiyksikköä suurempi osuus kuin maakunnan osuus on alle 20 –vuotiaasta väestöstä. Varsinais-Suomessa tehdään joka kymmenes lastensuojeluilmoitus, mikä myös enemmän kuin maakunnan väestöosuus alle 20 -vuotiaasta väestöstä. *Ennakollisia lastensuojeluilmoituksia* tuli 2 052. Ennakollinen ilmoitus voidaan tehdä ennen lapsen syntymää, jos se katsotaan tarpeelliseksi tai on syytä epäillä, että lapsi tarvitsee lastensuojellisia tukitoimia syntymänsä jälkeen.<sup>11</sup>

THL:n tilastojen mukaan kaikkiaan 17 330 alle 20 –vuotiaista lasta ja nuorta oli sijoitettu oman kodin ulkopuolelle vuonna 2016 (Kuvio 2). Heistä 41 prosenttia oli tavanomaisessa perhehoidossa, 12 prosenttia ammatillisessa perhekotihoitossa ja 36 prosenttia laitoshoidossa. Muussa hoidossa oli kymmenen prosenttia lapsista ja nuorista. Perhehoidossa olleiden lasten määrä ja osuus alenivat 2000-luvulla vuoteen 2008 saakka, mutta heidän määränsä on kääntynyt nousuun. Ammatillisessa perhekotihoitossa olleiden kohdalla kehitys on ollut päinvastaista (Taulukko 1).

Kuvio 2 Kodin ulkopuolelle sijoitetut lapset ja nuoret 1991-2016, lkm (Lähde: THL)



Laitoshoidossa olleiden lasten määrä ja osuus kasvoivat 2000-luvulla vuoteen 2011 saakka. Sitten kasvuvahti on pysähtynyt ja kääntynyt pieneen laskuun. Muussa hoidossa olleiden määrä on pienentynyt koko 2000-luvun ajan. Yleisin sijoitusperuste

<sup>11</sup> Myös sosiaalihuoltoon tuli 11 486 yhteydenottoa lapsen tuen arvioimiseksi ja ne koskivat 9 986 lasta ja nuorta.



kodin ulkopuolelle on huostaanottoa. Huostaanoton piirissä oli 9 957 henkilöä, joista 2 394 oli tahdonvastaisia sijoituksia. Kiireellisesti sijoitettuina oli 1 850 lasta ja nuorta. Noin 3 749 henkilön sijoitusperusteena olivat avohuollon tukitoimenpiteet ja 1 774 kohdalla kysymys oli jälkihuollon toimenpiteestä (Taulukko 2).

*Taulukko 1 Kodin ulkopuolelle sijoitettuna olleet lapset ja nuoret viimeisimmän sijoitustiedon mukaan 1995, 2000, 2005 ja 2010-16, lkm (Lähde: THL)*

	Perhehoito, lkm	Ammatillinen perhehoito, lkm	Laitoshuolto, lkm	Muu huolto, lkm	<b>Yhteensä, lkm</b>
1995	5132	813	3064	1730	<b>10739</b>
2000	5587	1539	3430	2117	<b>12673</b>
2005	5421	2463	4847	2524	<b>15255</b>
2010	5804	2865	6490	2041	<b>17200</b>
2011	5937	2774	6788	2064	<b>17563</b>
2012	6353	2676	6765	2087	<b>17881</b>
2013	6675	2321	7022	2054	<b>18072</b>
2014	6918	2189	6917	1991	<b>18015</b>
2015	7106	2078	6565	1939	<b>17688</b>
2016	7188	1999	6302	1841	<b>17330</b>

*Taulukko 2 Kodin ulkopuolelle sijoitettuna olleet lapset ja nuoret sijoitusperusteen mukaan 1995, 2000, 2005 ja 2010-16, lkm (Lähde: THL)*

	Avohuollon tukitoimen sijoitus, lkm	Kiireellinen sijoitus, lkm	Huostassa, lkm	Jälkihuollon sijoitus, lkm	<b>Yhteensä, lkm</b>
1995	2625	232	6160	1722	<b>10739</b>
2000	3354	362	6973	1984	<b>12673</b>
2005	3526	642	8671	2415	<b>15254</b>
2010	3472	1699	9751	2278	<b>17200</b>
2011	3405	1898	10144	2116	<b>17563</b>
2012	3575	2015	10129	2161	<b>17880</b>
2013	3537	2124	10297	2114	<b>18072</b>
2014	3666	1901	10324	2124	<b>18015</b>
2015	3536	1944	10136	1972	<b>17588</b>
2016	3749	1850	9957	1774	<b>17330</b>

### 3 Yksityinen palvelutarjonta

Suomessa toimi *lastensuojelun laitos- ja ammatillisessa perhehoidossa* (Nace 87901) arviolta 650 yritysten ja järjestöjen toimipaikkaa vuonna 2016. Yksityinen lastensuojeluala työllisti arviolta vajaat 5 500 henkilöä ja synnytti 420 miljoonan euron liikevaihdon. Järjestöjen osuus toimipaikoista oli kymmenesosa, mutta työllisyydestä ja liikevaihdosta runsas viidennes. Syynä on, että järjestöt toimivat lähinnä vain laitoshoidossa, mutta yrityspuolella on paljon pieniä perhekoteja.

Lastensuojelualan yritysten työllisyys ja liikevaihto kasvoivat voimakkaasti 2010-luvun alkuun saakka. Sen jälkeen kehitys on ollut epätasaisempaa, joskin alan työllisyys ja liikevaihto olivat jälleen nousussa vuonna 2016. Yritysten määrä on lähtenyt kuitenkin laskuun, sillä uusia perhekoteja ei perusteta tiettävästi takavuosien malliin. Samalla yrityskoko on kasvanut. Lastensuojelualan yritysten *kannattavuus* on ollut kuitenkin suhteellisen hyvällä tasolla ja nousussa viime vuosina.

#### 3.1 Lastensuojelualan yritykset

*Lastensuojelun toimialalla* (Nace 87901<sup>12</sup>) toimi Tilastokeskuksen yritysten rakenne- ja tilinpäätöstilastojen mukaan 438 yritystä ja 580 yritysten toimipaikkaa vuonna 2016. Yhtä yritystä kohden oli siis keskimäärin 1,3 toimipaikkaa. Yritysten määrä kohosi vuoteen 2011, jonka jälkeen niiden määrä on vähentynyt lähes 70 yrityksellä. Myös toimipaikkojen määrä on vähentynyt, muttei yhtä paljon kuin yritysten määrä (Kuvio 3). Pelkästään toimialaluokituksen pohjalta lastensuojelualan yritystoimintaa ei voida jakaa ammatilliseen perhekotitoimintaan tai laitoshuoltoon.

Vuodesta 2012 lukien uusia yrityksiä onkin perustettu vähemmän kuin vanhoja yrityksiä on lopetettu (Kuvio 4). Tilastokeskuksen tilastojen tulkinnassa kannattaa ottaa huomioon, että osa yritysten aloitus- ja lopetustiedoista ovat *hallinnollisia* sisältäen niin sanotut epäaidot liiketoiminnan aloitukset ja lopetukset, kuten toimintojen yhtiöittämiset, yritysten väliset fuusiot ja yritysmuodon muutokset.<sup>13</sup> Myös *yrityskannan vaihtuvuus* on vähentynyt. Vaihtuvuus on toimintansa aloittaneiden ja lopettaneiden yritysten yhteenlaskettu prosenttiosuus vallitsevasta yrityskannasta.

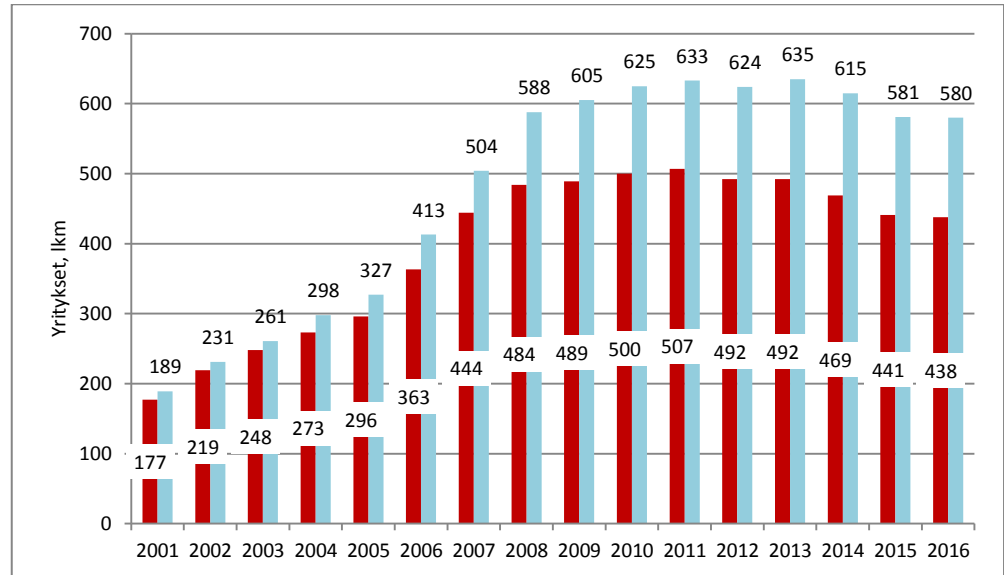
Taloustutkimusten mukaan korkeaa vaihtuvuutta pidetään merkinä kansantaloutta eteenpäin vievästä muutosvoimasta ja uudistumiskyvystä. Vaihtuvuus tarkoittaa sitä, että vanhat kilpailukykynsä menettäneet toimijat poistuvat markkinoilta ja antavat tilaa innovatiivisille ja kasvuhakuisille yrityksille. Toisaalta erityisosaamista vaativilla ja lu-

<sup>12</sup> *Lastensuojelun toimialalla* tarkoitetaan tässä EU:n toimialaluokituksen toimialaa: Lasten ja nuorten laitoksia ja ammatillista perhehoitoa (Nace 87901). Toimialaan kuuluvat laitokset, joihin sijoitetaan lapsia ja nuoria lastensuojelupurstein. Mukaan kuuluvat myös erityislastenkodit sekä esimerkiksi päihdeongelmaisten lasten hoitoon keskittyneet lastensuojelulaitokset, joiden nimi voi olla perheryhmäkoti, pienryhmäkoti, lastenkoti, nuorisokoti, ammatillinen perhekoti tms. Toimialaan kuuluu tuettu asuminen vankilasta vapautuneille nuorille ja koulukodit. Lastensuojelun avoimuuden palvelut tilastoituvat etupäässä toimialaan: Muut muualla luokittelemattomat sosiaalihuollon avopalvelut (Nace 88999).

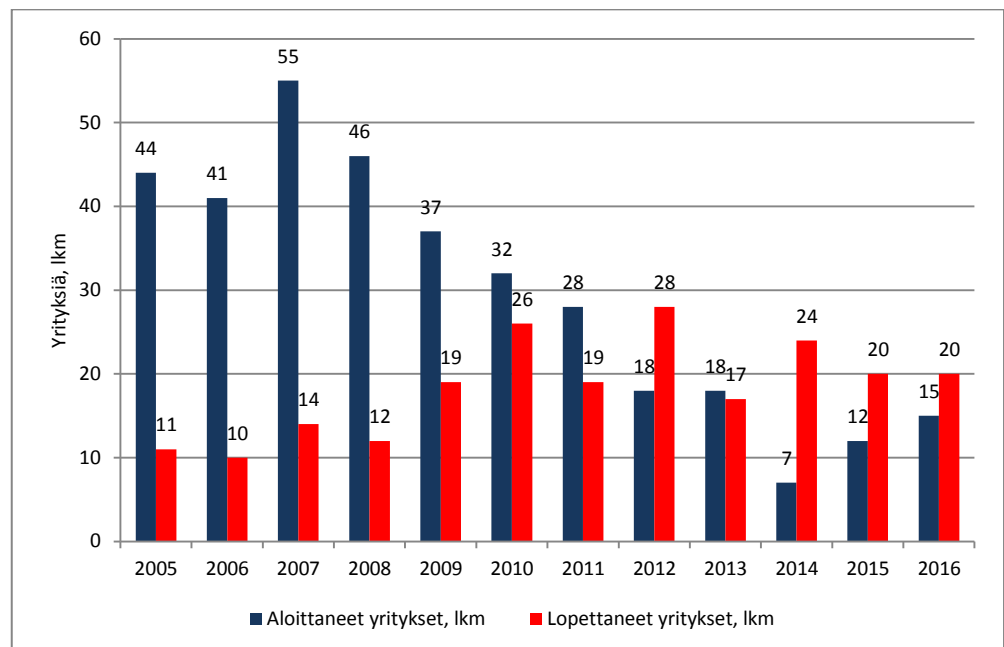
<sup>13</sup> Tilastokeskuksen aloittaneiden ja lopettaneiden yritysten tilastoissa yritys merkitään aloittaneeksi silloin, kun siitä tulee arvonlisäverovelvollinen tai työnantaja. Yritys voi kirjautua tilastoon aloittaneeksi myös yhtiöittämisen tai fuusion seurauksena tai toiminimimuotoisen yrityksen muuttuessa yhtiömuotoiseksi, jolloin se saa uuden yritystunnuksen. Yritys katsotaan lopettaneeksi, kun se lakkaa toimimasta sekä työnantajana että arvonlisäverovelvollisena, ja vanha yritystunnuksen lopetetaan. Toimintansa lopettaneeksi yritys voidaan katsoa myös silloin, kun se sulautuu toiseen yritykseen. Yli 18 kuukauden toimimattomuuden jälkeen aktivoitua yritys määritetään uudestaan aloittaneeksi ja edeltävä lopetustieto jää voimaan. Jos lopettaneeksi merkitty yritys aktivoituu ennen 18 kuukauden ajan täyttymistä, lopetustieto kumotaan ja yritys katsotaan toimivaksi koko ajanjaksolla.

vanvaraista toimintaa harjoittavilla toimialoilla, kuten lastensuojelupalveluissa toiminnan aloittamiskynnys on lähtökohtaisesti korkeampi ja yrityskannan vaihtuvuus pienempi kuin yrityskentässä keskimäärin.

*Kuvio 3 Lastensuojelualan (Nace 87901) yritykset 2001-2016, lkm (Lähde: Yritysten rakenne- ja tilinpäätöstilastot, Tilastokeskus).*



*Kuvio 4 Uudet ja lopettaneet lastensuojelualan yritykset (Nace 87901) 2005-2016, lkm (Lähde: Aloittaneiden ja lopettaneiden yritysten tilastot, Tilastokeskus).*



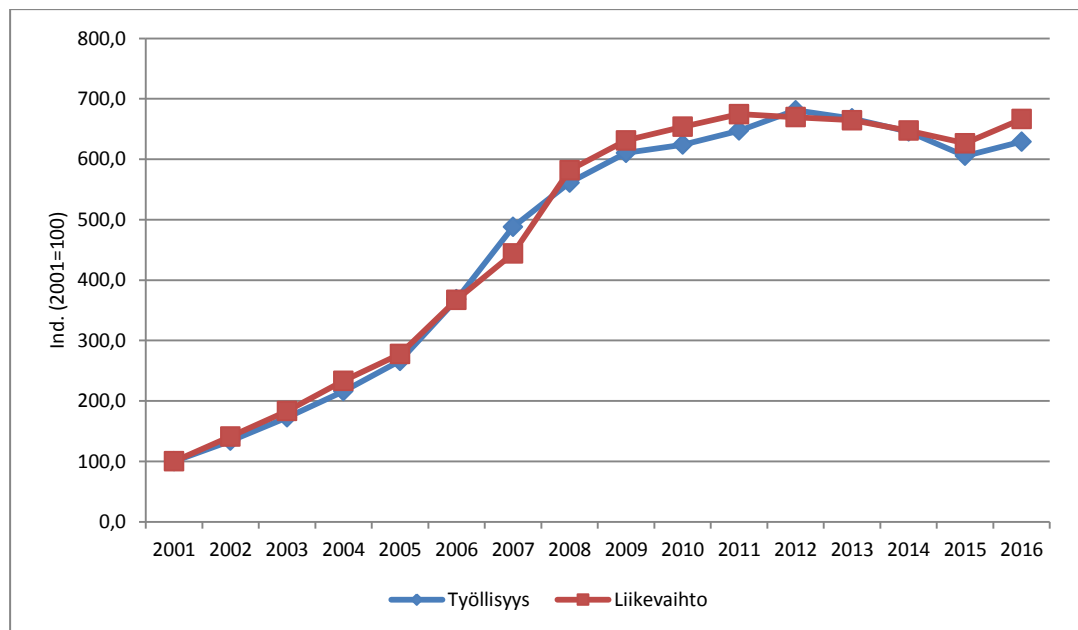
## 3.2 Henkilöstö ja liikevaihto

Lastensuojelualalla (Nace 87901) toimivien yritystoimipaikkojen *työllisyys* oli koko-  
vuosityöllisyyden käsitteellä mitattuna noin 4 320 henkilöä ja *liikevaihto* 335 miljoonaa

euroa. Toimipaikkojen työllisyys ja liikevaihto olivat alhaisemmalla tasolla kuin samalla toimialalla toimivien yritysten henkilöstö (4 550 henkilöä) ja liikevaihto (352 milj. euroa). Erot johtuvat siitä, että osalla päätoimialtaan lastensuojelualalle tilastoidusta monitoimipaikkaisista yrityksistä on myös muuta toimintaa. Toiminnan laajuuden kehitystä on kuvattu tässä kuitenkin toimipaikkatietojen pohjalta.

Tilastokeskuksen alueellisen yritystoimintatilaston mukaan lastensuojelualan yritystoimipaikkojen henkilöstö on yli kuusikertaistunut 15 vuodessa tarkasteluajanjaksolla 2001-16. Lukumääräisesti työllisyys on kasvanut noin 3 640 henkilöllä. Kasvu ei ole ollut yhtäjaksoista, sillä henkilöstön määrä väheni vuosina 2013-15, ja se on edelleen pienempi kuin huippuvuonna 2012. Alan liikevaihdon määrä on puolestaan yli 6,5 -kertaistunut 2000-luvun alusta. Myös liikevaihto aleni vuosina 2013-15, eikä ole noussut vielä ihan huippuvuosien 2011-12 tasolle (Kuvio 5).

*Kuvio 5 Lastensuojelualan (Nace 87901) yritystoimipaikkojen työllisyyden ja reaalisen liikevaihdon kehitys 2001-16, ind. (2001=100) (Lähde: Alueellinen yritystoimintatilasto, Tilastokeskus)*



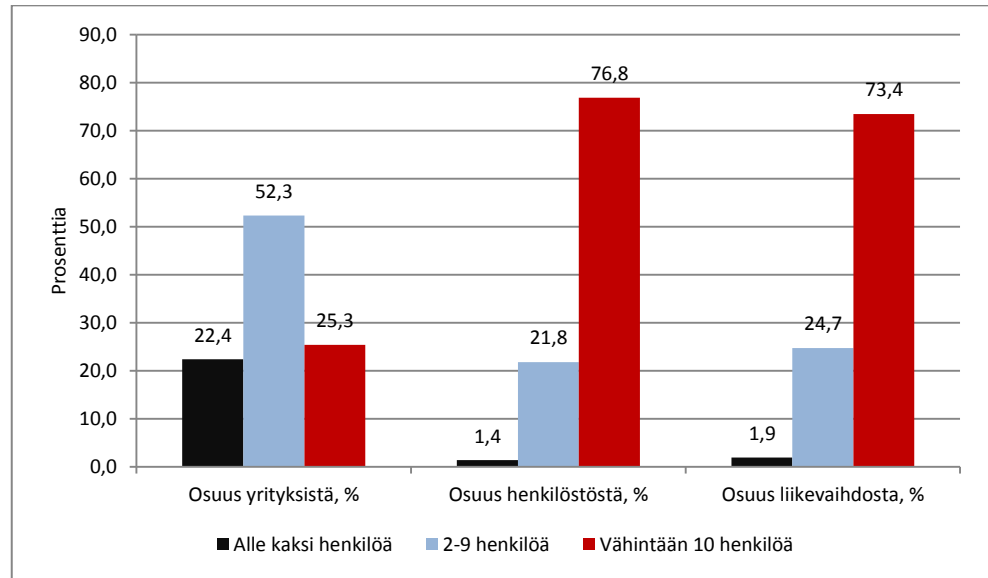
### 3.3 Yritysprofili

Tilastokeskuksen yritysten rakenne- ja tilinpäätöstilastojen mukaan pääosa (52 %) lastensuojelualan yrityksistä työllisti 2-9 henkilöä vuonna 2016. Alle kaksi vuosityöllistä työllisti runsas viidennes yrityksistä. Näistä mikroyrityksistä pääosa lienee *ammattillista perhekotitoimintaa* harjoittavia toimijoita. Mikroyritysten osuus alan työllisyydestä oli silti vain runsas viidennes ja liikevaihdosta runsas neljännes. Sen sijaan vähintään 10 henkilöä työllistävien, lähinnä laitostyyppistä huoltoa tarjoavien yritysten osuus alan työllisyydestä ja liikevaihdosta oli kolme neljäsosaa (Kuvio 6).

Yritysrakenteesta ja toimialasta voi saada tarkemman käsityksen Tilastokeskuksen *toimipaikkalaskurista*, minkä tuoreimmat tiedot ovat helmikuulta 2018. Toimipaikkalaskurin mukaan noin 39 prosenttia lastensuojelualan yritystoimipaikoista työllisti alle viisi henkilöä, jos kokoluokaltaan tuntemattomia toimipaikkoja (21 kpl) ei oteta lukuun.

Nämä toimipaikat ovat lähinnä yksitoimipaikkaisten ammatillista perhehoitoa tarjoavien yritysten hallussa. Vähintään kymmenen henkilöä työllistäviä, lähinnä laitostyyppisiä palveluja tarjoavia toimipaikkoja oli 36 prosenttia (Taulukko 3).

Kuvio 6 Lastensuojelualan (Nace 87901) yritykset henkilöstön kokoluokittain 2016 (Lähde: Alueellinen yritystoimintatilasto, Tilastokeskus)



Taulukko 3 Lastensuojelualan (Nace 87901) yritystoimipaikat henkilöstön kokoluokittain helmikuussa 2018 (Lähde: Toimipaikkalaskuri, Tilastokeskus)

Henkilöstö kokoluokka	Toimipaikat, lkm	Osuus, %
Alle 4 henkilöä	211	39,0
5-9 henkilöä	137	25,4
10-19 henkilöä	124	23,0
20-49 henkilöä	65	12,0
50-149 henkilöä	3	0,6
<i>Yhteensä</i>	<i>540</i>	<i>100,0</i>
Tuntematon	19	
<b>Yhteensä</b>	<b>559</b>	

### 3.4 Järjestöjen palvelutuotanto

Tilastokeskuksen tilastojen mukaan Suomessa toimi lastensuojelualalla (Nace 87901) 68 kolmannen alan järjestöjen (säätö-, yms.) toimipaikkaa vuonna 2015. Järjestöjen toimipaikat työllistivät 1 140 henkilöä ja niiden laskennallinen liikevaihto oli 85 miljoonaa euroa. Laskennallinen liikevaihto saadaan, kun järjestömuotoisten toimipaikkojen liikevaihto kerrotaan yritystoimipaikkojen liikevaihto per henkilöstö –suhteella. Taustalla on oletus, että samantyyppistä luvanvaraista toimintaa harjoittavilla toimipaikoilla on samanlainen kustannusrakenne.

Järjestömuotoisten toimipaikkojen määrä on vähentynyt hiljalleen vuodesta 2008 lukien (Taulukko 4). Henkilöstö ja arvioidun liikevaihdon kehitys on seurannut yritystoimipaikkojen työllisyyden ja henkilöstön kehitystä. Yhteensä yksityisellä alalla toimi noin

650 yritysten ja järjestöjen toimipaikkaa lastensuojelupalvelussa vuosina 2015-16. Niiden työllisyys oli kaiken kaikkiaan vajaa 5 500 henkilöä ja arvioitu liikevaihto 420 miljoonaa euroa. Järjestöjen osuus toimipaikoista oli kymmenesosa, mutta henkilöstöstä ja liikevaihdosta runsas viidennes.

*Taulukko 4 Järjestöjen toimipaikat lastensuojelualalla (Nace 87901) vuosina 2008-15 (Lähde: Alueellinen yritystoimintatilasto, Tilastokeskus)*

	Toimipaikat, lkm	Henkilöstö, lkm	Arvioitu liikevaihto, milj. euroa
2008	76	1181	81,0
2009	76	1175	80,3
2010	70	1162	81,4
2011	73	1215	87,7
2012	71	1273	89,1
2014	71	1228	89,8
2015	68	1136	85,3

### 3.5 Yksityinen tarjonta alueellisesti

Yksityisen lastensuojelualan toimipaikoista *Uusimaa* muodosti vajaan viidenneksen vuonna 2016, kun yritys- ja järjestömuotoiset toimipaikat lasketaan yhteen. Alan työllisyydestä ja liikevaihdosta osuus oli noin 20 prosenttia (Taulukko 5). Uudenmaan osuus yksityisen lastensuojelualan toiminnasta oli maakunnan alle 20-vuotiaiden väestöosuutta (30 %) pienempi, mikä viittaa kuntien oman toiminnan suhteellisen suureen osuuteen maakunnassa. Sama koskee Pirkanmaata. Sen sijaan esimerkiksi Varsinais-Suomessa ja Pohjois-Pohjanmaalla tilanne oli päinvastainen.

*Taulukko 5 Yksityisten lastensuojelualan (Nace 87901) yritys- ja järjestötoimipaikat 2016 maakunnittain (Lähde: Alueellinen yritystoimintatilasto, Tilastokeskus).*

	Toimipaikat, lkm	Henkilöstö, lkm	Henkilöstö, %	Liikevaihto, 1000 euroa	Liikevaihto, %
Uusimaa	122	1078	19,7	84512	20,1
Varsinais-Suomi	55	642	11,8	51815	12,3
Pohjois-Pohjanmaa	73	669	12,3	46107	11,0
Pirkanmaa	50	403	7,4	32165	7,7
Päijät-Häme	54	350	6,4	26835	6,4
Etelä-Pohjanmaa	22	317	5,8	25201	6,0
Keski-Suomi	42	272	5,0	23238	5,5
Pohjois-Savo	42	291	5,3	20510	4,9
Satakunta	27	300	5,5	18275	4,4
Etelä-Savo	39	232	4,2	19197	4,6
Kymenlaakso	35	198	3,6	15369	3,7
Kanta-Häme	19	173	3,2	13180	3,1
Pohjanmaa	10	121	2,2	10762	2,6
Lappi	16	125	2,3	10097	2,4
Pohjois-Karjala	16	119	2,2	9425	2,2
Etelä-Karjala	12	74	1,4	6163	1,5
Kainuu	8	66	1,2	4902	1,2
Keski-Pohjanmaa	6	30	0,5	2049	0,5
<b>Yhteensä</b>	<b>648</b>	<b>5458</b>	<b>100,0</b>	<b>419802</b>	<b>100,0</b>

Uudellamaalla ja Etelä-Savossa *järjestöjen* osuus yksityisen lastensuojelualan työllisyydestä ja liikevaihdosta oli vuonna 2016 noin 45-50 prosenttia, kun keskiarvo koko Suomessa liikkuu 20 prosentissa. Myös Kainuussa ja Varsinais-Suomessa järjestöjen toiminta on keskimääräistä suurempaa. Jos katsotaan yritystoimipaikkojen kokorakennetta, havaitaan, että alle viiden henkilön yritystoimipaikoilla on Kaakkois-Suomessa, Etelä-Savossa ja Pohjois-Karjalassa huomattava osuus (yli 50 %), mikä voi kertoa ammatillisen perhekotihoiton tärkeästä merkityksestä (Taulukko 6).

*Taulukko 6 Yksityisen lastensuojelualan (Nace 87901) yritystoimipaikat helmikuussa 2018 maakunnittain ja kokoluokittain, prosenttia (Lähde: Toimipaikkalaskuri, Tilastokeskus).*

	Toimipaikat <sup>14</sup> , lkm	Alle 5 henkilöä, %	5-9 henkilöä, %	10-19 henkilöä, %	Väh. 20 henkilöä
Etelä-Savo	29	72,4	3,4	10,3	13,8
Kymenlaakso	27	55,6	14,8	22,2	7,4
Etelä-Karjala	9	55,6	22,2	11,1	11,1
Pohjois-Karjala	15	53,3	13,3	20,0	13,3
Keski-Pohjanmaa	4	50,0	25,0	25,0	0,0
Lappi	13	46,2	23,1	7,7	23,1
Keski-Suomi	34	44,1	17,6	29,4	8,8
Uusimaa	103	43,7	23,3	25,2	7,8
Kanta-Häme	19	42,1	31,6	10,5	15,8
Päijät-Häme	43	39,5	39,5	14,0	7,0
<b>KOKO MAA</b>	<b>540</b>	<b>39,1</b>	<b>25,4</b>	<b>23,0</b>	<b>12,6</b>
Pohjois-Savo	32	37,5	31,3	21,9	9,4
Pirkanmaa	43	34,9	37,2	16,3	11,6
Etelä-Pohjanmaa	21	33,3	9,5	23,8	33,3
Varsinais-Suomi	48	31,3	37,5	8,3	22,9
Pohjois-Pohjanmaa	59	23,7	20,3	42,4	13,6
Kainuu	5	20,0	40,0	20,0	20,0
Satakunta	28	17,9	28,6	42,9	10,7
Pohjanmaa	8	0,0	37,5	50,0	12,5

### 3.6 Yritysten taloudellinen asema

Tilastokeskuksen yritysten rakenne- ja tilinpäätöstilaston mukaan lastensuojelualan yritysten liikevaihto ja työllisyys alenivat vuosina 2013-15, mutta nousivat reippaaseen kasvuun vuonna 2016. Silloin yritykset työllistivät liki 4 500 henkilöä ja generoivat liikevaihtoa 352 miljoonaa euroa. Yksityisten yritysten työllisyyden ja liikevaihdon ripeä nousu voi kertoa palvelutarpeen kasvusta ja siitä, että kunnat eivät halua enää investoida toimintaan sosiaali- ja terveydenhuollon uudistuksen takia, joka siirtää palvelujen järjestämistä vastuun kunnilta maakunnille.<sup>15</sup>

SoTe-uudistuksen suhteellisen pitkän siirtymäkauden negatiivisena seurauksena on, että kunnat eivät ole inspiroituneita toiminnan kehittämisestä. Kehittäminen voi olla monissa palveluissa vaikeaa maakuntienkin puolella, koska energiaa kuluu aluksi toimintojen hallinnolliseen organisointiin ja käynnistykseen. Maakunnilta voi puuttua riittävä osaminen, mikä voi koskea myös syksyllä 2018 valittavia maakuntavaltuustoja. Tämän

<sup>14</sup> Huom ! Tilasto ei sisällä 19 henkilöstön kokoluokaltaan tuntematonta toimipaikkaa.

<sup>15</sup> Osa yritysten kasvusta voi olla tilastollista, mikä johtuu toimintojen yhtiöittämisestä yrityksissä ja järjestöissä.

vuoksi olisi ensiarvoisen tärkeää, että palvelujen laadullista kehittämistä jatketaan tai sitä kiihdytetään yksityisellä puolella.

Liikevaihdon kasvu on siivittänyt myös kannattavuuden nousuun lastensuojelualan yrityksissä, jos kannattavuutta mitataan suhteuttamalla *käyttökate* liikevaihtoon (tai liike-toiminnan tuottoihin<sup>16</sup>) (Kuvio 7). Työ- ja elinkeinoministeriön TEM:n toimialaOnline –palvelun tilastojen mukaan käyttökateprosentti oli 13,9 vuonna 2016. Tunnusluku kertoo yrityksen tuloksen ennen poistoja ja rahoituseriä. Yrityksen käyttökatevaatimukseen vaikuttavat esimerkiksi käyttöpääomavaltaisuus, investointien uusiutumistarve sekä vieraan pääoman aiheuttamien kulujen määrä.<sup>17</sup>

*Liiketulos* oli lastensuojelualan yrityksissä 9,9 prosenttia liikevaihdosta vuonna 2016. Liiketulos (voitto tai tappio) saadaan vähentämällä käyttökateesta suunnitelman mukaiset poistot. Liikevoittoprosentti kertoo yrityksen tuloksen ennen rahoituseriä. Eli velkainen ja velaton yritys ovat samalla viivalla liikevoittoa laskettaessa, mutta liikevoiton tulee kattaa lyhyellä ajalla rahoituskulut, verot ja yrityksen osingonjako. Pitkällä aikavälillä liikevoitosta katetaan investointeja ja lainojen lyhennyksiä. Negatiivinen liiketulos kertoo yrityksen kannattavuusongelmista.<sup>18</sup>

Liikevoiton tulee olla sitä suurempi, mitä pääomavaltaisempaa yrityksen toiminta on, jotta se kykenee suoriutumaan rahoituskuluista ja tekemään voitollaan uusia investointeja. *Nettotulos* oli sitä vastoin 7,6 prosenttia. Nettotulos on käytännössä yrityksen omistajille jäävä osuus tilikauden tuloksesta, joka toimii useimmiten esimerkiksi voitonjakopäätösten pohjana. Nettotulos saadaan vähentämällä liiketuloksesta rahoituserät ja verot. Nettotuloksen riittävyys ja vaadittava vähimmäistaso määräytyy pääosin yrityksen voitonjakotavoitteiden mukaan.<sup>19</sup>

Nettotulosprosentille ei aseteta yleisiä ohjearvoja. Plusmerkkinen nettotulos ilmaisee, että yritys on pystynyt selviytymään varsinaisella liiketoiminnallaan lainojen koroista sekä käyttöpääoman ja investointien omarahoituksesta. Nettotuloksen riittävyys ja vaadittava vähimmäistaso määräytyy pääosin yrityksen voitonjakotavoitteiden mukaan. Nettotuloksen tasoa arvioitaessa on hyvä tarkastella oman pääoman tuottoprosenttia. Jos oman pääoman tuotto ylittää kymmenen prosentin tason, on nettotulos vähintäänkin tyydyttävä omistajien näkökulmasta katsottuna.

Voidaan todeta, että keskimääräinen kannattavuus on lastensuojelualan yrityksissä hyvä tai tyydyttävä, kun asiaa katsotaan käyttökate-, liiketulos- tai nettotuloprosentin näkökulmasta. Myös *sijoitun pääoman tuotto (Return on Investment ROI)* oli toimialalla

<sup>16</sup> Liiketoiminnan tuotot koostuvat liikevaihdosta ja liiketoiminnan muista tuotoista (avustukset, yms.), joista on vähennetty käyttöomaisuuden myyntivoitot ja fuusiovoitot.

<sup>17</sup> Yksittäisen yrityksen kohdalla käyttökateprosentin muutos voi kertoa paitsi muuttuneesta kannattavuudesta kuin myös yrityksen toimintatavoissa ja toiminnan painopisteissä tapahtuneista muutoksista. Pienten yritysten käyttökateprosentit voivat nousta keinotekoisesti korkeaksi siksi, että yrittäjän palkka ei sisälly täysimääräisesti tuloslaskelman kuluihin, jos osa siitä nostetaan yksityisottoina tai osinkoina

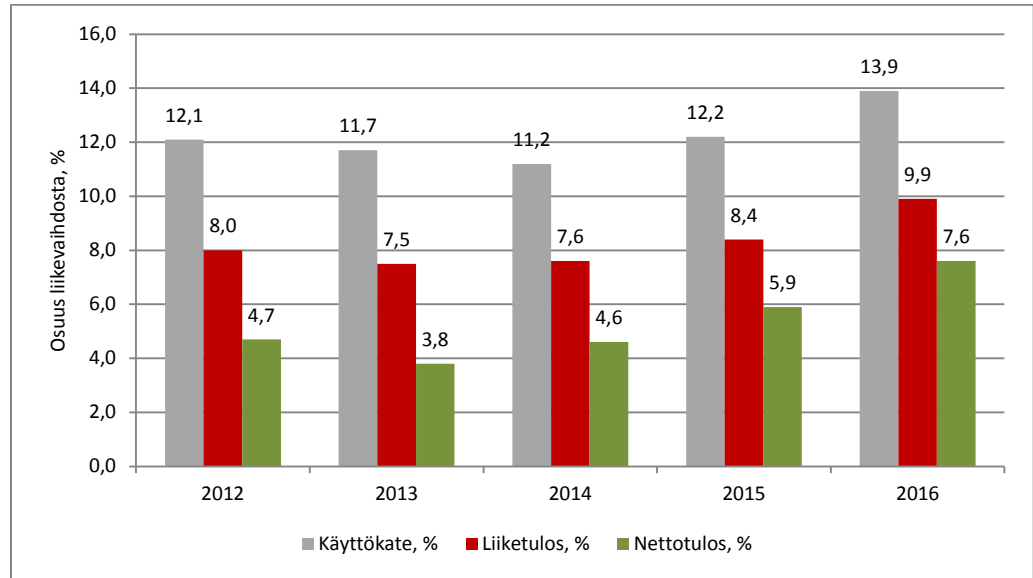
<sup>18</sup> Yritystutkimusneuvottelukunta YTN on antanut käyttökateprosentille suositusarvoja, jotka ovat teollisuudessa 10-25, kaupassa 2-10 ja palvelualoilla 5-15. YTN:n ohjearvot liikevoittoprosentille ovat seuraavat: yli 10 % = hyvä, 5-10 % = tyydyttävä ja alle 5 % = heikko.

<sup>19</sup> Nettotulos ei sisällä tuloslaskelman satunnaisia eriä ja tilinpäätössiirtoja, kuten tilinkauden voittoa tai tappio.

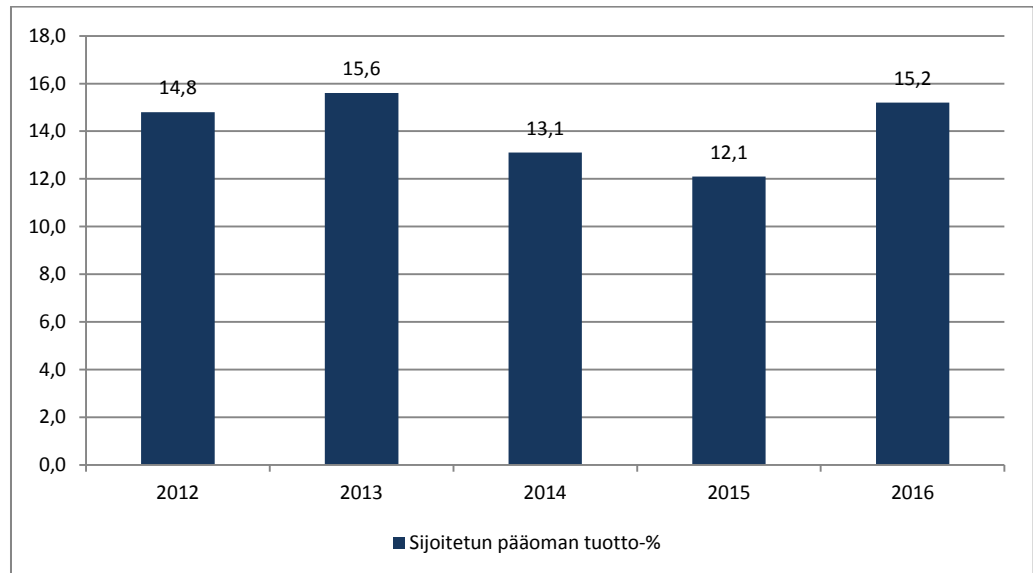


Toimiala Online –palvelun tilastojen mukaan keskimäärin vähintään hyvä eli 15.<sup>20</sup> Sijoitetun pääoman tuotossa yrityksen tulos on suhteutettu sen saamiseksi tarvittuihin voimavaroihin eli yrityksen sitomaan pääomaan (Kuvio 8). Se kertoo, kuinka paljon yritykseen sijoitettu, tuottoa vaativa pääoma on tuottanut.<sup>21</sup>

*Kuvio 7 Käyttökate-, liiketulos- ja nettoprosentin kehitys (mediaanit) lastensuojelualalla (Nace 87901) 2012-16, prosenttia liikevaihdosta (Lähde: Työ- ja elinkeinoministeriön Toimiala Online –palvelu).*



*Kuvio 8 Sijoitetun pääoman tuoton kehitys (mediaani) lastensuojelualalla (Nace 87901) 2012-16, prosenttia (Lähde: Työ- ja elinkeinoministeriön Toimiala Online –palvelu)*



<sup>20</sup> Sijoitetun pääoman tuoton ohjearvot ovat erinomainen (yli 15 %), hyvä (10-15 %), tyydyttävä (6-10 %), välttävä (3-6 %) ja heikko (alle 3 %). Sijoitetun pääoman tuotto-% on  $100 \cdot (\text{nettotulos} + \text{rahoituskulut} + \text{verot (12 kk)}) / \text{sijoitettu pääoma}$  keskimäärin, jossa sijoitettu pääoma (tilikauden keskiarvo) on oma pääoma + korolliset velat.

<sup>21</sup> Sijoitetun pääoman tuottoaste on yksi yleisimmistä kannattavuusmittareista, koska se on yrityksestä ja toimialasta riippumaton. Se tarkastelee yritystä pääoman sijoittajan näkökulmasta. Vain pääoman tuotto ratkaisee. Tavoitteena on, että omalle pääomalle ja lainapääomalle saadaan vähintään rahamarkkinoilla vallitsevan korkotason mukainen tuotto.

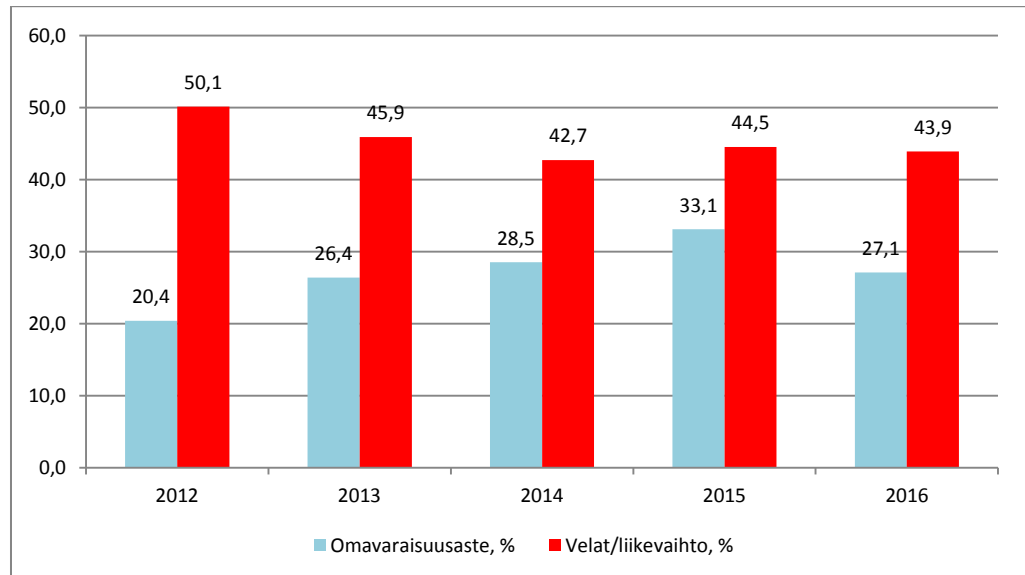
### Vakavaraisuus

Vakavaraisuudella tarkoitetaan yritysten pitkän aikavälin kykyä suoriutua velvoitteistaan. Vakavaraisuuteen liittyy keskeisenä kysymyksenä yrityksen mahdollisuus saada uutta velkaa mm. investointeihin ja toiminnan laajentamiseen rahoitustilanteen niin vaatiessa. Hyvä vakavaraisuus merkitsee pientä rahoitusriskiä, huono vastaavasti korkeaa rahoitusriskiä. Vakavaraisuutta kuvaavat tunnusluvut on rakennettu tilinpäätösanalyysissä oman ja vieraan pääoman varaan. Esimerkiksi korkea *omavaraisuusaste* kertoo oman pääoman hallitsevuudesta ja rahoitusriskin alhaisuudesta.

Omavaraisuusaste kertoo, kuinka suuri osuus yhtiön varallisuudesta on rahoitettu omalla pääomalla. Mitä korkeampi yrityksen omavaraisuusaste on, sitä vakaammalle pohjalta yrityksen liiketoiminta rakentuu, sillä taseen omat varat muodostavat yrityksessä puskurin mahdollisia tappioita vastaan. Korkea omavaraisuusaste tarjoaa yritykselle myös selvästi enemmän liikkumavapautta. Jos kilpailutilanne kiristyy, kestää korkean omavaraisuuden yritys heikentyntä kannattavuutta paremmin ja pidempään, kuin heikomman omavaraisuuden omaava yritys.

Lastensuojelualan yrityksissä keskimääräinen omavaraisuusaste parani vuosina 2012-15, mutta heikkeni hieman vuonna 2016 (Kuvio 9).<sup>22</sup> Kaiken kaikkiaan lastensuojelualan yritysten omavaraisuusaste asettui keskimäärin tyydyttävälle 27 prosentin tasolle vuonna 2016.<sup>23</sup> Keskimäärin pienissä yrityksissä omavaraisuusasteen nostaminen tulorahoituksen avulla voi olla kuitenkin hidasta, koska juoksevan toiminnan rahoittaminen vaatii merkittävän osan tulorahoituksesta. Tosin yritys pärjää matalallakin omavaraisuudella, jos kannattavuus on kohtuullisella tasolla.

Kuvio 9 Omavaraisuusasteen ja velkaantuneisuuden kehitys (mediaanit) lastensuojelualalla (Nace 87901) 2012-16, prosenttia (Lähde: Työ- ja elinkeinoministeriön Toimiala Online –palvelu)



<sup>22</sup> Tosin kokonaisvelkojen (oikaistun taseen velat per liikevaihto) osuus liikevaihdosta on hieman pienentynyt.

<sup>23</sup> YTN on asettanut omavaraisuusasteelle ohjeelliset arviointiperusteet, jonka mukaan hyvää vakavaraisuutta edustaa yli 40 prosentin omavaraisuusaste, tyydyttävää 20-40 prosentin omavaraisuusaste ja heikkoa alle 20 prosentin omavaraisuusaste. Pienissä yrityksissä myös omavaraisuusasteen nostaminen tulorahoituksen avulla voi olla hidasta, koska juoksevan toiminnan rahoittaminen vaatii merkittävän osan tulorahoituksesta. Omavaraisuusaste lasketaan seuraavasti:  $((\text{Oma pääoma} + \text{tilinpäätössiirtojen kertymä}) / (\text{Taseen loppusumma} - \text{saadut ennakkomaksut})) * 100$ .

## 4 Lastensuojelualan markkinapotentiaali

Lastensuojelun *laitos- ja perhehoidon* markkinat olivat noin 700 miljoonaa euroa vuonna 2016, jos lähtökohdaksi otetaan kuntien palvelukysyntä. Palvelukysynnästä yksityisten ostopalvelujen osuus oli noin 67 prosenttia, kuntien oman palvelutuotannon 23 prosenttia ja muilta julkisyhteisöiltä ostettujen ostopalvelujen 10 prosenttia. Yksityisten palveluntuottajien asema on suhteellisesti vahvin kaikissa Pohjanmaan maakunnissa ja heikoin Etelä-Karjalassa, Uudellamaalla ja Ahvenanmaalla.

Kuntien palvelukysyntä sisältää yksityisten ostopalvelujen osalta perhehoitajien palkkiot, muttei kulukorvauksia. Siten *laitos- ja ammatillisen perhehoitotoiminnan* markkinoiden arvo oli ilman perhehoitajia noin 650 miljoonaa euroa kokonaistuotoksella mitattuna, mistä yksityinen toiminta oli 64 prosenttia ja julkinen toiminta 36 prosenttia.

*Lastensuojelun avohuollon* palvelukysynnän arvo oli kunnissa puolestaan runsaat 240 miljoonaa euroa vuonna 2016. Summasta kuntien oma palvelutuotanto oli koko maassa noin 58 prosenttia, ja se oli kaikissa maakunnissa vähintään 50 prosenttia vuonna 2016. Yksityisten palveluntuottajien osuus kuntien palvelukysynnästä oli 29 prosenttia ja muilta julkisyhteisöiltä hankittujen ostopalvelujen 14 prosenttia.

### 4.1 Laitos- ja ammatillisen perhehoidon kokonaistuotos

Lasten ja nuorten laitoshuollon ja ammatillisen perhehoidon markkinoiden kokoa voidaan arvioida esimerkiksi *tuotoksen* avulla. Tuotos on kansantalouden tilinpidossa käytetty toiminnan laajuuden mittari, joka kuvaa määrättyllä tilinpitajaksolla, kuten vuoden kuluessa tuotettujen palvelujen ja tavaroiden arvoa.<sup>24</sup> Tuotoksen avulla sellaisten talousyksiköiden, kuten julkisyhteisöjen ja voittoa tavoittelemattomien yhteisöjen (säätio, yhdistykset, yms.) tuotannon kokonaisarvo, joilla ei ole käsitteellisesti liikevaihtoa, saadaan vertailukelpoiseksi yritystoiminnan kanssa.

Laskelmien mukaan laitoshuollon ja ammatillisen perhehoidon kokonaistuotos oli 651 miljoonaa euroa vuonna 2016. Summasta kuntien palvelutuotanto oli 207 miljoonaa, kuntayhtymien 25 miljoonaa ja yksityisten palveluntuottajien 419 miljoonaa euroa.<sup>25</sup> Yhteensä kuntatuottajien osuus oli 36 prosenttia ja yksityisten palveluntuottajien 64 prosenttia toimialan kokonaistuotoksesta, kun avohuollon palveluja ei oteta lukuun. Kuntayhteisöjen osuus oli yksityistä palvelutuotantoa suurempaa vain Uudellamaalla, Etelä-Karjalassa ja Ahvenanmaalla (Kuvio 10).

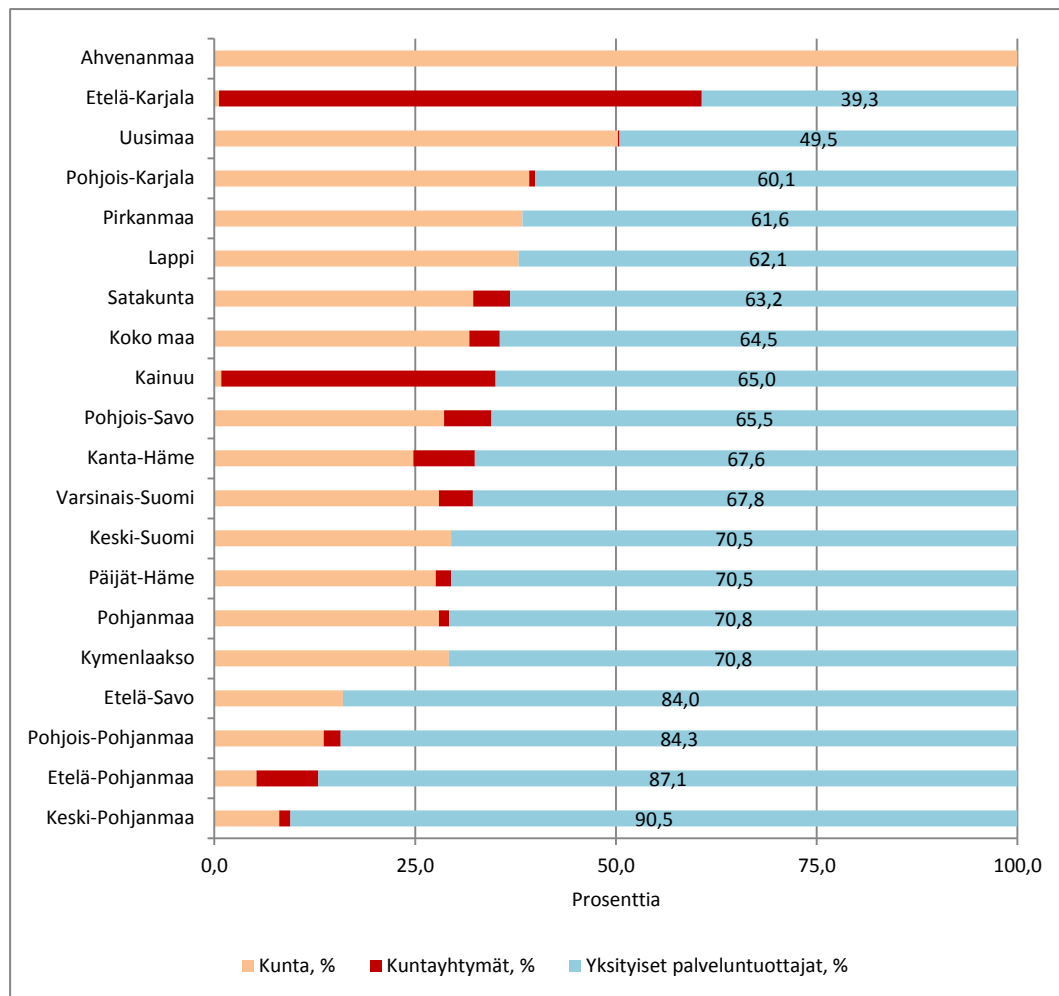
Kuntayhtymillä ei ollut suurta merkitystä palvelutuotannossa vuonna 2016 lukuun ottamatta Etelä-Karjalaa ja Kainuuta. Vuoden 2017 alusta toimintansa aloitti Pohjois-Karjalan sosiaali- ja terveystalouden kuntayhtymä (*Siun sote*) ja Keski-Pohjanmaan sosiaali- ja terveystalouden kuntayhtymä (*Soite*), joihin myös alueen kuntien lastensuojelupalvelujen järjestäminen siirrettiin. Tämä ei tarkoita välttämättä oman palvelutuotannon aloittamista kuntayhtymistä. Niistä vastaavat todennäköisesti pääasiassa edelleen alueiden yksityiset palveluntuottajat.

<sup>24</sup> Kansantalouden tilinpidossa kokonaistuotos jaetaan kolmeen ryhmään, jotka ovat markkinatuotos, tuotos omaan loppukäyttöön ja muu markkinaton tuotos. Yrityksen kirjanpidossa tuotosta vastaava termi on liikevaihto, joka kuvaa sitä rahamäärää, jonka yritys on saanut tuotteitaan ja palvelujaan myymällä. Kansantalouden tilinpidossa esimerkiksi julkisyhteisöjen tuotos rakennetaan kustannusten kautta. Sen sijaan yritystoiminnassa toimipaikkojen liikevaihto on usein tärkeä tuotoksen estimaatti.

<sup>25</sup> Kuntien ja kuntayhtymien tuotos saadaan, kun palkansaajakorvaukset, ostajahintainen välituotekäyttö ja pääoman kuluminen (poistot) lasketaan yhteen.

Kuvio 10

Lasten ja nuorten laitos- ja ammatillisen perhehoidon kokonaistuotos (651 milj. euroa) tuottajatyypeittäin 2016 (Lähde: Kuntataloustilasto ja alueellinen yritystoimintatilasto, Tilastokeskus; Suunnittelu- ja tutkimuspalvelut Pekka Lith)



## 4.2 Kuntien palvelukysyntä

Yksityisten lastensuojelualan yritysten ja yhteisöjen tarjoamien palvelujen kysyntä on lähes sataprosenttisesti riippuvainen kuntien palvelukysynnästä, joka koostuu kuntien omasta tuotannosta ja ostopalveluista. Arvio palvelujen kokonaiskysynnästä saadaan, kun kuntien laskennalliseen oman tuotannon arvoon<sup>26</sup> lisätään asiakaspalvelujen ostot ja siitä vähennetään asiakaspalveluista saadut myyntitulot muilta julkisyhteisöiltä (*kuntayhtymät, kunnat*) ja yksityisiltä yhteisöiltä. Pohjatiedot perustuvat Tilastokeskuksen kuntataloustilastoon vuodelta 2016.

Perusajatuksena laskelmissa on, että nykyjärjestelmässä kunnat vastaavat palvelujen järjestämisestä kuntalaisille. Kunnat myös rahoittavat palvelutuotannosta syntyvät menot omilla verotuloillaan ja saamallaan valtionosuuksilla. Palvelutuotannon pohjana on määrätty lastensuojelupalvelujen kysyntä, joka voidaan tyydyttää kunnan omalla palvelutuotannolla.

<sup>26</sup> Kuntien oman tuotannon laskennallinen arvo koostuu työvoimakustannuksista, ostajahintaisista välituoteostoista ja pääoman kulumisesta. Välituoteostot koostuvat kuntien talous- ja toimintatilaston mukaisista aine- ja tarvikeostoista, palveluostoista (pl. asiakaspalvelut), ulkopuolisista vuokrista ja muista menoista, jotka on korotettu ostajahintaisiksi laskennallisella arvonnisäveroprosentilla.

tannolla, ostamalla kuntalaisille tarkoitettua lopputuotepalvelut eli asiakaspalvelut muilta julkisyhteisöiltä, kuten naapurikunnilta tai kuntayhtymiltä tai hankkimalla asiakaspalvelut yksityisiltä palveluntuottajilta (*yritykset ja järjestöt*).

### *Laitos- ja perhehoidon palvelukysyntä*

Palvelukysyntä kuvastaa myös kunnallisten lastensuojelualan markkinoiden potentiaalista kokonaisarvoa. Lastensuojelun osalta kunnallinen kysyntä on lähes sama kuin palvelujen kysyntä koko kansantaloudessa (pl. valtion toiminta). Laskelmien mukaan lastensuojelun laitos- ja perhehoidon palvelukysynnän arvo oli kunnissa 705 miljoonaa euroa vuonna 2016.<sup>27</sup> Summasta kuntien palvelutuotanto oli 164 miljoonaa<sup>28</sup>, asiakaspalvelujen ostot muilta julkisyhteisöiltä 69 miljoonaa ja asiakaspalvelujen ostot yksityisiltä palveluntuottajilta 472 miljoonaa euroa.<sup>29</sup>

Laskelmissa kuntataloustilaston tietoja yksityisten asiakaspalvelujen ostoista on korotettu kuntayhteisöjen saamalla laskennallisella *viiden prosentin piilevän arvonlisäveron palautuksella*. Näin luvut vastaavat paremmin rahasummaa, jonka yksityiset palveluntuottajat ovat saaneet kunnilta ja kuntayhtymiltä. Syynä on se, että yksityisiltä palveluntuottajilta hankitut sosiaali- ja terveydenhuollon asiakaspalvelut kirjautuvat kuntataloustilastoihin nettona, koska niistä on vähennetty viiden prosentin laskennallinen piilevän arvonlisäveron palautus kunnille ja kuntayhtymille.

Käytännössä piilevä arvonlisävero tarkoittaa sitä, että arvonlisäverottomia palveluja tuottavat sosiaali- ja terveystalouden yritykset joutuvat hankkimaan toimintaansa arvonlisäverollisia tavaroita, palveluja ja investointihyödykkeitä, joihin sisältyvää veroa ne eivät voi vähentää. Hankinnat kirjautuvat bruttona yritysten kirjanpitoon ja ne otetaan huomioon myyntihinnoissa. Myös kuntien ja kuntayhtymien palvelutuotanto on arvonlisäverotonta, jos toiminta ei ole arvonlisäverolain mukaista, liiketoiminnan muodossa tapahtuvaa tavaroiden ja palvelujen myyntiä.

Laitos- ja perhehoidossa kuntien palvelukysynnän ja laitos- ja ammatillisen perhehoidon tuotoksen välinen erotus oli koko maassa 50-60 miljoonaa euroa vuonna 2016. Erotus voi johtua siitä, että kuntien laitos- ja perhehoidon palvelukysyntä sisältää myös yksityisten perhehoitajien palkkiot (pl. kulukorvaukset).<sup>30</sup> Sen sijaan tuotoksen estimaatti sisältää vain ne yksityiset palveluntuottajat, joiden päätoimialana on lasten ja nuorten lastenhoito ja ammatillinen perhehoito (Nace 87901). Myös valtion lastensuojelupalvelut (koulukodit) puuttuvat kokonaistuotoksesta.<sup>31</sup>

### *Avohuollon palvelukysyntä*

Lastensuojelun avohuollon palvelukysyntä oli kunnissa 244 miljoonaa euroa. Kuntataloustilaston mukaan avohuollon palveluja ovat esimerkiksi lapsen ja perheen ongelmati-

<sup>27</sup> Kuntataloustilaston mukaan lastensuojelun laitos- ja perhehoito kattaa lastensuojelun laitoksessa (lastenkodit, nuorisokodit, koulukodit), perhehoidossa (ammatillinen perhehoito), muussa lasten laitoshoidossa tai sijaisperhehoitona järjestetty lastensuojelulain mukainen sijaishuolto (ks. lastensuojelulaki 83§).

<sup>28</sup> Kuntien oman palvelutuotannon osuus palvelukysynnästä saadaan, kun työvoimakustannuksien, ostajahintaisen välituotekäytön ja poistojen (ja arvonalentumisten) summasta vähennetään myyntitulot muilta julkisyhteisöiltä ja yksityisiltä yhteisöiltä. Ostajahintainen välituotekäyttö muodostuu kuntien omaan palvelutuotantoon hankittujen tavara- ja palveluostojen, ulkopuolisten vuokrien ja muiden menojen arvonlisäverollisesta summasta.

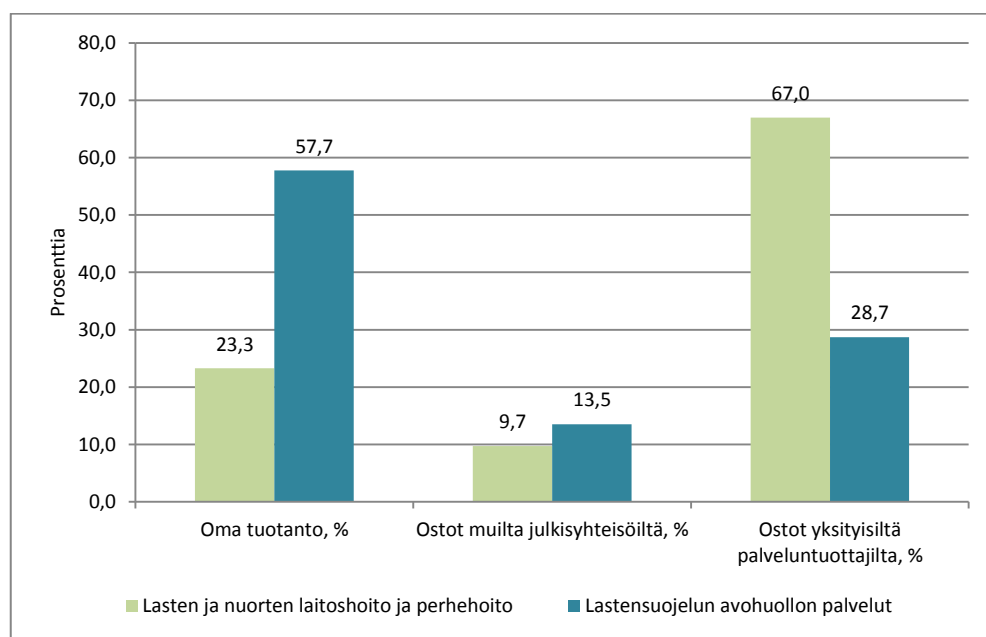
<sup>29</sup> Vuodesta 2009 yksityiset asiakaspalvelujen ostot ovat lisääntyneet nimellisesti noin 90 miljoonalla eurolla.

<sup>30</sup> Perhehoitajien palkkiot ja kulukorvaukset olivat kunnissa yhteensä vajaat 120 miljoonaa euroa vuonna 2016. Palkki-oista ja kulukorvauksista ei saada kuitenkaan eriteltyä tietoa.

<sup>31</sup> Kuntataloustilastojen mukaan kuntien asiakaspalvelujen ostot valtiolta olivat noin 12 miljoonaa euroa vuonna 2016.

lanteiden selvittäminen, lapsen kuntouttamista tukevat hoito- ja terapiapalvelut, perhekuntoutus, lastensuojelun perhetyö, tukihenkilö- ja perhetoiminta, vertaisryhmätoiminta sekä loma- ja virkistystoiminta.<sup>32</sup> Kuntien oman toiminnan osuus palvelukysynnästä oli 141 miljoonaa, palveluostot muilta julkisyhteisöiltä 33 miljoonaa ja palveluostot yksityisiltä palveluntuottajilta 70 miljoonaa euroa

*Kuvio 11 Kuntien palvelukysyntä lastensuojelun laitospalveluissa ja avohuollon palveluissa 2016, prosenttia (Lähde: Kuntataloustilasto; Suunnittelu- ja tutkimuspalvelut Pekka Lith)*



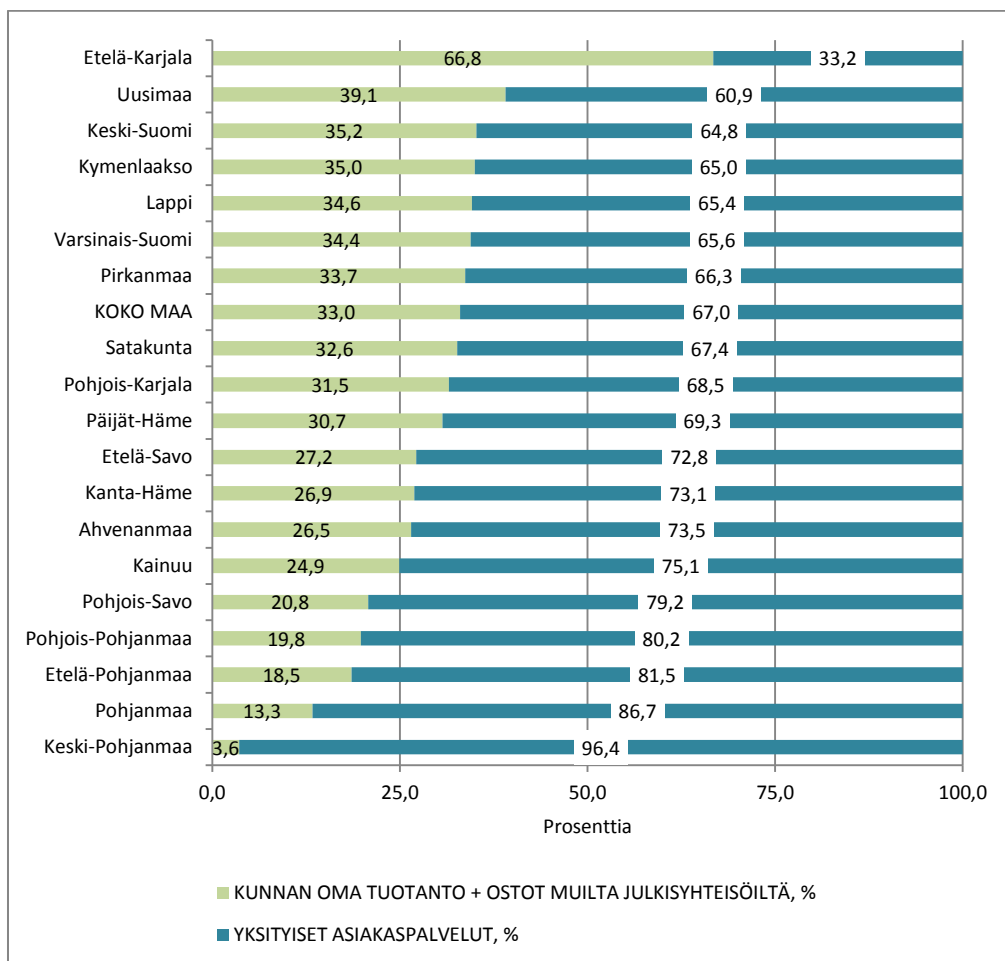
### *Palvelutuotanto maakunnittain*

Maakunnittain tarkasteltuna yksityisten palveluntuottajien osuus kuntien palvelukysynnästä oli *lastensuojelun laitospalveluissa* (yli 80 %) suurin Keski-Pohjanmaalla, Pohjanmaalla, Etelä-Pohjanmaalla ja Pohjois-Pohjanmaalla vuonna 2016 (Kuvio 12). Osuus jäi alle 50 prosentin vain Etelä-Karjalassa, jossa palvelut on tuotettu pääosin sosiaali- ja terveydenhuollon kuntayhtymän toimesta (Eksote). Myös Uudellamaalla yksityisten toimijoiden osuus oli keskiarvoa pienempi. Uudenmaan osuus koko markkinapotentiaalista oli kuitenkin 32 prosenttia.

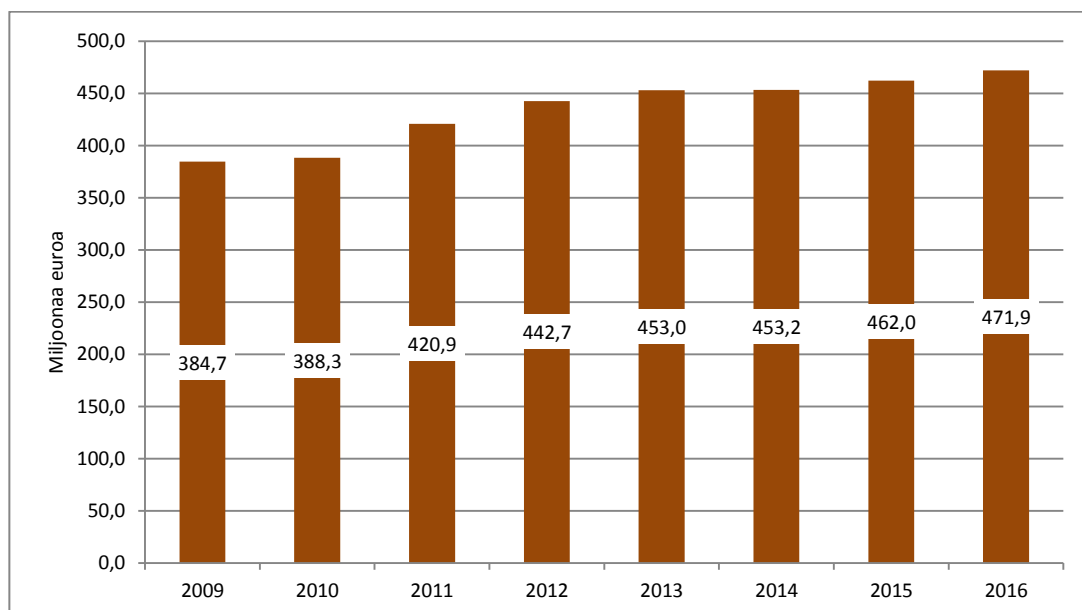
*Lastensuojelun avohuollossa* yksityisten palveluntuottajien osuus oli kaikissa maakunnissa alle 50 prosenttia. Tämä on luonnollista, koska avohuollon palveluihin sisältyy paljon viranomaistyötä. Osuus nousi yli 40 prosenttiin kuitenkin Keski-Pohjanmaalla, Pohjois-Karjalassa, Kanta-Hämeessä, Etelä-Pohjanmaalla, Varsinais-Suomessa ja Pohjois-Pohjanmaalla. Osuus oli kaikkein pienin (alle 10 %) Ahvenanmaalla ja Etelä-Karjalassa (Kuvio 14). Myös avohuollon palvelujen kokonaiskysynnästä Uudenmaan maakunnan osuus kohosi noin 32 prosenttiin vuonna 2016.

<sup>32</sup> Avohuollon palvelut koostuvat lastensuojelulain 35 ja 36§:n mukaisista tukitoimenpiteistä. Tehtäväluokka kattaa myös lastensuojelun sosiaalityöntekijän ja -ohjaajan antaman palvelun ja työn mukaan lukien lastensuojeluilmoitusten vastaanotto ja käsittely, lastensuojelun tarpeen selvitysten käsittely ja lastensuojelun tarpeen arviointi ja asiakassuunnitelmien laadinta sekä eräät jälkihuoltona annetut lastensuojelun avopalvelut, joita ovat tukeminen taloudellisesti ja muuten koulunkäynnissä, ammatin ja asunnon hankinnassa, työhön sijoittumisessa, harrastuksissa, läheisten ihmissuhteiden ylläpitämisessä sekä muiden henkilökohtaisten tarpeiden tyydyttämisessä.

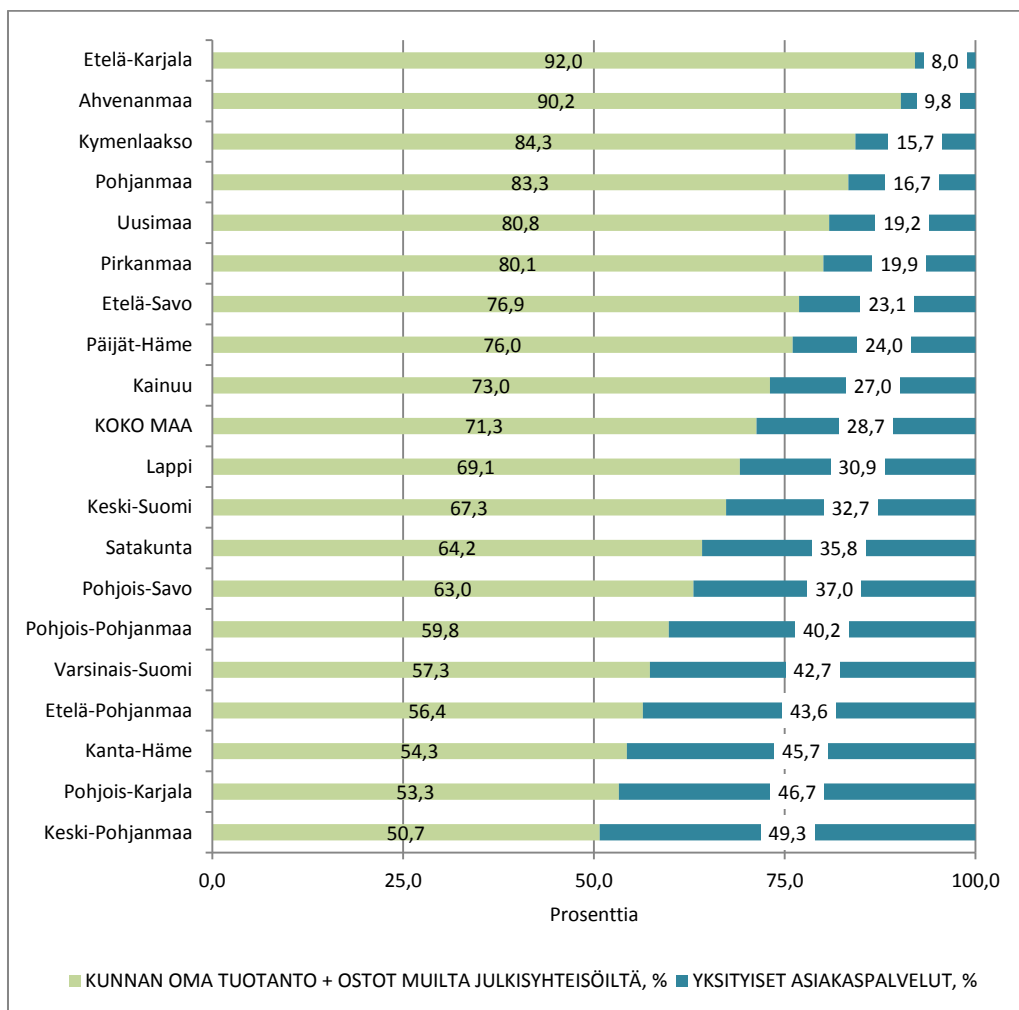
*Kuvio 12 Kuntien palvelukysyntä tuottajatyypeittäin lastensuojelun laitosis- ja perhehoi-  
dossa 2016, prosenttia (Lähde: Kuntataloustilasto, Tilastokeskus; Suunnittelu-  
ja tutkimuspalvelut Pekka Lith)*



*Kuvio 13 Kuntien ja kuntayhtymien yksityisten asiakaspalvelujen ostot lastensuojelun lai-  
tosis- ja perhehoidossa 2009-16 yhteensä (pl. piilevä alv), miljoonaa euroa (Läh-  
de: Kuntataloustilasto, Tilastokeskus).*



Kuvio 14 Kuntien palvelukysyntä tuottajatyypeittäin lastensuojelun avohuollon palveluissa 2016, prosenttia (Lähde: Kuntataloustilasto, Tilastokeskus; Suunnittelu- ja tutkimuspalvelut Pekka Lith)



### 4.3 Palvelukysyntä asiakkaiden mukaan

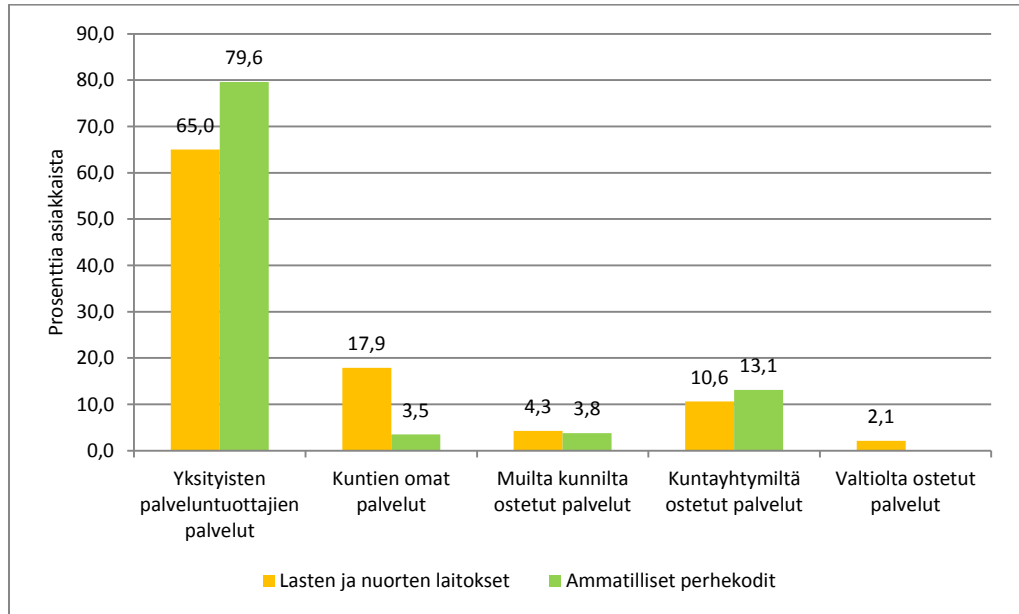
Kuntien palvelukysynnän jakautumista tuottajatyypeittäin voidaan tarkastella paitsi rahamääräisesti kuin myös asiakkaiden (lapset ja nuoret) ja hoitopäivien määrän pohjalta, kun on kysymys kuntien kustantamista palveluista. Tosin tuoreimmat Tilastokeskuksen kuntien talous- ja toimintatilastoihin pohjautuvat tilastot ovat vuodelta 2014. Niiden mukaan lasten ja nuorten laitoshuollossa olleista asiakkaista 65 prosenttia oli vuoden 2014 lopussa yksityisessä laitoshuollossa. Kuntien omissa laitoksissa oli 18 prosenttia ja muiden julkisyhteisöjen laitoksissa 17 prosenttia asiakkaista.

Kuntayhtymien ja muiden kuntien ostopalvelupaikoilla olevien määrä ei kerro välttämättä palvelujen lopullista tarjoajaa, joka voi olla myös yksityinen palveluntuottaja. Tämä näkyy selvästi ammatillista perhekotitoimintaa kuvaavissa tilastoissa, joiden mukaan kunnan suoraan ostamien yksityisten ostopalvelupaikkojen osuus oli vain 80 prosenttia vuonna 2014. Loppuosa ostopalvelupaikoista ja hoitopäivistä oli hankittu Tilastokeskuksen kuntien talous- ja toimintatilastojen mukaan muilta julkisyhteisöiltä, kuten kuntayhtymiltä ja muilta kunnilta.



Kuvio 15

*Lasten ja nuorten laitoshuollossa sekä ammatillisissa perhekodeissa olleet asiakkaat vuoden 2014 lopussa palveluntuottajatyypeittäin kuntien kustantamissa palveluissa, prosenttia asiakkaista (Lähde: Kuntien ja kuntayhtymien talous- ja toimintatilasto).*



## Yhteenvedo

### *Laitos- ja perhehoito*

*Lastensuojelun laitos- ja perhehoidon* markkinat olivat arviolta noin 700 miljoonaa euroa vuonna 2016. Laskelmien lähtökohtana on kuntien palvelukysyntä, sillä nykyjärjestelmässä kunnat vastaavat viime kädessä lastensuojelun järjestämisestä ja rahoituksesta sekä niihin liittyvistä viranomaistoiminnoista. Kunnat voivat tuottaa varsinaiset palvelut itse tai ostaa niitä muilta julkisyhteisöiltä tai yksityisiltä palveluntuottajilta (yritykset, järjestöt, yksityiset perhehoitajat).

Kuntien palvelukysynnästä keskimäärin arviolta noin 23 prosenttia oli laitos- ja perhehoidossa kuntien omaa palvelutuotantoa. Yksityisten ostopalvelujen (asiakaspalvelut ml. perhehoitajien palkkiot<sup>33</sup>) osuus oli 67 prosenttia ja muilta julkisyhteisöiltä (kuntayhtymät, naapurikunnat, valtio) ostettujen palvelujen kymmenen prosenttia. Yksityisten palveluntuottajien merkitys oli suurin kaikissa Pohjanmaan maakunnissa ja heikoin Etelä-Karjalassa, Uudellamaalla (ja Ahvenanmaalla).

Markkinoiden potentiaalista arvoa voidaan mitata vaihtoehtoisesti tuotoksella, jolloin kysymys on *lasten ja nuorten laitoshuollosta ja ammatillisesta perhehoidosta* (pl. yksityiset perhehoitajat<sup>34</sup>). Kokonaistuotoksen arvo oli noin 650 miljoonaa euroa vuonna 2016. Summasta yksityisten palveluntuottajien osuus oli 64 prosenttia ja julkisen toiminnan 36 prosenttia (pl. valtion koulukodit). Alueellisesti markkinat jakautuvat lähes samoin kuin edellä mainittu kuntien palvelukysyntä.

### *Avohuollon palvelut*

*Lastensuojelun avohuollon* palvelukysynnän arvo oli kunnissa runsaat 240 miljoonaa euroa vuonna 2016. Avohuollon palveluja ovat esimerkiksi lapsen ja perheen ongelmatilanteiden selvittäminen, lapsen kuntouttamista tukevat hoito- ja terapiapalvelut, perhekuntoutus, lastensuojelun perhetyö, tukihenkilö- ja perhetoiminta, vertaisryhmätoiminta sekä loma- ja virkistystoiminta. Myös monet avohuollon palvelut koostuvat lastensuojelulain mukaisista toimenpiteistä.

Kuntien lastensuojelun avohuollon palvelukysynnästä oma palvelutuotanto oli koko maassa noin 58 prosenttia. Yksityisten palveluntuottajien osuus oli 29 prosenttia ja muilta julkisyhteisöiltä hankittujen ostopalvelujen 14 prosenttia. Yksityisten ostopalvelujen osuus oli suurin Keski-Pohjanmaalla, Pohjois-Karjalassa, Kanta-Hämeessä, Etelä-Pohjanmaalla, Varsinais-Suomessa ja Pohjanmaalla. Pienin se oli Etelä-Karjalassa ja Ahvenanmaalla vuonna 2016.

### *Laitos- ja perhekotitoiminnan yksityinen tarjonta*

Lastensuojelualan *yksityinen tarjonta* lasten ja nuorten laitos- ja ammatillisessa perhehoidossa koostuu yritysten ja järjestöjen palvelutuotannosta, jolla tyydytetään pääasiassa kuntien palvelukysyntää asianomaisissa palveluissa. Yksityinen lastensuojeluala (pl. avohuolto) työllisti arviolta vajaat 5 500 henkilöä ja synnytti arviolta 420 miljoonan eu-

<sup>33</sup> Perhehoitajien *kulukorvaukset* eivät ole kuitenkaan asiakaspalvelujen ostoja. Kuntien taloustilastoista ei saada eriteltyä tietoa perhehoitajien palkkioista ja kulukorvauksista, mutta niiden määrä oli kunnissa yhteensä vajaat 120 miljoonaa euroa vuonna 2016. Palkkioiden osalta luvuissa ei ole piilevää arvonlisäveroa.

<sup>34</sup> Huom ! Joillakin toimeksiantosuhteessa toimivilla perhehoitajilla voi olla yksityinen toiminimi, jolloin heidän toimintansa sisältyy kokonaistuotoksessa yritystoimintaan.

roa liikevaihtoa. Työllisyydestä ja liikevaihdosta yritystoiminta oli vajaat 80 prosenttia ja järjestömuotoinen toiminta runsaat 20 prosenttia.

Kaiken kaikkiaan lastensuojelun laitos- ja ammatillisessa perhehoidossa (Nace 87901)<sup>35</sup> toimi noin 650 yksityistä toimipaikkaa vuonna 2016. Niistä järjestöjen toimipaikkoja oli vajaat 70 ja yritystoimipaikkoja runsaat 580. Yrityksiä toimialalla oli noin 440, eli yhtä yritystä kohden oli 1,3 yritystoimipaikkaa. Yritystoimipaikkojen määrä on ollut laskussa 2010-luvulla, mikä johtunee alan keskittymisestä ja siitä, että perhekotiyrityksiä ei tietävästi enää perusteta takavuosien malliin.

Järjestöjen toimipaikat toimivat pääasiassa laitoshuollon piirissä, ja ne ovat keskimäärin kokoluokaltaan suurempia kuin yritystoimipaikat, joiden joukossa on paljon perhekoti-toimintaa harjoittavien yritysten toimipaikkoja. Yritysmuotoisessa toiminnassa perhekotitoimintaa ei voida erottaa toimialaluokituksen pohjalta laitoshuollosta, mutta alle neljä henkilöä työllistävien toimipaikkojen määrä oli Tilastokeskuksen toimipaikkalaskurin mukaan noin 210 helmikuussa 2018.

Kokonaisuudessaan voidaan todeta, että yritysmuotoisen lasten ja nuorten laitos- ja ammatillisen perhehoidon työllisyyden ja liikevaihdon kasvu on ollut 2000-luvulla vertaansa vailla. Alan työllisyys ja liikevaihdon määrä ovat yli kuusikertaistuneet vuosina 2001-16. Tosin toimialan kasvu pysähtyi vuosina 2013-15, mutta sittemmin työllisyys ja liikevaihto on lähteneet uuteen nousuun. Toteutunut kehitys on heijastunut myönteisesti myös alan yritysten kannattavuuteen.

---

<sup>35</sup> Ks. EU:n virallinen toimialaluokitus.

## Lähteet

Mm.

Laki lapsen huollosta ja tapaamisoikeudesta (361/1983) ([www.finlex.fi](http://www.finlex.fi)).

Laki sosiaalihuollon ammatillisen henkilöstön kelpoisuusvaatimuksista (272/2005).

Laki yksityisistä sosiaalipalveluista (922/2011).

Lastensuojelulaki 471/2007.

*Lith, Pekka*: Yrityskatsaus 2017-18, Tilastollinen raportti Suomen yritysraenteesta, yrityskannan uudistumisesta ja vientiyrityksistä, Suunnittelu- ja tutkimuspalvelut Pekka Lith, Helsinki 2018.

Perhehuoltolaki (263/2015).

Suomen perustuslaki (63/1999).

*Terveiden ja hyvinvoinnin laitos THL*: Lastensuojelu 2016, tilastoraportti 43/2017, Helsinki 2017 ([www.thl.fi](http://www.thl.fi)).

*Tilastokeskus*: Aloittaneiden ja lopettaneiden yritysten tilasto, alueellinen yritystoimintatilasto, kuntatilasto (kuntien ja kuntayhtymien talous- ja toimintatilasto v:teen 2014) ja yritysten rakenne- ja tilinpäätöstilasto ([www.stat.fi](http://www.stat.fi)).

*Tilastokeskus*: Toimialaluokitus 2008, käsikirjoja 4, Helsinki 2008.

*Työ- ja elinkeinoministeriö*: Toimiala Oonline -palvelun yritystilastot ([www.tem.fi](http://www.tem.fi)).

Yhdistyneet Kansakunnat YK:n lapsen oikeuksien yleissopimus ([www.unicef.fi](http://www.unicef.fi)).