

VARHAISKASVATUKSEN MARKKINAT

Raportti lasten päivähoidon asiakkaista, palveluntuottajista, markkinoista ja kiinteistöistä tilastojen valossa



Helsinki 07. heinäkuuta 2019

Pekka Lith

Suunnittelu- ja tutkimuspalvelut Pekka Lith
Projektering och Analys Pekka Lith

Sisältö

1	Alkusanat	3
2	Varhaiskasvatuksen perusta	4
3	Kunnallinen lasten päivähoito	13
3.1	Hoidossa olevien lasten määrä	13
3.2	Lasten päivähoidon toimipaikat	15
4	Yksityinen palvelutarjonta	17
4.1	Lasten päivähoidon yritykset	17
4.2	Henkilöstö ja liikevaihto	18
4.3	Yritysprofiili	19
4.4	Järjestöjen palvelutuotanto	20
4.5	Yksityinen tarjonta alueellisesti	21
4.6	Yritysten taloudellinen asema	23
5	Varhaiskasvatuksen markkinapotentiaali	27
5.1	Lasten päivähoidon kokonaistuotos	27
5.2	Kuntien palvelukysyntä	29
5.3	Palvelukysyntä asiakkaiden mukaan	33
	Yhteenveto	38
	Lähteitä	41
	Liite 1: Lasten päivähoidon rakennukset	42
	Liite 2: Katsaus varhaiskasvatuksen työvoimamarkkinoihin (teema)	50

1 Alkusanat

Oheisessa raportissa tarkastellaan tilastojen valossa varhaiskasvatusalan kunnallisia ja yksityisiä palveluntuottajia, toimialan markkinoiden laajuutta ja sen jakautumista julkiseen kuntien palvelutuotantoon sekä yksityiseen palvelutuotantoon koko Suomessa ja maakunnittain. Raportissa kuvataan lyhyesti myös varhaiskasvatuksen historiaa, tavoitteita, toimintatapoja ja lainsäädännöllistä kehystä.

Liitteessä on tilastollinen kuvaus päiväkotikiinteistöistä osana Tilastokeskuksen vastaavaa vuonna 2018 toteutettua hanketta. Lisäksi erityisteemoina ovat varhaiskasvatuksen työvoimamarkkinat ja alan koulutuksen vetovoima. Raportin pääasiallisina lähteinä ovat Tilastokeskuksen kuntataloustilasto, rakennuskantatilasto, yritysten rakenne- ja tilinpäätöstilasto, alueellinen yritystoimintatilasto, Opetushallitus OPH:n tilastot sekä Terveysten ja hyvinvoinnin laitos THL:n tilastot. Raportin on laatinut tutkija Pekka Lith (Suunnittelu- ja tutkimuspalvelut Pekka Lith).

2 Varhaiskasvatuksen perusta

Lasten päivähoidon historia

Lastentarhatoiminnan perustajana pidetään saksalaista pedagogia *Friedrich Fröbeliä*. Hän perusti lastentarhan ja kehitti sille toimivan konseptin omaleimaisena kasvatuksen paikkana ennen kouluikää ja aloitti sen tarpeisiin kehittävien kasvatusvälineiden valmistuksen. Fröbel aloitti myös lastentarhanopettajien koulutuksen pedagogien saamiseksi lastentarhoihin sekä kehitti kasvatus- ja opetussuunnitelman koulua edeltävään vaiheeseen ja alakouluun. Fröbelin mukaan lapsi tuli käsittää aktiivisena olentona, jonka oma-aloitteisuutta ja luonnollista kehitystä tuli tukea

Suomeen lastentarha-aate tuli *Uno Cygnaeuksen* ansiosta 1850-luvulla ja niiden nuorten naisten myötä, jotka lähetettiin opiskelemaan kehittävää lastenkasvatusta Fröbelin työtä jatkavaan oppilaitokseen, Berliinin Pestalozzi-Fröbel-Hausiin. 1880-luvun lopussa Helsinkiin perustettiin Hanna Rothmanin ja Elisabeth Alanderin aloitteesta Fröbel-Hausin mallin mukainen kansanlastentarha (Ebenerserkoti). 1890-luvun alussa kansanlastentarhan yhteydessä alkoi lastentarhankasvattajatarkurssi, jota pidetään suomalaisen lastentarhanopettajakoulutuksen alkuna.

1900-luvun vaihteeseen mennessä avattiin uusia lastentarhoja Turkuun, Poriin, Vaasaan, Kuopioon ja Viipuriin. Vuonna 1908 Ebenerserkodin lastenkasvattajatarkurssit muuttuivat lastentarhaseminaariksi. Vuonna 1920 Suomessa oli toiminnassa jo noin 80 lastentarhaa, joissa oli noin 6 000 lasta. Päivähoitoa ohjasi vuodesta 1923 lukien köyhäinhuoltolaki. Lastentarhat olivat vuodesta 2017 lukien kouluhallituksen kansanopetuksen osaston alaisuudessa ja saivat toimintaansa valtionapua, kunnes lastensuojeluasiat siirtyivät sosiaaliministeriön alaisuuteen vuonna 1924.

Lastentarhojen toiminta perustui 1920-luvulta lähtien lakiin lastentarhojen valtionavusta (1927), jonka mukaan se kohdistui kolmen ja seitsemän ikävuoden välillä olleisiin lapsiin. Vuoden 1936 lastensuojelulaki velvoitti kunnat perustamaan ja ylläpitämään kotikasvatusta tukevia ja täydentäviä laitoksia tai avustamaan yksityisten perustamia ja ylläpitämiä vastaavia laitoksia, mikä merkitsi kuntien osalta lastentarhoja laajempaa toimintaa. Ebenerserkodin lastentarhaseminaarista valmistui sen 50 ensimmäisen toimintavuoden aikana hieman yli 800 lastentarhanopettajaa.

Suomalaisten äitien kodin ulkopuolinen työskentely alkoi kuitenkin yleistyä voimakkaasti 1950-luvulla kaupungistumisen myötä. Työssäkäyvien lapsia hoitivat maalta tulleet sukulaistytöt tai naapurin tädit, minkä lisäksi hoitopaikkoja lapsille etsittiin lehti-ilmoituksilla tai liimaamalla lappuja lähikauppojen ilmoitustauluille. 1950-luvulta lähtien alettiin kuitenkin perustaa erityislastentarhoja psyykkisesti poikkeaville ja vammautuneille lapsille. Lisäksi kunnallisten lastentarhojen ja -seimien rinnalla toimi yksityisiä leikkikouluja ja seurakuntien päiväkerhoja.

Vuoteen 1960 mennessä päivähoitolaitosten määrä oli Suomessa kasvanut jo yli neljänsataan, joista lastentarhoja oli noin 250 ja lastenseimiä 175. Kymmenen vuotta myöhemmin Suomessa oli noin 450 lastentarhaa ja yli 250 lastenseimeä ja päiväkotia. 1960-luvulla tasa-arvoliike alkoi ajaa lasten oikeutta kunnalliseen päivähoitoon. Nykyisen kunnallisen päivähoitojärjestelmän taustalla on kuitenkin vuonna 1973 säädetty *las-*

ten päivähoitolaki,¹ jolla lasten päivähoito saatiin vähitellen kattavaksi ja tavoitteeltaan samanlaiseksi koko Suomessa.

Kehitys 1970-luvun jälkeen

Lakia lasten päivähoidosta on pidetty yleisesti yhtenä 1970-luvun tärkeimpänä perhepoliittisena uudistuksena. Uusi laki velvoitti kuntia huolehtimaan päivähoitopaikkojen saatavuudesta ja muutamassa vuodessa päivähoitopaikkojen määrä enemmän kuin kaksinkertaistui. Samalla eri ikäryhmille tarkoitettujen päivähoitolaitosten perinteiset historialliset nimet, kuten lastentarha ja -seimi, korvattiin yhteisellä nimellä päiväkotii. Päivähoitopaikan saanti pohjautui kuitenkin edelleen tarveharkintaan, missä etusija oli sosiaalisilla ja kasvatuksellisilla perusteilla.

Lasten päivähoito olikin aluksi yhteiskunnan lapsiperheille tarjoamaa sosiaalista tukea, sillä kunnat päättivät sosiaalisin perustein, kenelle hoitopaikka myönnettiin. Varsinaisesti subjektiivinen oikeus päivähoitoon tuli voimaan kaikille alle kolmevuotiaille vuonna 1990. Vuonna 1996 oikeus päivähoitoon ulotettiin kaikille alle kouluikäisille. Vielä 1990-luvulla lasten päivähoito oli kunnissa kiinteä osa sosiaalipalveluja, mutta 2000-luvulla lasten päivähoidon hallintoa alettiin siirtää kunnissa ja valtiolla vähitellen kohti opetustoimea ja varhaiskasvatusta.

Varhaiskasvatus oli hallinnollisesti osa opetustoimea yli 80 prosentissa kuntia jo vuonna 2014. Osa sosiaalitoimea se oli enää joka kymmenessä kunnassa. Valtion puolella päivähoitopalvelujen lainsäädännön valmistelu, hallinto ja ohjaus siirtyivät vuonna 2013 opetus- ja kulttuuriministeriö OKM:lle. Hallinnonalan siirto näkyi lasten päivähoitolain uudistuksessa, sillä uudistunutta lakia nimitetään varhaiskasvatuslaiksi.² Samalla opetushallituksesta on tullut varhaiskasvatuksen asiantuntijaorganisaatio Terveiden ja hyvinvoinnin laitos THL:n sijasta.

Koulutuspoliittisten asioiden merkitystä korostaa se, että perustusopetuslain (628/1998) lasten on ennen varsinaisen oppivelvollisuuden alkamista edeltävänä vuonna osallistuttava vuoden kestävään maksuttomaan *esiopetukseen* tai muuhun esiopetuksen tavoitteet saavuttavaan toimintaan.³ Säännökset pakollisesta esiopetuksesta tulivat voimaan vuonna 2015, mutta jo vuonna 1999 lasten päivähoitolakiin liitettiin säännökset päivähoitos- sa olevien lasten oikeudesta esiopetukseen. Esiopetuksesta vastaavat kunnat, joiden on osoitettava esiopetuspaikka jokaiselle lapselle.

Esiopetus järjestetään kunnan päätöksen mukaisesti koulussa, päivähoitopaikassa tai muussa soveltuvassa paikassa.⁴ Kunta voi kuitenkin hankkia esiopetuksen ostopalveluna julkiselta tai yksityiseltä palveluiden tuottajalta, kuten esimerkiksi yksityiseltä päiväkodilta. Kunta vastaa siitä, että ostopalveluna tuotettu esiopetus toteutetaan säädösten ja määräysten mukaisesti. Esiopetuksen laajuus on vähintään 700 tuntia eli noin neljä tun-

¹ Laki lasten päivähoidosta 36/1973.

² Varhaiskasvatuslaki 540/2018 (ennen 01/09/2018 varhaiskasvatuslaki 36/1973).

³ Lapset opiskelevat esiopetuksessa muun muassa matematiikkaa, ympäristö- ja luonnontietoa, taidetta ja kulttuuria. Oppiminen tapahtuu lähinnä leikin avulla. Myös kieli- ja vuorovaikutus, etiikka ja katsomus, terveys, fyysinen ja motorinen kehitys kuuluvat esiopetuksen sisältöalueisiin.

⁴ Perusopetuslain (628/1998)mukainen esiopetus ja koululaisten aamu- ja iltapäivätoiminta eivät ole varsinaisesti varhaiskasvatusta.

tia päivässä. Päivään saa kuulua enintään viisi tuntia esiopetusta. Esiopetukseen otetuilla lapsilla on oikeus myös oppilashuoltoon.

Lainsäädännöllinen kehys

Varhaiskasvatusta (lasten päivähoitoa) säätelevät tärkeimmät lait ovat olleet varhaiskasvatustalaki (36/1973), asetus lasten päivähoitosta (239/1973) ja laki yksityisistä sosiaalipalveluista (922/2011). Syyskuussa 2018 tuli voimaan uusi varhaiskasvatustalaki (540/2018), jolla kumottiin vuodelta 1973 olevat säädökset. Uuden varhaiskasvatustalain mukaan varhaiskasvatuksella tarkoitetaan määritelmällisesti lapsen suunnitelmallista ja tavoitteellista kasvatuksen, opetuksen ja hoidon muodostamaa kokonaisuutta, jossa painottuu erityisesti pedagogiikka.

Varhaiskasvatustalain mukaan toimintamuotoja ovat päiväkotitoiminta (järjestetään päiväkodeissa), perhepäivähoito (järjestetään perhepäiväkodeissa)⁵ ja avoin varhaiskasvatustoiminta. Avoimella varhaiskasvatustoiminnalla tarkoitetaan esimerkiksi kerhotoimintaa, lapsiparkkeja ja liikunta- ja ulkoleikkikouluja. Avoimen varhaiskasvatuksen maksuttomat kerhot ovat hyvä vaihtoehto perheille, joilla ei ole tarvetta jokapäiväiseen tai kokopäiväiseen varhaiskasvatukseen. Perheen saama kotihoidontuki, kuntalisä tai palvelutakuu ei ole esteenä osallistumiseen.⁶

Varhaiskasvatustalain mukaan varhaiskasvatuksen järjestäminen ja rahoitus on Suomessa kuntien vastuulla. Kunnan on järjestettävä varhaiskasvatusta lapselle, joka asuu kunnassa huoltajiensa työn, opiskelun, sairauden tai vastaavien syiden vuoksi, vaikka lapsella ei ole Suomessa kotikuntaa tai kotikunta on toisessa kunnassa. Kunta voi tuottaa palvelut itse tai hankkia ne sopimukseen perustuen muulta palvelujen tuottajalta tai antaa palvelun käyttäjälle palveluseteli, mutta hankittavien palvelujen on vastattava sitä tasoa, mitä vaaditaan vastaavalta kunnalliselta toiminnalta.

Varhaiskasvatusta suunniteltaessa, järjestettäessä tai tuotettaessa ja siitä päätettäessä on otettava huomioon kuitenkin lapsen etu. Kunnan on huolehdittava siitä, että lapsi voi saada varhaiskasvatusta lapsen äidinkielenä olevalla suomen tai ruotsin kielellä tai saamen kielellä. Varhaiskasvatus saa pääsääntöisesti kestää enintään kymmenen tuntia yhtäjaksoisesti (*kokopäivähoito*⁷), lukuun ottamatta vuorohoitoa, jossa päivittäinen kesto on lapsen tarpeen mukainen. Laissa on määräyksiä henkisestä ja fyysisestä varhaiskasvatusympäristöstä, ravinnosta ja ruokailusta.

Varhaiskasvatusta on pyrittävä järjestämään lähellä palvelujen käyttäjiä ottaen huomioon asutuksen sijainti ja liikenneyhteydet. Varhaiskasvatuksen valvontaviranomaisia ovat kunnan tai kuntayhtymän järjestämän ja tuottaman varhaiskasvatuksen osalta aluehallintovirasto ja Sosiaali- ja terveystieteiden lupa- ja valvontavirasto Valvira. Varhaiskasvatuksen valvontaviranomaisia ovat yksityisen palvelun tuottajan järjestämän ja tuottaman varhaiskasvatuksen osalta aluehallintovirasto, Valvira sekä kunnan toimielin (lautakunta) tai sen määräämä viranhaltija.⁸

⁵ Ryhmäperhepäivähoito on perhepäivähoidon ja päiväkodin välille sijoittuva hoitomuoto. Ryhmäperhepäivähoitokodissa työskentelee 2–3 hoitajaa ja lapsiryhmän koko on enintään 8–12 lasta. Ryhmäperhepäivähoidossa hoidetut lapset sisältyvät tilastossa perhepäivähoidon tietoihin.

⁶ Lähde: Oulun kaupunki.

⁷ Osapäivähoito on enintään viisi tuntia vuorokaudessa.

⁸ Ensimmäisjärjestyksessä valvontaa toteutetaan antamalla varhaiskasvatuksen järjestäjälle tarpeellista ohjausta ja neuvontaa.

Kunnan, kuntayhtymän ja yksityisen palveluntuottajan on huolehdittava, että varhaiskasvatuksessa on riittävästi eri kelpoisuusvaatimukset täyttävää henkilöstöä. Yhdessä päiväkodin ryhmässä saa olla korkeintaan kolmea kasvattajaa vastaavaan määrään lapsia.⁹ Kasvattajista varhaiskasvatuslaissa on mainittu varhaiskasvatuksen opettaja, varhaiskasvatuksen sosionomi, varhaiskasvatuksen lastenhoitaja ja perhepäivähoitaja. Lisäksi laissa on säännöksiä varhaiskasvatuksen erityisopettajan, päiväkodin johtajan ja steinerpäiväkodin henkilöstön kelpoisuusehdoista.

Varhaiskasvatuksen asiakasmaksut

Varhaiskasvatuksesta perittävä asiakasmaksu määräytyy perheen koon ja tulojen sekä lapsen varhaiskasvatuksessa vietetyn ajan perusteella. Varhaiskasvatuksen asiakasmaksulaki (1503/2016) tuli voimaan maaliskuussa 2017. Laissa säädetään kunnan järjestämässä päiväkotij- ja perhepäivähoidossa perittävistä maksuista. Laki ei koske yksityisesti järjestettävää varhaiskasvatusta. Elokuun 2018 alusta asiakasmaksulain perusteella tehtävän indeksitarkastuksen myötä varhaiskasvatuksesta perittävä enimmäismaksu on 289 euroa ja alin perittävä maksu on 27 euroa.¹⁰

Toisesta lapsesta perittävä maksu on enintään 50 prosenttia ensimmäisen lapsen maksusta eli enintään 145 euroa. Seuraavien lasten maksu on 20 prosenttia nuorimman lapsen maksusta. Lähtökohtaisesti maksu voidaan periä enintään yhdeltätoista kuukaudesta.¹¹ Jos lapsi on varhaiskasvatuksessa enintään 20 tuntia viikoittain, saa kuukausimaksu olla enintään 60 prosenttia laskennallisen kokoaikaisen varhaiskasvatuksen maksusta. Jos lapsi on varhaiskasvatuksessa keskimäärin vähintään 35 tuntia viikoittain, voidaan kuukausimaksuna periä kokoaikaisen varhaiskasvatuksen maksu.¹²

Suomen Kuntaliiton keväällä 2018 tekemän kyselytutkimuksen mukaan kunnat ovat siirtyneet hoitopäiviin perustuvista asiakasmaksuista erilaisiin tunteihin perustuviin asiakasmaksuihin. Yli 100 000 asukkaan maksut eivät enää perustu ollenkaan hoitopäiviin. Suurimmissa kunnissa tunteihin perustuva maksu perustui eniten viikkotunteihin, kun taas pienemmissä kunnissa kuukausittaisiin tunteihin. Hoitopäiviin perustuvaa toimintatapa oli yleisintä alle 5 000 asukkaan kunnissa. Lakia laajempia maksuhyvityksiä myönnetään lähinnä yli 50 000 asukkaan kunnissa.

Suomessa on puhuttu kokonaan maksuttomasta varhaiskasvatuksesta, joskin sen toteuttaminen on valtioneuvostollisesti hankalaa ja myös pääosa lasten vanhemmista on halukas maksamaan kohtuullisesti laadukkaasta palvelusta. OKM käynnisti kuitenkin elokuussa 2018 maksuttoman viisivuotiaille tarkoitettun korkeintaan 20 viikkotuntin kokei-

⁹ Tämä tarkoittaa käytännössä sitä, että pääsääntöisesti alle 3-vuotiaiden ryhmässä voisi olla korkeintaan 12 lasta (yksi kasvattaja/4 lasta); yli 3-vuotiaiden ryhmässä korkeintaan 24 lasta (yksi kasvattaja / 8 lasta); yli 3-vuotiaiden osapäivähoidossa yksi kasvattaja / 13 lasta. Kasvattajia voi olla tietysti enemmänkin. Perhepäiväkodissa voidaan samanaikaisesti hoitaa enintään neljää lasta mukaan luettuina perhepäivähoitajan omat lapset, jotka eivät vielä ole perusopetuksessa. Lisäksi ryhmässä voi olla esikoululainen tai koululainen osapäiväisessä hoidossa. Kaksi hoitajaa voi samanaikaisesti hoitaa enintään kahdeksaa lasta ja lisäksi osapäiväisesti kahta esikoululaista tai koululaista.

¹⁰ Opetus- ja kulttuuriministeriö OKM tarkistaa laissa määritellyn mukaisesti asiakasmaksut joka toinen vuosi (indeksitarkistus). Seuraavan kerran tuloarvoja ja ylintä maksua muutetaan 01/08/2020 lukien. OKM ilmoittaa uusista tarkistuksista marraskuussa 2019.

¹¹ Maksu voidaan periä kahdeltatoista kuukaudesta, jos lapsi ei ole vuoden aikana ollut poissa päivähoitosta yli ¾ kuukausimaksun perusteena olevien kuukausittaisen hoitopäivien määrästä.

¹² Jos lapsi on varhaiskasvatuksessa keskimäärin enemmän kuin 20 tuntia viikoittain, mutta alle 35 tuntia, tulee kunnan periä maksu, joka on suhteutettu varhaiskasvatusaikaan. Varhaiskasvatuksen maksua alentavana tekijänä on otettava huomioon myös perusopetuslain (628/1998) mukainen maksuton esiopetus.

lun 19 kunnassa. Kokeilun piirissä oli 12 400 lasta eli viidennes viisivuotiaista. Elokuussa 2019 kokeilu laajenee 27 kuntaan ja lähes 18 600 viisivuotiaaseen lapseen. Kokeilun jatkuu vuoden 2020 loppuun asti.

Laajennetun kokeilun aikana kunnille korvataan 40 prosenttia menetetyistä asiakasmaksuista. Kokeilun tarkoituksena on tehdä 20 viikkotuntin esiopetuksesta kaksivuotinen kaikkia 5-6 –vuotiaita kattava palvelu. Kokeilua on perusteltu sillä, että 5-vuotiaiden osallistuminen varhaiskasvatukseen on Suomessa vähäisempää kuin muissa Pohjoismaissa. Varhaiskasvatuksen katsotaan olevan myönteisiä vaikutuksia lapsen kehitykselle ja myöhemmälle oppimiselle. Sen arvellaan edesauttavan heikoista lähtökohdista ja maahanmuuttajataustasta ponnistavien lasten asemaa.

Kokeilusta laaditaan selvitys. Laajennettu esiopetus ei silti tasaa lasten välisiä eroja, jos lähtökohdat ja kyvyt ovat lapsilla erilaiset. Samalla kaavalla toteutetut palvelut voivat päinvastoin kasvaa eroja ennen peruskoulua, ellei esiopetusta suunnitella lasten taustojen ja erityistarpeiden mukaan. Lisäksi eroja voivat kasvattaa, millaisella sijaintipaikalla palveluja tarjotaan. Suurissa kaupungeissa ja paremmilla asuinalueilla on usein motivoituneimmat ja vaativimmat vanhemmat¹³ ja ne houkuttelevat parhaimpia pedagogeja kuten perusasteen opetuksessa on tapahtunut.

Yksityisen varhaiskasvatuksen asema

Alle kouluikäisten subjektiivinen oikeus päivähoidon rakentui 1990-luvulla lähes kokonaan kunnallisen päivähoidon kasvun varaan. Tosin yksityisellä lasten päivähoidolla on Suomessa yli 100 vuoden historia, sillä ensimmäiset päiväkodit perustettiin Helsinkiin ulkomaisten mallien mukaan jo 1800-luvun lopulla. Päiväkoteja ylläpitivät suurissa kaupungeissa 1900-luvulla erilaiset yhdistykset ja kolmannen alan järjestöt. *Yksityinen perhepäivähoito* oli puolestaan pienimuotoista, enemmän naapuri- ja sukulaisapua kuin yrittäjämuotoisesti organisoitua toimintaa.¹⁴

Vanhempien subjektiivisen oikeuden laajeneminen kunnan järjestämään lasten päivähoitopaikkaan supisti 1990-luvulla yksityisten perhepäivähoitajien määrää. Aiemmin jo osa järjestöjen päiväkodeista oli muuttunut kunnallisiksi. Uutta vaihetta yksityisen lasten päivähoiton kehityksessä merkitsi vuosina 1995-97 toteutettu *valtakunnallinen lasten päivähoiton palvelusetelikokeilu*. Palvelusetelikokeilu synnytti alalle taas yrityksiä. Kokeilu muutettiin pysyväksi järjestelmäksi, kun sen päätyttyä säädettiin *laki lasten kotihoidon ja yksityisen hoidon tuesta*.¹⁵

Suomessa pienten lasten hoidon tukea maksetaan kotihoidon tukena tai yksityisen hoidon tukena niistä alle kouluikäisistä lapsista, jotka eivät ole kunnallisessa lasten päivähoitossa. Aiemmin perhe ei voinut saada samanaikaisesti kotihoidon tukea ja yksityisen hoidon tukea, mutta vuodesta 2007 lukien perheelle on voitu maksaa kotihoidon ja yksityisen hoidon tukea samalta ajalta eri lapsista. Pienten lasten hoidon tuet koostuvat Kan-

¹³ Edellä mainittua korostaa se, että vanhemmilla on tärkeä asema esiopetuksessa. He tukevat lapsensa oppimista ja auttavat opettajia (ohjaajia) tekemään oppimissuunnitelmia.

¹⁴ Suomessa perhepäivähoito mainittiin asiakirjoissa ensimmäistä kertaa vuonna 1951. Perhepäivähoito toimi Suomessa pitkään epävirallisena ja valvomattomana hoitomuotona. Naisten työssäkäynnin yleistymisen kasvatti yksityisen perhepäivähoidon kuitenkin laajaksi. Mannerheimin lastensuojeluliitto MLL ry:n mukaan joka kymmenes lapsi hoidettiin perhepäivähoidossa vuonna 1964. Kunnallinen perhepäivähoito aloitti toimintansa vasta vuonna 1966.

¹⁵ Laki lasten kotihoidon ja yksityisen hoidon tuesta 1128/1996.

saneläkelaitos KELAn maksamasta hoitorahasta ja tulosidonnaisesta hoitolisästä, jonka lisäksi maksetaan kuntakohtaisia lisä.¹⁶

Kotihoidon tukea maksetaan alle kolmevuotiaan lapsen vanhemmalle. Tukea voi saada yli kolmevuotiaasta lapsesta, jos kotona hoidetaan samanaikaisesti alle kolmevuotista lasta. Hoitaja voi olla lapsen isä, äiti tai muu lapsesta huolehtiva henkilö tai palkattu hoitaja. Alle kolmevuotiaasta lapsesta voidaan maksaa myös joustavaa hoitorahaa, jos lapsen vanhempi työskentelee korkeintaan 30 tuntia viikossa tai enintään 80 prosenttia normaalista työajasta. Joustavaa hoitorahaa voi saada myös yksityisen hoidon tuen kanssa tai jos lapsi on kunnallisessa hoidossa.

Yksityisen hoidon tukea maksetaan alle kouluikäisestä lapsesta silloin, kun lasta hoitaa palkattu hoitaja tai yksityinen päivähoiton tuottaja. Tuki maksetaan aina suoraan yksityiselle hoitajalle tai päivähoitopaikkaan. Yksityisen hoidon tuki on verotettavaa tuloa päivähoiton tuottajalle, mutta ei tukea hakevalle perheelle. Hoidon tuottajana voi olla henkilö, jonka kanssa perhe on tehnyt työsopimuksen ja jonka kunta on hyväksynyt päivähoiton tuottajaksi tai yksityinen päiväkotitoimittaja tai perhepäivähoitaja, joka on tehnyt kunnalle päivähoitolain mukaisen ilmoituksen.¹⁷

Varhaiskasvatuksen palveluseteli

Uutta vaihetta edusti palvelusetelilain voimaantulo elokuussa 2009, mikä mahdollisti *palvelusetelit varhaiskasvatuksessa*.¹⁸ Lasten vanhemmilla ei ole subjektiivista oikeutta palveluseteliin, sillä oikeus on sidottu kunnan päätöksiin palvelusetelimallin käytöstä palvelujen järjestämisessä¹⁹, palvelusetelin käyttöalasta ja toimintaan varatuista määrärahoista sekä ammattihenkilön arviointiin asiakkaalle soveltuvasta palvelusta. Kunnalliset palvelutuottajat eivät ole palvelusetelijärjestelmän piirissä, sillä järjestelmä koskee vain yksityisiä palvelutuottajia.

Palvelusetelijärjestelmän hyviä puolia on markkinalähtöisyys, ja se, että palveluntuottaja ei voi vaihtua asiakkaasta riippumattomista syistä. Palvelusetelijärjestelmässä kunta voi tarkastella laajasti ja tasapuolisesti kaikkia palveluntuottajia ja verrata omaa palvelutuotantoaan yksityiseen tuotantoon.²⁰ Kunnat voivat myöntää varhaiskasvatukseen uusia palveluseleitä sitä mukaa kun asiakkaita tulee palvelun piiriin, eikä kuntien tarvitse laajentaa omaa palvelutuotantoaan. Vastaavasti kunnat voivat asiakkaiden vähentyessä supistaa palvelusetelien tarjontaa.

Palveluseteli voi olla tasasuuruinen tai tulosidonnainen ja ikäryhmittäinen.²¹ Hinnoittelussa otetaan huomioon ne kustannukset, jotka aiheutuvat kunnalle vastaavan palvelun tuottamisesta. Palveluseteli on määriteltävä silti niin, että se on asiakkaan kannalta koh-

¹⁶ Kuntakohtaiset lisät maksetaan sopimusperusteisesti KELAn kautta tai suoraan kuntien toimesta.

¹⁷ Sukulainen voi olla päivähoiton palveluntuottaja. Yksityisen hoidon tukea ei kuitenkaan makseta, jos hoidon tuottaja asuu lapsen kanssa samassa taloudessa.

¹⁸ Laki sosiaali- ja terveydenhuollon palveluseleleistä (569/2009).

¹⁹ Palveluseteli ei ole *maksusitoumus*, vaikka maksusitoumusta käytettäessä asiakkaalla voi olla rajattu mahdollisuus valita palveluntuottaja. Maksusitoumusta käytettäessä ostopalvelusopimus tehdään kunnan ja palveluntuottajan välillä.

²⁰ Setelimallissa myös yksityiset palveluntuottajat kilpailevat jatkuvasti asiakkaiden tyytyväisyydestä ja saavat välittömästi impulsseja markkinoilta.

²¹ Kunnan ja monien asiakkaiden kannalta tasahintaisen palvelusetelimallin etuna on järjestelmän yksinkertaisuus, kun ei tarvita tuloksetyöskentelyä. Tulosidonnainen palveluseteli ottaa huomioon asiakkaan maksukykyyn, mutta tuloksetyöskentelyn epäkohtana on se, että niissä ei oteta huomioon asiakkaan varallisuutta tai mahdollisia velkoja.

tuullinen. Kunnat ovatkin asettaneet ehtoja perheen maksamille asiakasmaksuille. Näin myös pienituloiset pääsevät valitsemaan yksityisen palvelutuottajan. Palvelusetelin arvoa määrättäessä on otettava huomioon, mitä sosiaali- ja terveydenhuollon palvelusetelistä annetussa laissa määrätään.

Palvelusetelimallissa kunta valitsee yksityiset palvelusetelipalvelujen tuottajat kilpailutamalla tai *hyväksymismenettelyllä*, mikä ei edellytä julkista tarjouskilpailua. Tässä suhteessa palveluseteliä voidaan verrata toimilupaan, jossa kaikki lupaehtot täyttävät yritykset voivat tarjota palvelujaan eikä luvan myöntäjä käytä mitään tarveharkintaa palveluntarjoajien suhteen. Kunnan roolina on vain valvoa, että tuotettu palvelu täyttää yleiset laatu- ja sisältöedellytykset. Useimmat kunnat valitsevatkin palvelusetelipalvelujen tuottajat hyväksymismenettelyllä.²²

Yksityisesti järjestettyjä varhaiskasvatuksen palveluja koskevat luonnollisesti säännökset yksityisistä sosiaalipalveluista, ammatillisen henkilöstön kelpoisuusvaatimuksista tai lastensuojelusta, mitkä tulee ottaa huomioon palvelujen tuottajien hyväksynnässä. Yksityisen palveluntuottajan on oltava ennakkoperintärekisterissä. Lakisääteisten kriteerien ohella kunnalla on mahdollista asettaa omia hyväksymisedellytyksiä, jotka voivat liittyä asiakkaiden tai asiakasryhmien tarpeisiin, palvelujen määrään ja laatuun tai palveluntuottajan soveltuvuuteen.

Kunnan on pidettävä *luetteloa* (rekisteriä) hyväksymistään palvelun tuottajista. Tiedot palvelujen tuottajista, näiden tuottamista palveluista ja niiden hinnoista tulee olla julkisesti saatavilla internetissä ja muulla soveltuvalla tavalla kunnan toimipisteissä. Kunnan asettamien vaatimusten tulee olla palveluntuottajia syrjimättömiä ja perustua puolueetomasti arvioitaviin seikkoihin. Palveluntuottajan hyväksyminen tulee peruuttaa, jos hyväksymiselle asetetut edellytykset eivät täyty. Hyväksyminen on peruutettava myös silloin, jos palveluntuottaja sitä pyytää.

Yksi palvelusetelien käyttöönoton tavoite on lisätä yrittäjyyttä ja työllisyyttä, mutta palvelujen tuotanto- ja järjestämistavat ja yritysten toimintaedellytykset vaihtelevat kunnittain. Suuressa kunnassa on useita yrittäjiä ja asiakkaalla on enemmän valinnanmahdollisuuksia kuin pienessä kunnassa. Palvelusetelijärjestelmässä on palveluntuottajan kannalta tietysti se ongelma, että pelkkä hyväksyntä kunnan palvelusetelipalvelujen tuottajaksi ei välttämättä takaa asiakkaita ja säännöllistä tulovirtaa kuten kunnan tavanomaisesti kilpailutetussa ostopalvelusopimuksessa.

Silti yrityksellä tulee olla koko ajan riittävät valmiudet ja voimavarat kuten ammattitaitoista henkilöstöä tarjoamaan palveluja. Tämä asia voi karsia palveluntuottajien joukkoa, jos markkinat ovat pienet ja epävarmat. Kunnallisen palvelusetelin osalta on tärkeää, että kunnat tuntevat vastuunsa. Tämä tarkoittaa sitä, että kuntien on varmistettava palvelusetelijärjestelmän jatkuvuus. Jos yrityksiä kannustetaan laajentumaan ja työllistämään palvelusetelillä, olisi tärkeää, ettei palvelusetelibudjetit äkillisesti leikata pelkästään suhdannevaihtelujen vuoksi.²³

²² Palvelusetelipohjaisessa tuotantomallissa palvelujen järjestämistapana kunnan ja palveluntuottajan välille ei muodostu sopimussuhdetta. Lisäksi palvelusetelipalvelun tuottajan ja palveluseteliasiakkaan välisissä suhteissa sovelletaan kuluttajasuojalakia (38/1978) sekä yleisiä sopimusoikeuden säännöksiä ja oikeusperiaatteita.

²³ Palvelusetelien *seudullisella* käyttöönotolla, keskinäisellä verkostoitumisella ja tilausjärjestelmällä voidaan edesauttaa markkinoiden kehittymistä myös pienillä paikkakunnilla ja syrjäseuduilla.

Yksityinen toiminta lainsäädännössä

Varhaiskasvatuslain mukaan yksityisellä lasten päivähoidolla tarkoitetaan lasten päivähoitoa, jonka yksityinen henkilö, yhteisö tai säätiö taikka julkisyhteisön perustama liikeyritys tuottaa korvausta vastaan liike- tai ammattitoimintaa harjoittamalla. Yksityinen palveluntuottaja vastaa varhaiskasvatuslain mukaan siitä, että sopimuksen tai hallintopäätöksen perusteella asiakkaalle järjestettävä palvelukokonaisuus täyttää sille asetetut vaatimukset ja palveluntuottajan tulee täyttää seuraavat yleiset edellytykset:

- 1) *palveluntuottaja ei ole konkurssissa ja, jos tämä on yksityinen henkilö, hän on täyttänyt 18 vuotta eikä hänen toimintakelpoisuuttaan ole rajoitettu eikä hän ole liiketoimintakiellossa;*
- 2) *palveluntuottaja ei ole käyttänyt määräämisvaltaa yhteisössä, joka on viimeksi kuluneiden kolmen vuoden aikana asetettu konkurssiin;*
- 3) *palveluntuottajalla ei ole ulosotossa verovelkoja tai muita julkisia velkoja, velkoja jotka on palautettu ulosotosta varattomuustodistuksin eikä muita sellaisia veroihin, lakisääteisiin eläke-, tapaturma- tai työttömyysvakuutusmaksuihin liittyvien velvollisuuksien laiminlyöntejä taikka ulosotossa muita tämän maksukykyyn nähden vähäisiä suurempia velkoja, jotka vaarantavat palvelun tuottajan luotettavuuden;*
- 4) *palveluntuottajan aikaisemmassa toiminnassa ei ole todettu vakavia puutteita asiakasturvallisuudessa tai jos tällaisia puutteita on ollut, valvontaviranomaisen aikaisemmat huomautukset ja määräykset ovat johtaneet toiminnassa esiintyneiden puutteiden korjaamiseen ja epäkohtien poistamiseen.*

Käytännössä Suomessa yksityisen päivähoidon tuottajan, joka korvausta vastaan harjoittaa lasten päivähoitotoimintaa, on tehtävä kirjallinen *ilmoitus* toiminnasta ennen sen aloittamista tai olennaista muuttamista varhaiskasvatuksessa vastaavalle kunnan toimielimelle. Kunta ilmoittaa tiedot edelleen aluehallintovirastoon rekisteröitäväksi.²⁴ Kunnan ilmoitusvelvollisuus ei koske kuitenkaan yksityisiä perhepäivähoitajia. Yksityisen palveluntuottajan on laadittava omavalvontasuunnitelma. Sen on oltava julkisesti nähtävillä ja sen toteutumista on seurattava.²⁵

Toisaalta syksyllä 2018 voimaan tullessa varhaiskasvatuslaissa määrätään lisäksi, että yksityistä varhaiskasvatusta järjestävä tai tuottava yksityisen palveluntuottajan, joka tahallaan laiminlyö kunnalle tehtävän ilmoitusvelvollisuuden, järjestää tai tuottaa varhaiskasvatusta, vaikka on poistettu yksityisten palvelunantajien rekisteristä, taikka järjestää, tai tuottaa varhaiskasvatusta tai esiopetusta vastoin määräystä tai kieltoa, on tuomittava,

²⁴ Kunnalle tehtävästä ilmoituksesta on käytävä ilmi. palveluntuottajan nimi, henkilötunnus tai yritys- ja yhteisötunnus, yhteystiedot sekä yrityksen toimitusjohtajan tai muun liiketoiminnasta vastaavan henkilön nimi ja yhteystiedot; niiden toimipaikkojen nimet ja yhteystiedot, joissa toiminta on tarkoitus aloittaa; palvelujen toimintamuoto ja tuottamistapa sekä niiden suunniteltu laajuus kussakin toimipaikassa, palvelutoimintaan käytettäviksi suunniteltujen tilojen ja välineiden viranomaishyväksynnät; varhaiskasvatuspaikkojen lukumäärä kussakin toimipaikassa; toiminnasta vastaavan päiväkodinjohtajan tai johtajien sekä mahdollisen muun vastuuhenkilön nimi, henkilötunnus, yhteystiedot, koulutus, työkokemus ja tehtävä toimipaikassa; muun henkilöstön määrä ja koulutus; tieto rekisteröitymisestä ennakkoperintälaissa (1118/1996) tarkoitettuun työnantajarekisteriin; toiminnan suunniteltu aloittamispäivä; asiakasasiakirjojen säilyttämispaikka, selvitys asiakasrekisterinpidon keskeisistä periaatteista ja rekisterinpidosta vastaava henkilö ja tietosuojavastava; omavalvontasuunnitelma; lasten kanssa työskentelevältä muuhun kuin työsopimussuhteeseen henkilöstöön kuuluvalta lasten kanssa työskentelevien rikostaustan selvittämisestä annetun lain (504/2002) mukainen ote rikosrekisteristä; palvelujen laadun, turvallisuuden ja asianmukaisuuden ja muiden varhaiskasvatuksen tavoitteiden toteuttamisen arvioimiseksi tarvittavat muut tiedot.

²⁵ Sosiaali- ja terveystieteiden lupa- ja valvontavirasto Valvira voi antaa määräyksiä omavalvontasuunnitelman sisällöstä, laadimisesta ja seurannasta.

jollei teosta muualla lainsäädännössä säädetä ankarampaa rangaistusta, *varhaiskasvatusrikkomuksesta* sakkoon.

3 Kunnallinen lasten päivähoito

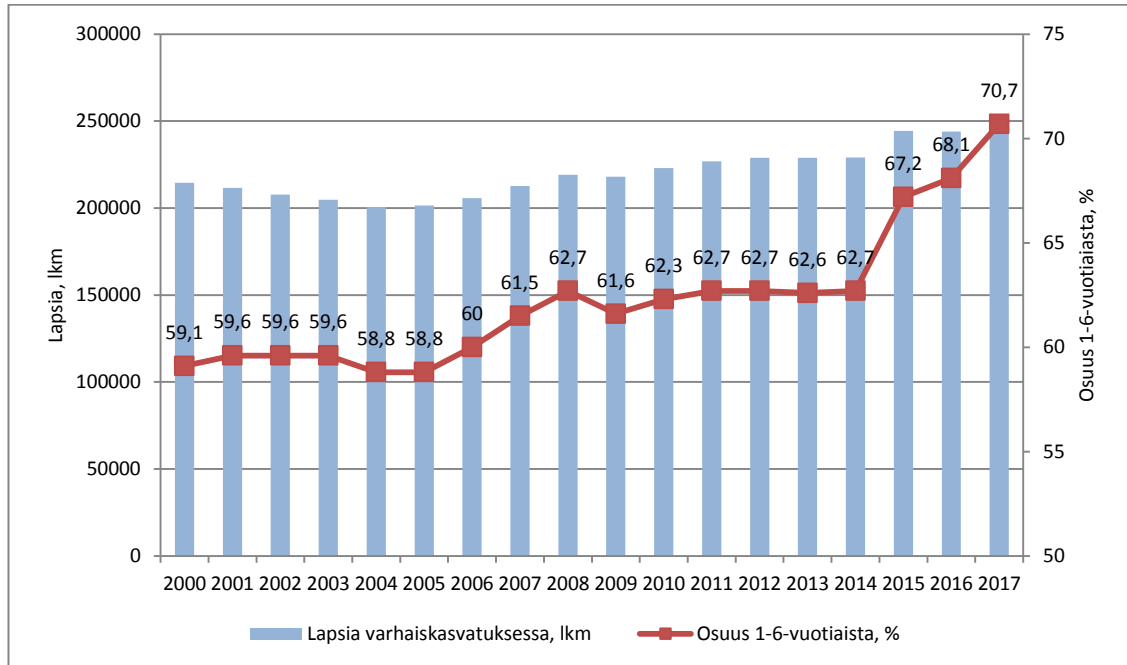
Kunnallisen lasten päivähoiton piirissä oli noin 203 250 lasta vuonna 2017, jos yksityisiä ostopalvelupaikkoja ei oteta huomioon. Päivähoitossa hoidettujen lasten määrä on kasvanut hitaasti viime vuosina, mikä johtuu pienten lasten ikäluokkien vähenemisestä ja yksityisen lasten päivähoiton kasvusta. Etenkin kunnallisen perhepäivähoidon merkitys on vähentynyt roimasti 2000-luvulla.

Lasten päivähoitossa oli 3 167 toimipaikkaa vuonna 2018 ja ne työllistivät 51 100 henkilöä kokovuosityöllisyyden käsitteellä mitattuna. Vajaa viidennes toimipaikoista työllisti alle viisi henkilöä, mutta niiden osuus työllisyydestä oli vain pari prosenttia. Ne koostuvat lähinnä perhepäivähoitajista tai ryhmäperhepäivähoitajista. Kunnallisen toiminnan tuotos oli arviolta noin 2,56 miljardia euroa vuonna 2017.

3.1 Hoidossa olevien lasten määrä

Terveyden ja hyvinvoinnin laitos THL:n mukaan varhaiskasvatuksen piirissä oli yhteensä 247 970 lasta vuonna 2017, mikä oli 71 prosenttia 1-6 –vuotiaista lapsista eli enemmän kuin koskaan aiemmin. Varhaiskasvatukseen osallistumisen alueelliset erot ovat kuitenkin edelleen suuria. Keski-Pohjanmaalla, Pohjois-Karjalassa ja Päijät-Hämeessä varhaiskasvatuksen piirissä olleiden lasten osuus oli edelleen alle 63 prosenttia vuonna 2017. Sitä vastoin Etelä-Savossa, Varsinais-Suomessa, Ahvenanmaalla ja Uudellamaalla osuus oli yli 74 prosenttia.

Kuvio 1 Varhaiskasvatukseen osallistuneet kaikki lapset ja osuus 1-6 –vuotiaista, % (Lähde: THL)



Varhaiskasvatuksen osallistumisaste nousee lapsen iän mukaan. Yksivuotiaista varhaiskasvatuksen piirissä oli 34 prosenttia tämän ikäisistä lapsista. Kaksivuotiaista 63 prosenttia, kolmivuotiaista 77 prosenttia, Neljävuotiaista 83 prosenttia, viisivuotiaista 86 prosenttia sekä kuusivuotiaista 75 prosenttia. Lisäksi varhaiskasvatuksessa on jonkin verran alle yksivuotiaita ja 7-vuotiaita. Vuosina 2015-17 osallistumisaste on kohonnut

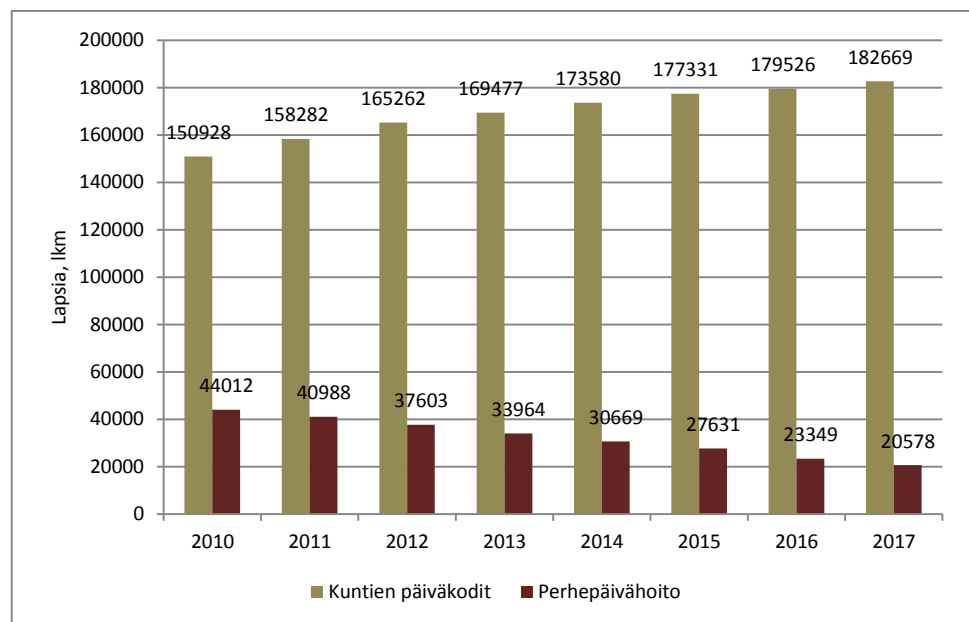
kaikenikäisissä lapsissa. Eniten suhdeluku on noussut kaksivuotiaiden lasten joukossa. Osasyynä lienee parantunut työllisyystilanne.

Kaikista varhaiskasvatuksen piirissä olleista lapsista 76 prosenttia (188 850 lasta) oli kunnallisessa päiväkodissa vuonna 2017. Kunnallisessa perhepäivähoidossa lapsista oli kahdeksan prosenttia (20 580 lasta) vuonna 2017. Kunnan kustantamat palvelut kattavat kunnan oman palvelutuotannon sekä yksityiset ostopalvelut²⁶, muttei lasten yksityisen hoidon tuella tai palvelusetelimallilla hoidettuja lapsia. Yksityisillä ostopalvelupaikoilla olevista lapsista kunta perii samat asiakasmaksut kuin kunnan omana palvelutuotantona järjestetystä päiväkotij- ja perhepäivähoidosta.

Jos tarkastellaan pelkästään kunnan kustantamaa varhaiskasvatusta, havaitaan, että päiväkotitoiminnan osuus oli kohonnut 90 prosenttiin hoidossa olevien lasten määrästä (208 930 lasta) vuonna 2017. Perhepäivähoidon osuus oli pudonnut kymmeneen prosenttiin. Vielä vuonna 2000 perhepäivähoidon osuus oli 34 prosenttia. Kunnan kustantamaan varhaiskasvatukseen osallistuneista lapsista suuri enemmistö (73 %) oli kokoikäisessä hoidossa. Osa-aikaisen hoidon osuus oli 27 prosenttia. Osa-aikaisten osuus oli suurempi päiväkodeissa kuin perhepäivähoidossa.

Jos kunnan kustantamista palveluista vähennetään yksityisillä ostopalvelupäiväkodeissa hoidetut lapset, oli kuntaorganisaatioiden kokonaan oman palvelutuotannon piirissä noin 203 250 lasta vuonna 2017. Toisaalta kunnan rahoittavat budjettiensa kautta viime kädessä myös palvelusetelimuotoisen yksityisen lasten päivähoito ja lakisääteisen yksityisen hoidon tuen sekä maksavat omalla päätöksellään yksityisen hoidon tuen kuntalisiä, vaikka rahat kanavoituvatkin Kansaneläkelaitos Kelan välityksellä yksityisille lasten päivähoitoon palveluntuottajille.

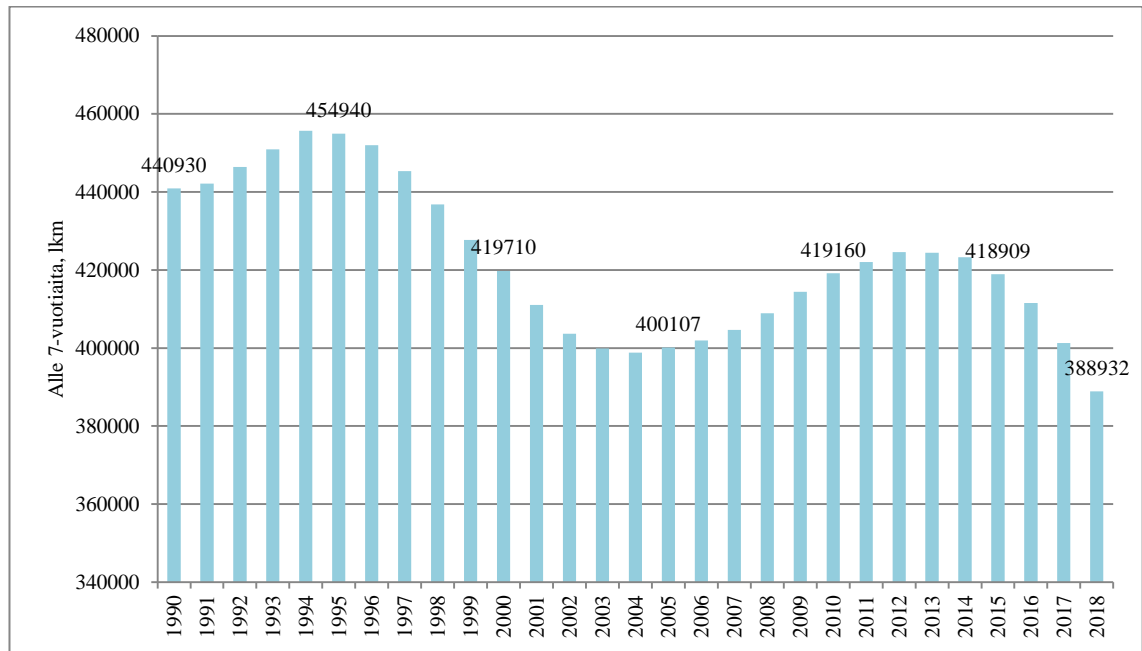
Kuvio 2 Kunnan oman varhaiskasvatuksen piirissä olleet lapset 2010-17 (pl. ostopalvelupaikat) (Lähde: THL:n tilastot)



²⁶ Kunnan ostopalveluihin luetaan varhaiskasvatuspalvelujen ostot yksityisiltä päiväkodeilta, perhepäivähoitajilta tai yksityisiltä hoitajilta ostetut varhaiskasvatuspalvelut.

Kunnan oman palveluntuotannon piirissä olleiden lasten määrä (pl. ostopalvelupaikat) kasvoi vuosina 2016-17 vain 220 lapsella, joskin määrä oli 8 310 lasten enemmän kuin vuosikymmenen vaihteessa. Lapsiluku on supistunut lähinnä perhepäivähoidossa, mutta kunnallisissa päiväkodeissa hoidettujen lasten määrä on kasvanut koko ajan 2010-luvulla. Kasvu on johtunut pääosin siitä, että entistä suurempi osa 1-6 –vuotiasta osallistuu varhaiskasvatukseen, vaikka kouluikäisten määrä on supistunut ja osa kysynnästä on suuntautunut yksityisen varhaiskasvatukseen.

Kuvio 3 Alle 7-vuotiaiden kokonaismäärä Suomessa 1990-2018, lkm (Lähde: Väestötietokeskus, Tilastokeskus).



3.2 Lasten päivähoiton toimipaikat

Tilastokeskuksen julkisyhteisöjen rekisterin mukaan kesällä 2018 Suomessa oli 3 167 lasten päivähoiton toimipaikkaa (Nace 88911), jotka työllistivät kokovuosityöllisyyden käsitteellä mitattuna 51 100 henkilöä (vuosi 2016). Luvut sisältävät lasten päiväkodit (ml. esiopetus), erityispäiväkodit, perhepäivä- ja ryhmäperhepäivähoidon. Lisäksi kunnilla oli 340 muun lasten päivähoiton toimipaikkaa (Nace 88919), jotka työllistivät 2 310 henkilöä. Muu päivähoito on avointa varhaiskasvatusta (leikkikerhot, -puistot ja -koulut) ja koululaisten aamu- ja iltapäivätoimintaa.

Julkisyhteisöjen rekisterin mukaan päivähoiton toimipaikoista vajaa viidennes työllisti alle viisi henkilöä. Ne koostuvat lähinnä perhepäivähoitajien sekä ryhmäperhepäivähoitajien toimipaikoista. Varsinaista päiväkotitoimintaa harjoittavat vähintään viisi henkilöä työllistävät toimipaikat. Runsaat 40 prosenttia toimipaikoista työllisti 5-19 henkilöä ja niiden osuus varhaiskasvatuksen henkilöstöstä oli 30 prosenttia. Noin kolmannes toimipaikoista työllisti 20-49 henkilöä ja niiden osuus varhaiskasvatuksen henkilöstöstä vajaat 60 prosenttia (Taulukko 1).

Maakunnittain tarkasteltuna noin 30 prosenttia kunnallisista lasten päivähoiton toimipaikoista ja kolmannes niiden henkilöstöstä sijaitsi Uudellamaalla. Noin 9-10 prosenttia toiminnasta oli Pirkanmaalla, kahdeksan prosenttia Varsinais-Suomessa ja 7-8 prosent-

tia Pohjois-Pohjanmaalla. Toimipaikkojen keskimääräinen koko oli Uudellamaalla paljon suurempi kuin muualla Suomessa. Kunnallisilla lasten päivähoidon toimipaikoilla ei ole käsitteellisesti liikevaihtotietoa, mutta toiminnan laajuutta kuvaava tuotos on arviolta 2,56 miljardia euroa (pl. hallinto).²⁷

Taulukko 1 Kunnalliset lasten päivähoidon toimipaikat henkilöstön kokoluokittain kesällä 2018 (Lähde: Julkisyhteisöjen rekisteri, Tilastokeskus).

Henkilöstön kokoluokka:	Toimipaikat, lkm	Työllisyys, lkm	Osuus toimipaikoista, %	Osuus työllisyydestä, %
Alle 3 henkilöä	358	213	11,3	0,4
3-4 henkilöä	251	888	7,9	1,7
5-9 henkilöä	485	3377	15,3	6,6
10-19 henkilöä	816	11624	25,8	22,7
20-49 henkilöä	1036	30282	32,7	59,3
Vähintään 50 henkilöä	65	4718	2,1	9,2
Henkilöstö tuntematon	156	0	4,9	0,0
Yhteensä	3167	51102	100,0	100,0

Taulukko 2 Kunnalliset lasten päivähoidon toimipaikat maakunnittain kesällä 2018 (Lähde: Julkisyhteisöjen rekisteri, Tilastokeskus).

	Toimipaikat, lkm	Työllisyys, lkm	Osuus toimipaikoista, %	Osuus työllisyydestä, %
Uusimaa	936	16830	29,6	32,9
Pirkanmaa	303	4765	9,6	9,3
Varsinais-Suomi	252	4106	8,0	8,0
Pohjois-Pohjanmaa	236	3595	7,5	7,0
Pohjanmaa	174	2188	5,5	4,3
Etelä-Pohjanmaa	143	1861	4,5	3,6
Keski-Suomi	142	2347	4,5	4,6
Satakunta	124	1905	3,9	3,7
Pohjois-Savo	122	2291	3,9	4,5
Lappi	111	1588	3,5	3,1
Kymenlaakso	95	1379	3,0	2,7
Etelä-Savo	88	1183	2,8	2,3
Pohjois-Karjala	88	1321	2,8	2,6
Kanta-Häme	81	1391	2,6	2,7
Päijät-Häme	80	1529	2,5	3,0
Etelä-Karjala	53	977	1,7	1,9
Keski-Pohjanmaa	50	739	1,6	1,4
Ahvenanmaa	46	457	1,5	0,9
Kainuu	43	650	1,4	1,3
Yhteensä	3167	51102	100,0	100,0

²⁷ Laskennallinen tuotos on arvioitu lasten päivähoidon toimialalla (Nace 88911) toimivien yritystoimipaikkojen liikevaihto per henkilöstö –suhteen ja kunnallisten toimipaikkojen henkilöstön määrän pohjalta. Taustalla on ajatus siitä, että kustannusrakenne ei voi poiketa ratkaisevasti yksityisessä ja kunnallisessa lasten päivähoidossa toisistaan. Molemmissa noudatetaan samaa varhaiskasvatustlain säännöksiä henkilöstön määrästä ja toiminnan muista puitteista, minkä lisäksi yksityinen päivähoito on kunnan valvonnan alaista. Vastaavalla tavalla laskettuna muun lasten päivähoidon tuotoksen arvo oli kunnissa 79 miljoonaa euroa.

4 Yksityinen palvelutarjonta

Suomessa toimi *varhaiskasvatuksessa* (Nace 88911) arviolta 1 050 yritysten ja järjestöjen toimipaikkaa vuonna 2017. Yksityinen varhaiskasvatusala työllisti arviolta vajaat 7 300 henkilöä ja synnytti lähes 410 miljoonan euron liikevaihdon. Järjestöjen osuus toimipaikoista oli runsas viidennes. Osuus alan työllisyydestä ja liikevaihdosta oli samaa suuruusluokkaa. Järjestöjen merkitys on supistunut viime vuosina, joskin niillä on yhä iso merkitys muutamissa maakunnissa.

Varhaiskasvatusalan yritysten työllisyys ja liikevaihto ovat kasvaneet reippaasti tarkasteluajanjaksolla 2007-17. Alan liikevaihdon määrä on jopa nelinkertaistunut kymmenessä vuodessa. Tosin yritysten *kannattavuus* on ollut vaatimatonta ja vakavaraisuus heikkoa. Ilmeisesti toiminnan nopea kasvu ja koventunut kilpailu ovat syöneet voimavaroja. Myös yritysten määrä on supistunut. Samalla yrityskoko on kasvanut, sillä toimipaikkojen määrä on lisääntynyt.

4.1 Lasten päivähoiton yritykset

Varhaiskasvatuksen toimialalla (Nace 88911²⁸) toimi Tilastokeskuksen yritysten rakenne- ja tilinpäätöstilastojen mukaan 426 yritystä ja 816 yritysten toimipaikkaa vuonna 2017. Yhtä yritystä kohden oli siis keskimäärin 1,9 toimipaikkaa. Toimiala kattaa lasten päiväkodit ja erityispäiväkodit (ml. päiväkodeissa järjestettävän esiopetuksen) sekä perhepäivähoidon ja ryhmäperhepäivähoidon yritykset ja toimipaikat. Alan yritysten määrä kohosi vuoteen 2014, jonka jälkeen niiden määrä on kääntynyt laskuun. Sen sijaan toimipaikkojen määrä on jatkanut kasvuaan (Kuvio 4).

Uusien yritysten määrä on vaihdellut 2010-luvulla 30-44 yrityksen välillä. Vuosittain toimintansa on lopettanut 12-33 yritystä (Kuvio 5). Tilastokeskuksen tilastojen tulkinnaassa kannattaa ottaa huomioon, että osa yritysten aloitus- ja lopetustiedoista ovat *hallinnollisia* sisältäen epäaidot liiketoiminnan aloitukset ja lopetukset, kuten toimintojen yhtiöittämiset, yritysten väliset fuusiot ja yritysmuodon muutokset.²⁹ Myös *yrityskannan vaihtuvuus* on vähentynyt. Vaihtuvuus on toimintansa aloittaneiden ja lopettaneiden yritysten yhteenlaskettu prosenttiosuus vallitsevasta yrityskannasta.

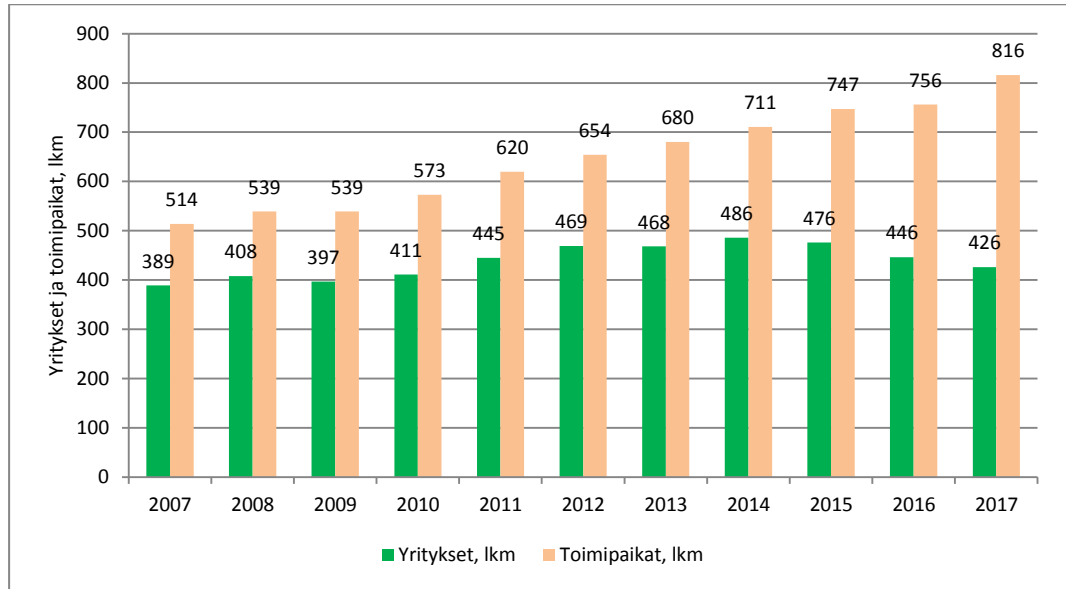
Taloustutkimusten mukaan korkeaa vaihtuvuutta pidetään merkinä kansantaloutta eteenpäin vievästä muutosvoimasta ja uudistumiskyvystä. Vaihtuvuus tarkoittaa sitä, että vanhat kilpailukykynsä menettäneet toimijat poistuvat markkinoilta ja antavat tilaa innovatiivisille ja kasvuhakuisille yrityksille. Tosin erityisosaamista vaativilla ja luvan-

²⁸ *Varhaiskasvatuksen toimialalla* tarkoitetaan tässä EU:n toimialaluokituksen toimialaa: Lasten päiväkodit (Nace 88911), joka on osa Lasten päivähoitopalvelut toimialakokonaisuutta (Nace 8891). Toimialakokonaisuuteen kuuluu myös niin sanottu *Muu lasten päivähoito* (Nace 88919). Muu lasten päivähoito ei kuulu tässä raportissa tarkemman tarkastelun piiriin. Toimiala koostuu leikkikerhoista, -puistoista ja -kouluista, avoimista päiväkodeista sekä pienten koululaisten aamu- ja iltapäivätoiminnasta. Toimialan yritysten ja toimipaikkojen määrä on pienentynyt 2000-luvulla. Vuonna 2016 toimialalla oli 110 yritystä ja 152 yritystoimipaikkaa.

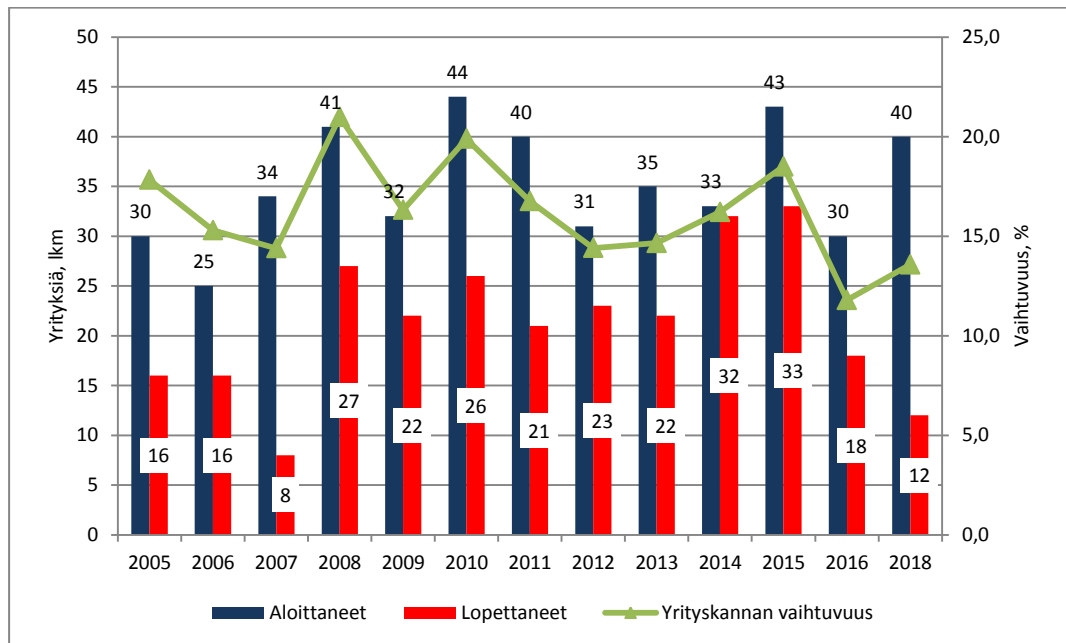
²⁹ Tilastokeskuksen aloittaneiden ja lopettaneiden yritysten tilastoissa yritys merkitään aloittaneeksi silloin, kun siitä tulee arvonlisäverovelvollinen tai työnantaja. Yritys voi kirjautua tilastoon aloittaneeksi myös yhtiöittämisen tai fuusion seurauksena tai toiminimimuotoisen yrityksen muuttuessa yhtiömuotoiseksi, jolloin se saa uuden yritystunnuksen. Yritys katsotaan lopettaneeksi, kun se lakkaa toimimasta sekä työnantajana että arvonlisäverovelvollisena, ja vanha yritystunnus lopetetaan. Toimintansa lopettaneeksi yritys voidaan katsoa myös silloin, kun se sulautuu toiseen yritykseen. Yli 18 kuukauden toimimattomuuden jälkeen aktivoitua yritys määritetään uudestaan aloittaneeksi ja edeltävä lopetustieto jää voimaan. Jos lopettaneeksi merkitty yritys aktivoituu ennen 18 kuukauden ajan täyttymistä, lopetustieto kumotaan ja yritys katsotaan toimivaksi koko ajanjaksolla.

varaista toimintaa harjoittavilla toimialoilla, kuten lasten päiväkotitoiminnassa toiminnan aloittamiskynnys on lähtökohtaisesti korkeampi ja yrityskannan vaihtuvuus pienempi kuin yrityskehittäessä keskimäärin.

Kuvio 4 Varhaiskasvatusalan (Nace 88911) yritykset 2007-2017, lkm (Lähde: Yritysten rakenne- ja tilinpäätöstilastot, Tilastokeskus).



Kuvio 5 Uudet ja lopettaneet varhaiskasvatusalan yritykset (Nace 88911) 2005-2016 ja 2018, lkm (Lähde: Aloittaneiden ja lopettaneiden yritysten tilastot, Tilastokeskus).



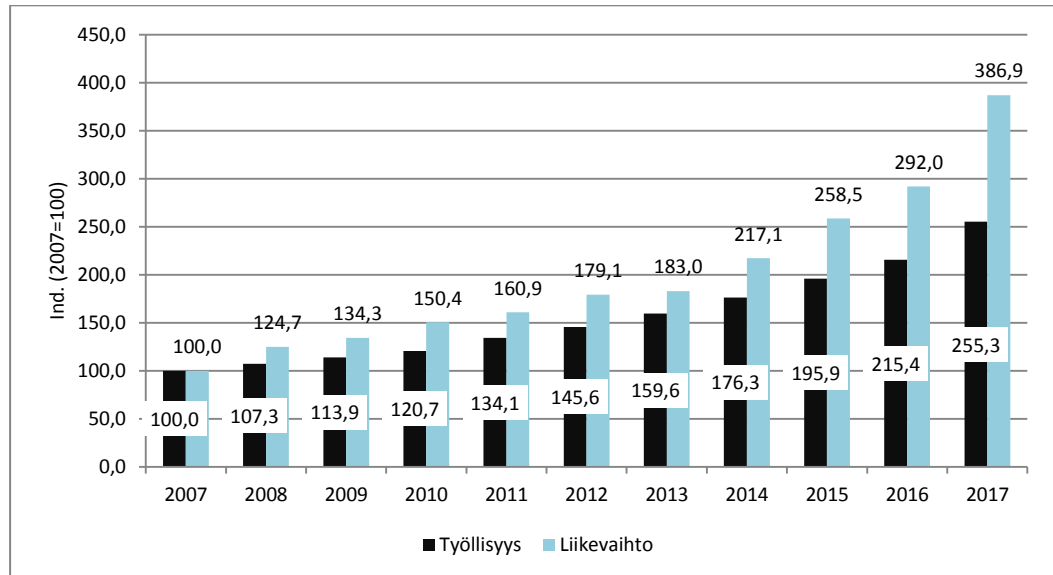
4.2 Henkilöstö ja liikevaihto

Varhaiskasvatuksen (Nace 88911) yritystoimipaikkojen *työllisyys* oli kokovuosityöllisyyden käsitteellä mitattuna 5 640 henkilöä ja *liikevaihto* 317 miljoonaa euroa vuonna 2017. Toimipaikkojen työllisyys ja liikevaihto olivat lähellä samalla toimialalla toimivi-

en yritysten henkilöstöä (5 500 henkilöä) ja liikevaihtoa (309 milj. euroa). Tämä tarkoittaa sitä, että alalla ei ole monitoimialaisia yrityksiä eikä toimintaa harjoiteta sanottavasti yrityksissä, joilla on jokin muu päätoimiala. Siten toiminnan laajuuden kehitystä voidaan kuvata yhtä hyvin toimipaikka- ja yritystietojen pohjalta.

Tilastokeskuksen alueellisen yritystoimintatilaston mukaan varhaiskasvatusalan yritys-toimipaikkojen henkilöstö on 2,6 -kertaistunut vain kymmenessä vuodessa ajanjaksolla 2007-17. Lukumääräisesti työllisyys on kasvanut 3 430 henkilöllä. Kasvu on ollut voimakasta etenkin vuodesta 2014 lähtien. Tämä näkyy myös yritysten palkkasumman kehityksessä. Alan liikevaihdon määrä on puolestaan miltei nelinkertaistunut vuodesta 2007 lukien. Siten liikevaihto on lisääntynyt nopeammin kuin alan työllisten määrä kokovuosityöllisyydellä mitattuna (Kuvio 6).

Kuvio 6 Varhaiskasvatusalan (Nace 88911) yritystoimipaikkojen työllisyyden ja reaali-sen liikevaihdon kehitys 2007-17, ind. (2001=100) (Lähde: Alueellinen yritys-toimintatilasto, Tilastokeskus).

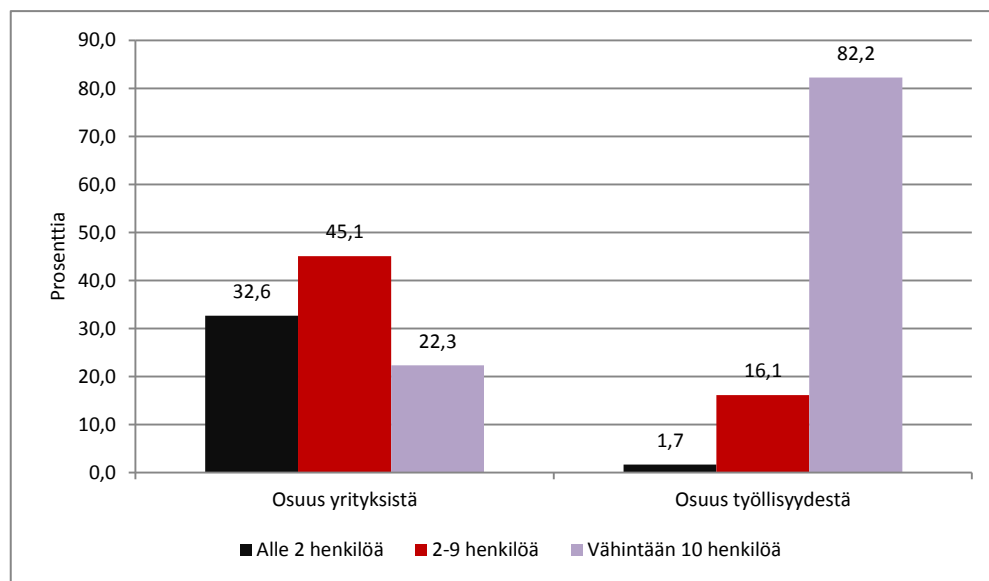


4.3 Yritysprofiili

Tilastokeskuksen yritysten rakenne- ja tilinpäätöstilastojen mukaan pääosa (48 %) varhaiskasvatuksen yrityksistä työllisti 2-9 henkilöä vuonna 2019. Ne koostunevat *ryhmäperhehoitajista ja pienistä päiväkodeista*. Alle kaksi vuosityöllistä työllisti vajaa kolmannes yrityksistä. Ne koostunevat *yksityisistä perhepäivähoitajista*. Yhteensä mikroyritysten osuus työllisyydestä ja liikevaihdosta oli runsas viidennes. Näitä suurempien vähintään 10 henkilöä työllistävien päiväkotiyritysten osuus alan työllisyydestä ja liikevaihdosta oli lähes 80 prosenttia (Kuvio 7).

Tilastokeskuksen *toimipaikkalaskuri* tarjoaa tietoja puolestaan alan kaikkien toimipaikkojen kokorakenteesta (ml. järjestömuotoisten palveluntuottajien toimipaikat). Laskurin mukaan 35 prosenttia varhaiskasvatuksen toimipaikoista työllisti keväällä 2019 alle viisi henkilöä, jos kooltaan tuntemattomia toimipaikkoja (44 kpl) ei oteta lukuun. Nämä toimipaikat ovat lähinnä perhe- ja ryhmäpäivähoitajina toimivien ammatinharjoittajien hallussa. 5-9 henkilöä työllistäviä toimipaikkoja oli 38 prosenttia ja vähintään 10 henkilöä työllistäviä 27 prosenttia (Taulukko 3).

Kuvio 7 Varhaiskasvatusalan (Nace 88911) yritykset henkilöstön kokoluokittain 2017 (Lähde: Yritysten rakenne- ja tilinpäätöstilasto, Tilastokeskus).



Taulukko 3 Varhaiskasvatusalan (Nace 88911) yritystoimipaikat ja järjestöjen toimipaikat henkilöstön kokoluokittain keväällä 2019 (Lähde: Toimipaikkalaskuri, Tilastokeskus)

Henkilöstön kokoluokka	Toimipaikat, lkm	Osuus, %
Alle 4 henkilöä	288	33,4
5-9 henkilöä	314	36,4
10-19 henkilöä	223	25,9
20-49 henkilöä	36	4,2
50- henkilöä	1	0,1
<i>Yhteensä</i>	848	100,0
Tuntematon	99	
Yhteensä	961	

4.4 Järjestöjen palvelutuotanto

Tilastokeskuksen tilastojen mukaan Suomessa toimi varhaiskasvatuksessa (Nace 88911) 233 kolmannen alan järjestöjen (säätiot, seurakunnat, yms.) toimipaikkaa vuonna 2017. Järjestöjen toimipaikat työllistivät 1 630 henkilöä ja niiden laskennallinen liikevaihto oli 92 miljoonaa euroa. Laskennallinen liikevaihto saadaan, kun järjestömuotoisten toimipaikkojen liikevaihto kerrotaan yritystoimipaikkojen liikevaihto per henkilöstö – suhteella. Taustalla on oletus, että samantyyppistä luvanvaraista toimintaa harjoittavilla toimipaikoilla on samanlainen kustannusrakenne.

Järjestömuotoisten toimipaikkojen määrä on vähentynyt hiljalleen vuodesta 2009 lukien (Taulukko 4). Myös henkilöstö on pienentynyt, mutta laskennallinen liikevaihto on pysynyt rahamääräisesti lähes samalla tasolla. Yhteensä yksityisellä alalla toimi noin 1050 yritysten ja järjestöjen toimipaikkaa varhaiskasvatuksessa vuonna 2017. Niiden työllisyys oli kaiken kaikkiaan 7 270 henkilöä ja arvioitu liikevaihto lähes 410 miljoonaa eu-

roa. Järjestöjen osuus toimipaikoista oli 22 prosenttia samoin kuin yksityisen alan henkilöstöstä ja liikevaihdosta.

Taulukko 4 Järjestöjen toimipaikat varhaiskasvatusalalla (Nace 88911) vuosina 2008-17 (Lähde: Alueellinen yritystoimintatilasto, Tilastokeskus)

	Toimipaikat, lkm	Henkilöstö, lkm	Arvioitu liikevaihto, milj. euroa
2008	292	2026	78,4
2009	294	2095	82,3
2010	285	2043	85,8
2011	281	2076	87,0
2012	273	2000	88,2
2014	244	1750	79,3
2015	241	1778	86,1
2017	233	1629	91,6

4.5 Yksityinen tarjonta alueellisesti

Yksityisen lastensuojelualan toimipaikoista *Uusimaa* muodosti 39 prosenttia vuonna 2017, kun yritys- ja järjestömuotoiset toimipaikat lasketaan yhteen. Alan työllisyydestä osuus oli 37 prosenttia ja liikevaihdosta 34 prosenttia (Taulukko 5). Uudenmaan osuus yksityisen varhaiskasvatusalan toiminnasta oli maakunnan 1-6 -vuotiaiden väestöosuutta suurempi, mikä viittaa yksityisen toiminnan suhteellisen suureen osuuteen maakunnassa. Sama koskee Varsinais-Suomea ja Pohjois-Pohjanmaata. Sen sijaan esimerkiksi Pirkanmaalla tilanne oli päinvastainen.

Taulukko 5 Yksityisten varhaiskasvatusalan (Nace 88911) yritys- ja järjestötoimipaikat 2017 maakunnittain (Lähde: Alueellinen yritystoimintatilasto, Tilastokeskus).

	Toimipaikat, lkm	Henkilöstö, lkm	Henkilöstö, %	Liikevaihto, 1000 euroa	Liikevaihto, %
Uusimaa	405	2 650	36,5	139 409	34,1
Varsinais-Suomi	122	989	13,6	48 835	11,9
Pohjois-Pohjanmaa	114	868	11,9	77 297	18,9
Pirkanmaa	74	490	6,7	24 111	5,9
Keski-Suomi	65	429	5,9	21 551	5,3
Pohjois-Savo	36	249	3,4	12 598	3,1
Satakunta	34	182	2,5	9 956	2,4
Päijät-Häme	30	166	2,3	8 668	2,1
Kanta-Häme	27	152	2,1	7 500	1,8
Kymenlaakso	22	184	2,5	9 940	2,4
Pohjois-Karjala	22	117	1,6	6 244	1,5
Etelä-Savo	21	167	2,3	9 026	2,2
Lappi	18	212	2,9	11 735	2,9
Etelä-Pohjanmaa	14	123	1,7	6 185	1,5
Pohjanmaa	14	112	1,5	6 341	1,6
Kainuu	14	78	1,1	4 245	1,0
Keski-Pohjanmaa	8	52	0,7	2 952	0,7
Etelä-Karjala	8	42	0,6	1 972	0,5
Ahvenanmaa (arvio)	1	6	0,1	338	0,1
Yhteensä	1 049	7 268	100,0	408 931	100,0

Järjestöjen merkitys alueellisesti

Etelä-Karjalassa, Etelä-Savossa, Keski-Pohjanmaalla ja Pohjanmaalla *järjestöjen* osuus yksityisen lastensuojelualan työllisyydestä ja liikevaihdosta oli yli 40 prosenttia vuonna 2017. Myös Satakunnassa, Kymenlaaksossa ja Uudellamaalla järjestöjen merkitys on selvästi keskimääräistä suurempi, eli 30-40 prosenttia alan työllisyydestä ja liikevaihdosta. Monissa väkiluvultaan kohtalaisen kokoisissa maakunnissa, kuten Pohjois-Pohjanmaalla, Varsinais-Suomessa, Keski-Suomessa ja Pohjois-Savossa valtaosa yksityisestä varhaiskasvatuksesta on yritysmuotoista.

Toimipaikkojen koko alueellisesti

Jos katsotaan yritystoimipaikkojen kokorakennetta, havaitaan, että alle viiden henkilön yritystoimipaikoilla on Ahvenanmaalla, Pirkanmaalla ja Etelä-Karjalassa huomattava osuus (yli 50 %), mikä voi kertoa ammatinharjoittajina toimivien perhe- ja ryhmäperhepäivähoitajien tärkeästä merkityksestä (Taulukko 6). Yli kymmenen henkilön yritystoimipaikat olivat yleisempiä Varsinais-Suomessa, Kymenlaaksossa ja Lapissa, joissa niitä oli yli 40 prosenttia toimipaikkojen kokonaisuudesta. Suhdeluvut eivät sisällä kuitenkaan kooltaan tuntemattomia toimipaikkoja.

Taulukko 6 Varhaiskasvatusalan (Nace 88911) yritystoimipaikat keväällä 2019 maakunnittain ja kokoluokittain, prosenttia (Lähde: Toimipaikkalaskuri, Tilastokeskus).

	Toimipaikat ³⁰ , lkm	Alle 5 henkilöä, %	5-9 henkilöä, %	10-19 henkilöä, %	Väh. 20 henkilöä, %	Koko tuntematon, lkm
Ahvenanmaa	1	100,0				
Pirkanmaa	62	50,0	17,3	21,2	11,5	10
Etelä-Karjala	7	50,0	33,3	16,7		1
Keski-Pohjanmaa	8	50,0	12,5	37,5		
Pohjois-Savo	38	43,8	18,8	37,5		6
Etelä-Savo	17	41,2	35,3	5,9	17,6	
Pohjois-Karjala	18	41,2	35,3	23,5		1
Päijät-Häme	31	40,0	36,7	23,3		1
Etelä-Pohjanmaa	15	40,0	40,0	13,3	6,7	
Uudenmaa	389	35,7	39,3	22,7	2,2	28
Kanta-Häme	21	35,0	50,0	10,0	5,0	1
Keski-Suomi	54	32,6	34,9	27,9	4,7	11
Satakunnan	19	29,4	35,3	35,3		2
Pohjois-Pohjanmaa	106	23,8	43,6	27,7	5,0	5
Varsinais-Suomi	106	22,8	27,8	40,5	8,9	27
Kainuu	13	20,0	70,0	10,0		3
Kymenlaakso	20	15,8	31,6	52,6		1
Pohjanmaa	13	15,4	61,5	15,4	7,7	
Lappi	20	10,5	36,8	36,8	15,8	1
KOKO MAA	961	33,4	36,4	25,9	4,3	99

³⁰ Huom ! Tilasto ei sisällä 44 henkilöstön kokoluokaltaan tuntematonta toimipaikkaa.

4.6 Yritysten taloudellinen asema

Tilastokeskuksen yritysten rakenne- ja tilinpäätöstilaston mukaan varhaiskasvatusalan yritysten liikevaihto ja työllisyys ovat nousseet yhtäjaksoisesti tarkastelunajanjaksolla 2007-17. Kasvu on ollut erityisen nopeaa vuosina 2014-17, ja kasvu jatkuu voimakkaana lähivuosina. Vuonna 2017 yritykset työllistivät yli 5 600 henkilöä ja generoivat liikevaihtoa liki 320 miljoonaa euroa. Yksityisen päiväkotitoiminnan kasvu on suurinta asutuskeskuksissa ja niiden lähiympäristössä. Osa yksityisistä päiväkodeista on erikoistunut liikuntaan, musiikkiin, kieliin tai luontoon.

Yksityisten palveluntuottajien työllisyyden ja liikevaihdon ripeä nousu voi kertoa muuttolikkeestä johtuvasta palvelutarpeen kasvusta ja siitä, että kasvukeskusten kunnat eivät halua välttämättä investoida omaan päiväkotitoimintaan ja -kiinteistöihin. Asiaa vaikuttaa myös kuntien rahapula ja lasten vanhempien muuttuneet preferenssit. Yksityisen hoidon kuntalisät ja etenkin kunnallisten palvelusetelien yleistymisen ovatkin mahdollistaneet yksityisen vaihtoehdon entistä useammalle perheelle, sillä kunnat ovat halunneet tarjota valinnanvapautta kuntalaisille.

Muuttovoittoisissa kasvukeskuksissa yksityiset päiväkodit ovat nopeita ja joustavia toimijoita kuntaan verrattuna, sillä yksityinen yritys voi saada päiväkodin pystyyn alle vuodessa. Markkinoille on ilmestynyt myös koti- ja ulkomaisia kiinteistösijoitusyhtiöitä, jotka ovat erikoistuneet päiväkoti- ja muiden hoivakiinteistöjen tai kokonaisten palvelukorttelien tuottamiseen, omistamiseen ja vuokraamiseen. Avaimet käteen ratkaisut voi kattaa koko hoivapalvelupaketin, joka sisältää myös palveluntuottajan. Suomen Hoivatilat Oy on esimerkki tällaisesta yrityksestä.

Liikevaihdon nopea kasvu on todennäköisesti syönyt toimialan yritysten kannattavuutta, jos kannattavuutta mitataan suhteuttamalla *käyttökate* liikevaihtoon (tai liiketoiminnan tuottoihin³¹) (Kuvio 8). Työ- ja elinkeinoministeriön TEM:n toimialaOnline –palvelun tilastojen mukaan käyttökateprosentti oli 6,3 vuonna 2017. Tunnusluku kertoo yrityksen tuloksen ennen poistoja ja rahoituseriä. Yrityksen käyttökatevaatimukseen vaikuttavat esimerkiksi käyttöpääomavaltaisuus, investointien uusiutumistarve sekä vieraan pääoman aiheuttamien kulujen määrä.³²

Liiketulos oli päivähoitoalan yrityksissä vain 3,0 prosenttia liikevaihdosta vuonna 2017. Liiketulos (voitto tai tappio) saadaan vähentämällä käyttökateesta suunnitelman mukaiset poistot. Liikevoittoprosentti kertoo yrityksen tuloksen ennen rahoituseriä. Eli velkainen ja velaton yritys ovat samalla viivalla liikevoittoa laskettaessa, mutta liikevoiton tulee kattaa lyhyellä ajalla rahoituskulut, verot ja yrityksen osingonjako. Pitkällä aikavälillä liikevoitosta katetaan investointeja ja lainojen lyhennyksiä. Negatiivinen liiketulos kertoo yrityksen kannattavuusongelmista.³³

³¹ Liiketoiminnan tuotot koostuvat liikevaihdosta ja liiketoiminnan muista tuotoista (avustukset, yms.), joista on vähennetty käyttöomaisuuden myyntivoitot ja fuusiovoitot.

³² Yksittäisen yrityksen kohdalla käyttökateprosentin muutos voi kertoa paitsi muuttuneesta kannattavuudesta kuin myös yrityksen toimintatavoissa ja toiminnan painopisteissä tapahtuneista muutoksista. Pienten yritysten käyttökateprosentit voivat nousta keinotekoisesti korkeaksi siksi, että yrittäjän palkka ei sisälly täysimääräisesti tuloslaskelman kuluihin, jos osa siitä nostetaan yksityisottoina tai osinkoina.

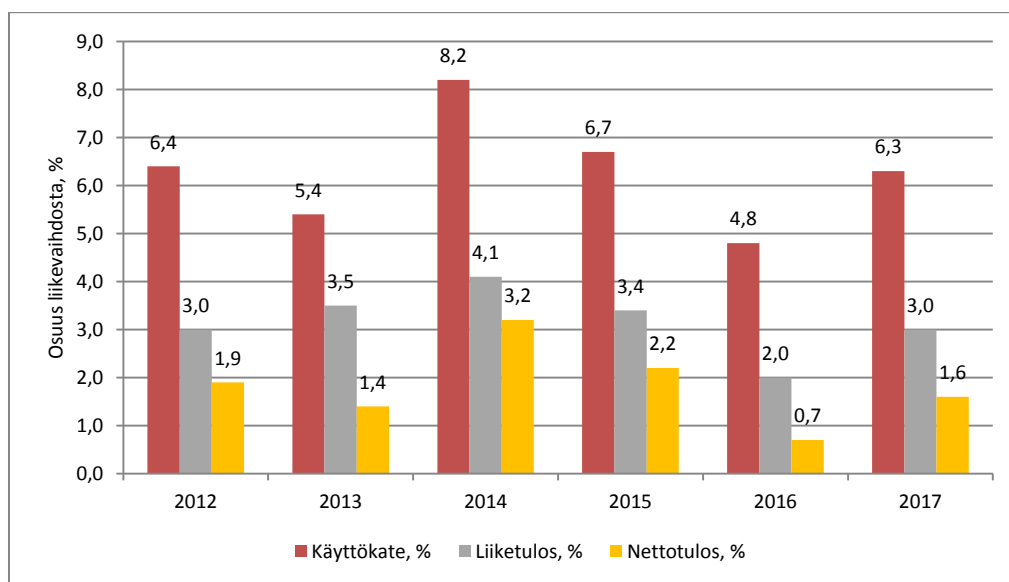
³³ Yritystutkimusneuvottelukunta YTN on antanut käyttökateprosentille suositusarvoja, jotka ovat teollisuudessa 10-25, kaupassa 2-10 ja palvelualoilla 5-15. YTN:n ohjearvot liikevoittoprosentille ovat seuraavat: yli 10 % = hyvä, 5-10 % = tyydyttävä ja alle 5 % = heikko.

Liikevoiton tulee olla sitä suurempi, mitä pääomavaltaisempaa yrityksen toiminta on, jotta se kykenee suoriutumaan rahoituskuluista ja tekemään voitollaan uusia investointeja. *Nettotulos* oli sitä vastoin 1,6 prosenttia. Nettotulos on käytännössä yrityksen omistajille jäävä osuus tilikauden tuloksesta, joka toimii useimmiten esimerkiksi voitonjakopäätösten pohjana. Nettotulos saadaan vähentämällä liiketuloksesta rahoituserät ja verot. Nettotuloksen riittävyys ja vaadittava vähimmäistaso määräytyy pääosin yrityksen voitonjakotavoitteiden mukaan.³⁴

Nettotulosprosentille ei aseteta yleisiä ohjearvoja. Plusmerkkinen nettotulos ilmaisee, että yritys on pystynyt selviytymään varsinaisella liiketoiminnallaan lainojen koroista sekä käyttöpääoman ja investointien omarahoituksesta. Nettotuloksen riittävyys ja vaadittava vähimmäistaso määräytyy pääosin yrityksen voitonjakotavoitteiden mukaan. Nettotuloksen tasoa arvioitaessa on hyvä tarkastella oman pääoman tuotto prosenttia. Jos oman pääoman tuotto ylittää kymmenen prosentin tason, on nettotulos vähintäänkin tyydyttävä omistajien näkökulmasta katsottuna.

Voidaan todeta, että keskimääräinen kannattavuus on ollut alan yrityksissä vaatimatonta, kun sitä katsotaan käyttökate-, liiketulos- tai nettotuloprocentin näkökulmasta. Tosin *sijoitetun pääoman tuotto (Return on Investment ROI)* on alentunut toimialalla, mutta se oli keskimäärin vähintään hyvä eli yksitoista prosenttia vuonna 2017.³⁵ Sijoitetun pääoman tuotossa yrityksen tulos on suhteutettu sen saamiseksi tarvittuihin voimavaroihin eli yrityksen sitomaan pääomaan (Kuvio 9). Se kertoo, kuinka paljon yritykseen sijoitettu, tuottoa vaativa pääoma on tuottanut.³⁶

Kuvio 8 Käyttökate-, liiketulos- ja nettoprocentin kehitys (mediaanit) varhaiskasvatuksen toimialalla (Nace 88911) 2012-17, prosenttia liikevaihdosta (Lähde: Työ- ja elinkeinoministeriön / Tilastokeskuksen Toimiala Online –palvelu).

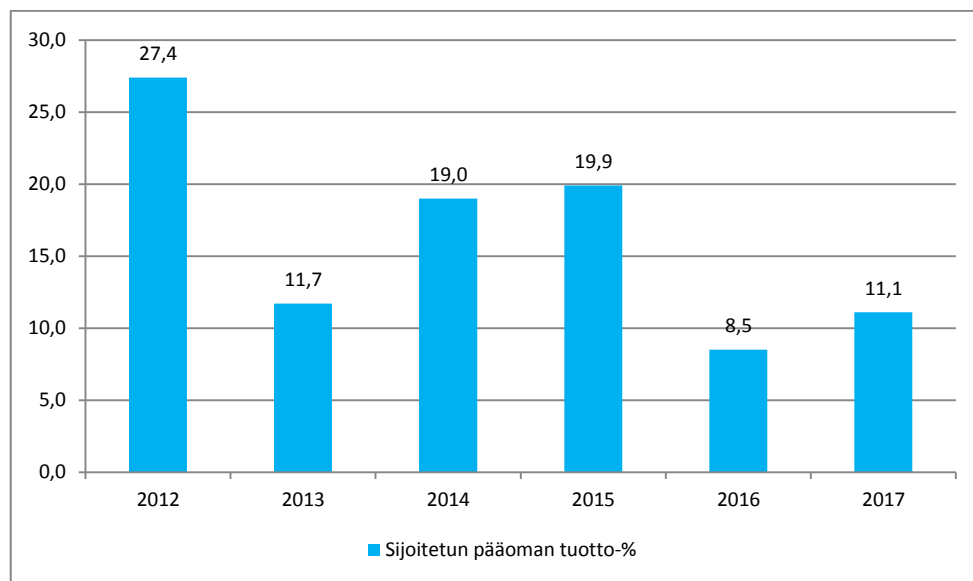


³⁴ Nettotulos ei sisällä tuloslaskelman satunnaisia eriä ja tilinpäätössiirtoja, kuten tilikauden voittoa tai tappio.

³⁵ Sijoitetun pääoman tuoton ohjearvot ovat erinomainen (yli 15 %), hyvä (10-15 %), tyydyttävä (6-10 %), välttävä (3-6 %) ja heikko (alle 3 %). Sijoitetun pääoman tuotto prosentti on $100 * (\text{nettotulos} + \text{rahoituskulut} + \text{verot (12 kk)}) / \text{sijoitettu pääoma keskimäärin}$, jossa sijoitettu pääoma (tilikauden keskiarvo) on oma pääoma + korolliset velat.

³⁶ Sijoitetun pääoman tuottoaste on yksi yleisimmistä kannattavuusmittareista, koska se on yrityksestä ja toimialasta riippumaton. Se tarkastelee yritystä pääoman sijoittajan näkökulmasta. Vain pääoman tuotto ratkaisee. Tavoitteena on, että omalle pääomalle ja lainapääomalle saadaan vähintään rahamarkkinoilla vallitsevan korkotason mukainen tuotto.

Kuvio 9 Sijoitetun pääoman tuoton kehitys (mediaani) varhaiskasvatuksen toimialalla (Nace 88911) 2012-17, prosenttia (Lähde: Työ- ja elinkeinoministeriön / Tilastokeskuksen Toimiala Online -palvelu).



Vakavaraisuus

Vakavaraisuudella tarkoitetaan yritysten pitkän aikavälin kykyä suoriutua velvoitteistaan. Vakavaraisuuteen liittyy keskeisenä kysymyksenä yrityksen mahdollisuus saada uutta velkaa investointeihin ja toiminnan laajentamiseen rahoitustilanteen niin vaatiessa. Hyvä vakavaraisuus merkitsee pientä rahoitusriskiä, huono vastaavasti korkeaa rahoitusriskiä. Vakavaraisuutta kuvaavat tunnusluvut on rakennettu tilinpäätösanalyysissä oman ja vieraan pääoman varaan. Esimerkiksi korkea *omavaraisuusaste* kertoo oman pääoman hallitsevuudesta ja rahoitusriskin alhaisuudesta.

Omavaraisuusaste kertoo, kuinka suuri osuus yhtiön varallisuudesta on rahoitettu omalla pääomalla. Mitä korkeampi yrityksen omavaraisuusaste on, sitä vakaammalle pohjalta yrityksen liiketoiminta rakentuu, sillä taseen omat varat muodostavat yrityksessä puskurin mahdollisia tappioita vastaan. Korkea omavaraisuusaste tarjoaa yritykselle myös selvästi enemmän liikkumavapautta. Jos kilpailutilanne kiristyy, kestävä korkean omavaraisuuden yritys heikentyneitä kannattavuutta paremmin ja pidempään, kuin heikomman omavaraisuuden omaava yritys.

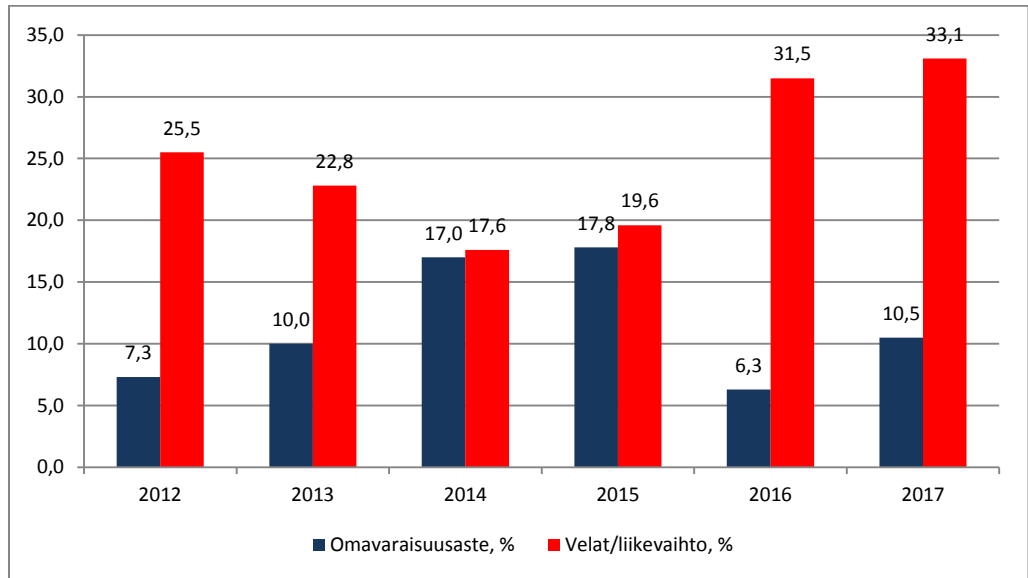
Varhaiskasvatusalan yrityksissä keskimääräinen omavaraisuusaste heikkeni selvästi vuonna 2017, mutta parani hieman vuonna 2017 (Kuvio 10).³⁷ Kaiken kaikkiaan varhaiskasvatusalan yritysten omavaraisuusaste on heikko ja asettui keskimäärin 11 prosentin tasolle vuonna 2017.³⁸ Alan pienissä yrityksissä omavaraisuusasteen nostaminen tulorahoituksen avulla voi olla muutoinkin hidasta, koska juoksevan toiminnan rahoittaminen syö suuren osan tulorahoituksesta. Tosin yritys pärjää matalallakin omavaraisuudella, jos kannattavuus on kohtuullisella tasolla.

³⁷ Tosin kokonaisvelkojen (oikaistun taseen velat per liikevaihto) osuus liikevaihdosta on hieman pienentynyt.

³⁸ YTN on asettanut omavaraisuusasteelle ohjeelliset arviointiperusteet, jonka mukaan hyvää vakavaraisuutta edustaa yli 40 prosentin omavaraisuusaste, tyydyttävää 20-40 prosentin omavaraisuusaste ja heikkoa alle 20 prosentin omavaraisuusaste. Pienissä yrityksissä myös omavaraisuusasteen nostaminen tulorahoituksen avulla voi olla hidasta, koska juoksevan toiminnan rahoittaminen vaatii merkittävän osan tulorahoituksesta. Omavaraisuusaste lasketaan seuraavasti: $((\text{Oma pääoma} + \text{tilinpäätössiirtojen kertymä}) / (\text{Taseen loppusumma} - \text{saadut ennakkomaksut})) * 100$.

Kuvio 10

Omavaraisuusasteen ja velkaantuneisuuden kehitys (mediaanit) varhaiskasvatuksessa (Nace 88911) 2012-17, prosenttia (Lähde: Työ- ja elinkeinoministeriön / Tilastokeskuksen Toimiala Online -palvelu).



5 Varhaiskasvatuksen markkinat

Varhaiskasvatuksen markkinat olivat noin 2,792 miljardia euroa vuonna 2017, jos läh-
tökohdaksi otetaan kuntien palvelukysyntä. Palvelukysynnästä kuntien oman palvelutuotan-
non osuus oli 87 prosenttia, yksityisen palvelutuotannon noin 12 prosenttia ja muilta jul-
kisyhteisöiltä hankittujen ostopalvelujen noin yhden prosenttia. Yksityisten palveluntuottaji-
en asema on suhteellisesti vahvin (yli 13 % palvelukysynnästä) Pohjois-Pohjanmaalla, Var-
sinais-Suomessa, Kymenlaaksossa ja Keski-Suomessa.

Rahamääräisesti yksityisen kuntarahoitteen palvelutuotannon arvo oli arviolta 325
miljoonaa euroa vuonna 2017. Siitä varhaiskasvatuksen palvelusetelit muodostivat noin 150
miljoonaa euroa, yksityisen hoidon tuki 101 miljoonaa euroa ja kuntien kilpailuttamat yksi-
tyiset ostopalvelut noin 75 miljoonaa euroa.

Yksityisen varhaiskasvatuksen piirissä oli yhteensä 44 910 lasta vuonna 2017, eli 18
prosenttia kaikista varhaiskasvatuksessa olleista lapsista (247 970 lasta). Yksityisesti hoide-
tuista lapsista palvelusetelipaikoilla oli 23 450 lasta. Yksityisen hoidon tuella hoidettiin
15590 lasta ja kuntien yksityisillä ostopalvelupaikoilla oli 5 870 lasta. 2010-luvulla kasvu on
keskittynyt palvelusetelipohjaiseen toimintaan, sillä ostopalvelupaikoilla olleiden ja yksityi-
sen hoidon tuella hoidettujen lasten määrä on kääntynyt laskuun.

5.1 Lasten päivähoidon kokonaistuotos

Lasten päivähoidon markkinoiden kokoa arvioidaan tässä ensiksi *tuotoksen* avulla, joka
kattaa julkisen (kunnallisen) toiminnan ja koko yksityisen toiminnan rahoitustavasta
riippumatta.³⁹ Käytännössä tuotos kuvaa määrättyllä tilinpitojaksolla, kuten vuoden ku-
luessa tuotettujen palvelujen ja tavaroiden arvoa.⁴⁰ Tuotoksen avulla sellaisten talousyks-
siköiden, kuten julkisyhteisöjen ja voittoa tavoittelemattomien yhteisöjen (säätio, yhdis-
tykset, yms.) tuotannon kokonaisarvo, joilla ei ole käsitteellisesti liikevaihtoa, saadaan
vertailukelpoiseksi yritystoiminnan kanssa.

Laskelmien mukaan varhaiskasvatuksen tuotos oli Suomessa 2,878 miljardia euroa
vuonna 2017. Siitä kuntien palvelutuotanto oli 2,469 miljardia ja yksityisten palvelun-
tuottajien 409 miljoonaa euroa.⁴¹ Kuntatuottajien osuus kokonaistuotoksesta oli 86 pro-
senttia ja yksityisten palveluntuottajien 14 prosenttia, kun esiopetus otetaan huomioon.
Kuntayhteisöjen osuus oli suurin Ahvenanmaalla, Etelä-Karjalassa ja Keski-
Pohjanmaalla. Yksityisten palveluntuottajien merkitys oli suurin Pohjois-Pohjanmaalla,
Keski-Suomessa ja Varsinais-Suomessa (Kuvio 11).

Kokonaistuotoksesta Uudenmaan osuus oli 34 prosenttia, eli lähes miljardi euroa, mikä
oli hieman enemmän kuin maakunnan osuus maamme 1-6 –vuotiaista lapsista oli vuon-
na 2017. Markkinapotentiaali oli kokonaistuotoksella mitattuna yli 200 miljoonaa myös
Pirkanmaalla, Varsinais-Suomessa ja Pohjois-Pohjanmaalla. Alle 200 miljoonaa euroa
mutta yli 100 miljoonaa euroa tuotoksen arvo oli Keski-Suomessa, Pohjois-Savossa ja
Pohjanmaalla. Yhteensä edellä mainittujen seitsemän maakunnan osuus varhaiskasva-
tuksen tuotoksesta oli 72 prosenttia.

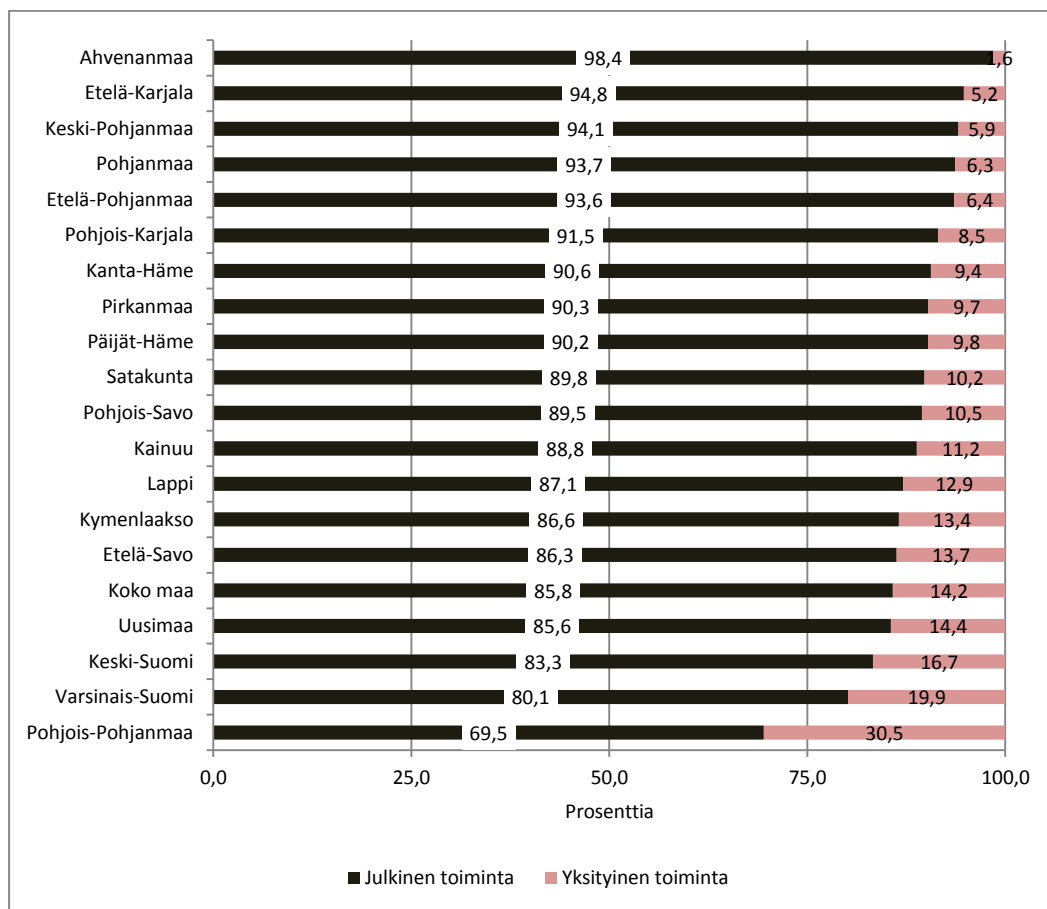
³⁹ Yksityinen tuotos voi kattaa myös muutakin palvelua kuin vain varhaiskasvatustavan mukaista lasten päivähoidoa.

⁴⁰ Tuotos on kansantalouden tilinpidossa käytetty termi. Kokonaistuotos jaetaan kolmeen ryhmään, jotka ovat
markkinatuotos, tuotos omaan loppukäyttöön ja muu markkinaton tuotos. Yrityksen kirjanpidossa tuotosta vastaava
termi on liikevaihto, joka kuvaa sitä rahamäärää, jonka yritys on saanut tuotteitaan ja palvelujaan myymällä. Kansanta-
louden tilinpidossa esimerkiksi julkisyhteisöjen tuotos rakennetaan kustannusten kautta. Sen sijaan yritystoiminnassa
toimipaikkojen liikevaihto on usein tärkeä tuotoksen estimaatti.

⁴¹ Kuntien tuotos saadaan palkansaajakorvauksien, ostajahintaisen välituotekäytön ja pääoman kuluminen summasta.

Kuvio 11

Varhaiskasvatuksen kokonaistuotos (2,88 mrd. euroa) tuottajatyypeittäin ja maakunnittain 2017, prosenttia (Lähde: Kuntataloustilasto ja alueellinen yritystoimintatilasto, Tilastokeskus; Suunnittelu- ja tutkimuspalvelut Pekka Lith).



Taulukko 8

Varhaiskasvatuksen kokonaistuotos (2,88 mrd. euroa) tuottajatyypeittäin ja maakunnittain 2017, miljoonaa euroa (Lähde: Kuntataloustilasto ja alueellinen yritystoimintatilasto, Tilastokeskus; Suunnittelu- ja tutkimuspalvelut Pekka Lith)

	Julkinen toiminta, milj. euroa	Osuus, %	Yksityinen toiminta, milj. euroa	Osuus, %	Yhteensä, milj. euroa	Osuus, %
Uusimaa	827	33,5	139	34,1	966	33,6
Pohjois-Pohjanmaa	176	7,1	77	18,9	253	8,8
Pirkanmaa	224	9,1	24	5,9	248	8,6
Varsinais-Suomi	197	8,0	49	11,9	246	8,5
Keski-Suomi	108	4,4	22	5,3	129	4,5
Pohjois-Savo	107	4,3	13	3,1	120	4,2
Pohjanmaa	94	3,8	6	1,6	100	3,5
Satakunta	87	3,5	10	2,4	97	3,4
Etelä-Pohjanmaa	90	3,6	6	1,5	96	3,3
Lappi	79	3,2	12	2,9	91	3,2
Päijät-Häme	80	3,2	9	2,1	89	3,1
Kanta-Häme	72	2,9	8	1,8	80	2,8
Muut maakunnat	328	13,3	35	8,5	363	12,6
KOKO MAA	2469	100,0	409	100,0	2878	100,0

5.2 Kuntien palvelukysyntä

Kuntien⁴² *varhaiskasvatuksen palvelukysyntä* (ml. esiopetus) koostuu kuntien omasta palvelutuotannosta, ostoista muilta julkisyhteisöiltä, kunnan kilpailuttamista yksityisistä ostopalveluista, palvelusetelipohjaisesta yksityisestä palvelutuotannosta ja yksityisen hoidon tuella rahoitetuista yksityisistä palveluista. Perusajatuksena laskelmissa on, että kunnat vastaavat palvelujen järjestämisestä kuntalaisille. Yksityisten varhaiskasvatusalan yritysten ja yhteisöjen tarjoamien palvelujen kysyntä on puolestaan lähes kokonaan riippuvainen kuntien palvelukysynnästä.

Arvio palvelujen kokonaiskysynnästä saadaan käytännössä siten, että kuntien laskennalliseen oman tuotannon arvoon (työvoimakustannukset, ostajahintainen välituotekäyttö⁴³ ja pääoman kuluminen eli poistot) lisätään asiakaspalvelujen ostot muilta julkisyhteisöiltä (kuntayhtymät⁴⁴, kunnat), maksetut avustukset (palvelusetelit, yksityisen hoidon tuki ja siihen liittyvät kuntalisät)⁴⁵ ja siitä vähennetään asiakaspalveluista saadut myyntitulot muilta julkisyhteisöiltä ja yksityisiltä yhteisöiltä. Pohjatiedot perustuvat Tilastokeskuksen kuntataloustilastoon vuodelta 2017.

Palvelukysyntä kuvastaa samalla kunnallisen varhaiskasvatusalan markkinoiden potentiaalista kokonaisarvoa (ml. esiopetus). Varhaiskasvatuksen osalta kunnallinen kysyntä on lähes sama kuin palvelujen kysyntä koko kansantaloudessa. Laskelmien mukaan lasten päivähoiton palvelukysynnän arvo oli kunnissa 2,792 miljardia euroa⁴⁶ vuonna 2017.⁴⁷ Summasta kuntien palvelutuotanto oli noin 2,445 miljardia (87 %), asiakaspalvelujen ostot muilta julkisyhteisöiltä noin 23 miljoonaa (1 %) ja yksityinen palvelutuotanto noin 325 miljoonaa euroa (12 %).

Yksityinen palvelutuotanto jakaantuu edelleen kuntien kilpailuttamiin yksityisiin ostopalveluihin, yksityisen hoidon tukeen ja palvelusetelipohjaiseen palvelutuotantoon. Vuonna 2017 yksityisten ostopalvelujen arvo oli noin 75 miljoonaa euroa, mikä oli 2,7 prosenttia palvelukysynnästä. Varhaiskasvatuksen palvelusetelien arvo oli 150 miljoonaa euroa eli 5,4 prosenttia palvelukysynnästä. Yksityisen hoidon tuki oli yhteensä 101 miljoonaa euroa, eli 3,6 prosenttia palvelukysynnästä. Siitä lakisääteinen tuki oli 32 miljoonaa ja kuntalisät 69 miljoonaa euroa.

Laskelmissa kuntataloustilaston tietoja yksityisten asiakaspalvelujen ostoista ja palveluseleleistä on korotettu kuntayhteisöjen saamalla laskennallisella *viiden prosentin pillevän arvonlisäveron palautuksella*. Näin luvut vastaavat paremmin rahasummaa, jonka yksityiset palveluntuottajat ovat saaneet. Syynä on se, että yksityisiltä palveluntuottajilta

⁴² Kuntayhtymillä ei ollut juurikaan merkitystä julkisessa palvelutuotannossa vuonna 2017. Varhaiskasvatuksen toimintamenoja oli ainoastaan Norra Ålands Högstadiedistrikt –kuntayhtymällä.

⁴³ Välituotekäyttö muodostuu kuntien omaan palvelutuotantoon hankittujen tavara- ja palveluostojen, ulkopuolisten vuokrien ja muiden menojen arvonlisäverollisesta summasta, joka on korotettu ostajahintaan laskennallisella arvonlisäveroprosentilla.

⁴⁴ Kuntayhtymillä ei ole käytännössä juurikaan toimintaan varhaiskasvatuksen toimialalla.

⁴⁵ Palvelusetelit, yksityinen hoidon tuen lakisääteinen osa ja kuntalisät kirjautuvat kuntien taloustilastoissa avustuksiin.

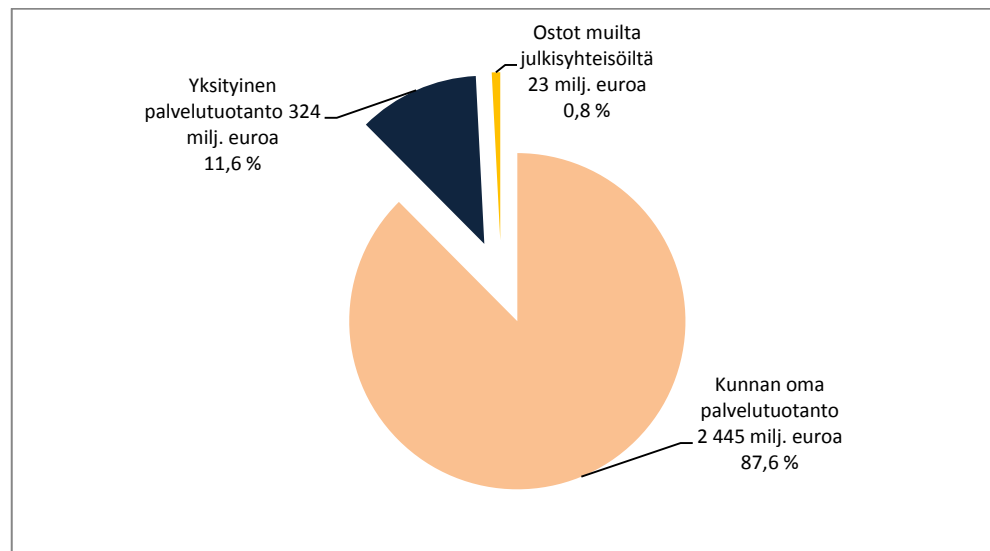
⁴⁶ Palvelukysynnästä esiopetuksen osuus oli noin 310 miljoonaa euroa, eli noin 11 prosenttia. Esiopetus ei ole varsinaisesti varhaiskasvatusta, mutta siitä arviolta yli 80 prosenttia ja enenevässä määrin järjestetään päiväkodeissa.

⁴⁷ Varhaiskasvatuksen laskennallinen palvelukysyntä aleni runsaat 40 miljoonaa euroa vuonna 2017, mikä johtui kuntien oman palvelutuotannon laskusta runsaalla 60 miljoonalla eurolla. Samalla yksityisen palvelutuotannon arvo nousi kuitenkin runsaalla 20 miljoonalla. Yksityisen palvelutuotannon kasvun taustalla oli palvelusetelimuotoisen toiminnan laajeneminen. Sen sijaan kuntien yksityisten ostopalvelujen arvo pieneni ja yksityinen hoidon tuki pysyi ennallaan.

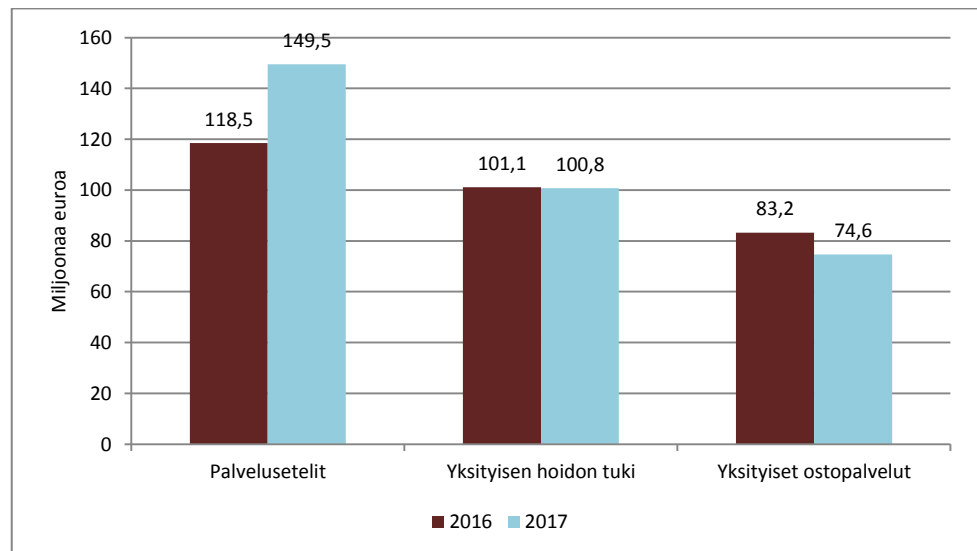
hankitut varhaiskasvatuksen asiakaspalvelut ja palvelusetelit kirjautuvat kuntataloustilastoihin nettona, koska niistä on vähennetty viiden prosentin laskennallinen piilevän arvonlisäveron palautus kunnille ja kuntayhtymille.

Käytännössä piilevä arvonlisävero tarkoittaa sitä, että esimerkiksi arvonlisäverottomia palveluja tuottavat yritykset joutuvat hankkimaan toimintaansa arvonlisäverollisia tavaroita, palveluja ja investointihyödykkeitä, joihin sisältyvää veroa ne eivät voi vähentää verotuksessa. Hankinnat kirjautuvat bruttona yritysten kirjanpitoon ja ne otetaan huomioon myyntihinnoissa. Myös kuntien (ja kuntayhtymien palvelutuotanto) on arvonlisäverotonta, jos toiminta ei ole arvonlisäverolain mukaista, liiketoiminnan muodossa tapahtuvaa tavaroiden ja palvelujen myyntiä.

Kuvio 12 Kuntien palvelukysyntä lasten päivähoidon ja esiopetuksen palveluissa 2017 (Lähde: Kuntataloustilasto; Suunnittelu- ja tutkimuspalvelut Pekka Lith)



Kuvio 13 Kuntien rahoittama yksityinen palvelutuotanto lasten päivähoidon ja esiopetuksen palveluissa 2016-17 (Lähde: Kuntataloustilasto; Suunnittelu- ja tutkimuspalvelut Pekka Lith).

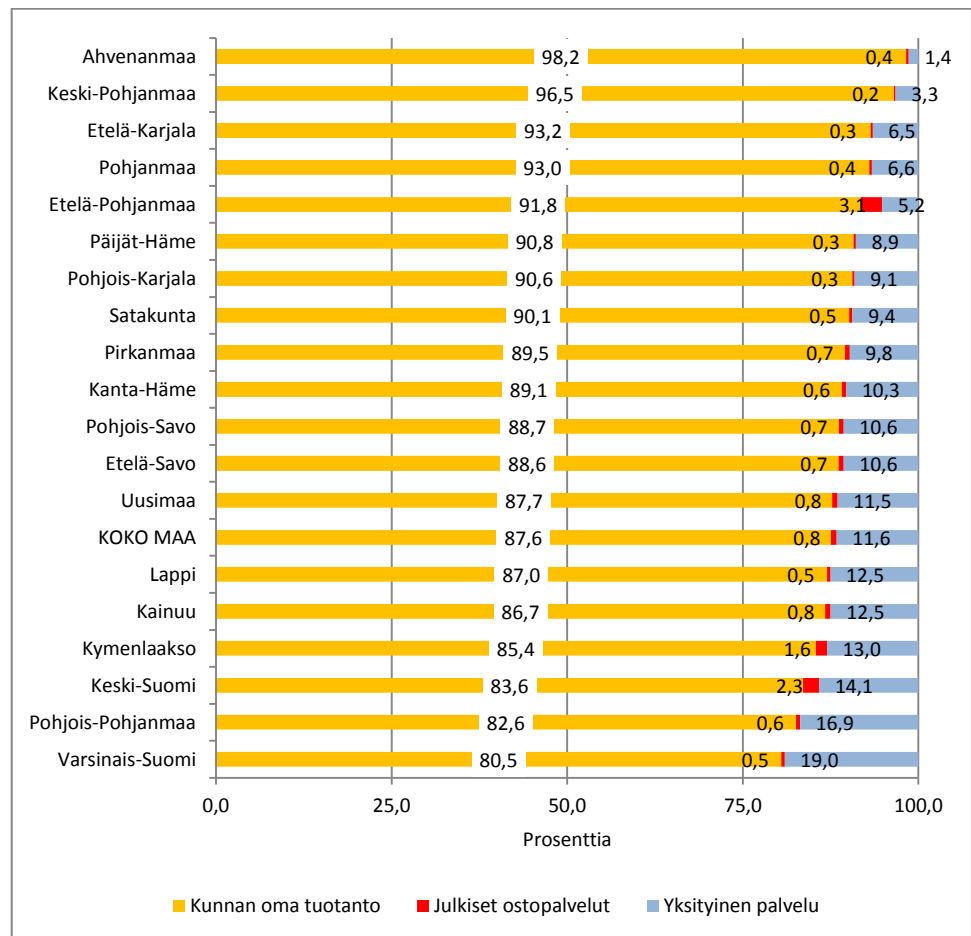


Palvelutuotanto maakunnittain

Maakunnittain tarkasteltuna yksityisten palveluntuottajien osuus kuntien palvelukysynnästä oli *lasten päivähoidossa ja esiopetuksessa* (16-19 %) suurin Varsinais-Suomessa ja Pohjois-Pohjanmaalla vuonna 2017 (Kuvio 14). Osuus oli yli maan keskiarvon (11,6 %) myös Keski-Suomessa, Kymenlaaksossa, Kainuussa ja Lapissa. Suomesta löytyy myös parikymmentä esimerkkikuntaa, joissa yksityisen palvelutuotannon osuus kunnan palvelukysynnästä oli vähintään 20 prosenttia. Suurista kaupungeista tähän joukkoon kuuluivat Oulu, Turku ja Kajaani.

Myös pienten ja keskisuurten kuntien joukossa oli neljä kuntaa, joissa yksityisen palvelutuotannon osuus kohosi 30-40 prosenttiin kunnan palvelukysynnästä. Nämä olivat Jyväskylän seudulla sijaitsevat Muurame ja Laukaa sekä Turun seudulla Kaarina sekä Pohjois-Pohjanmaalla Ylivieska. Muilta julkisyhteisöiltä hankittujen ostopalvelujen merkitys jäi vähäiseksi kaikissa maakunnissa. Yksittäisten kuntien joukossa oli kuitenkin seitsemän pientä kuntaa, joissa kaikki varhaiskasvatuspalvelut tai iso osa palvelukysynnästä oli ostoja naapurikunnilta.

Kuvio 14 Kuntien palvelukysyntä tuottajatyypeittäin varhaiskasvatuksen palveluissa 2017, prosenttia (Lähde: Kuntataloustilasto, Tilastokeskus; Suunnittelu- ja tutkimuspalvelut Pekka Lith)



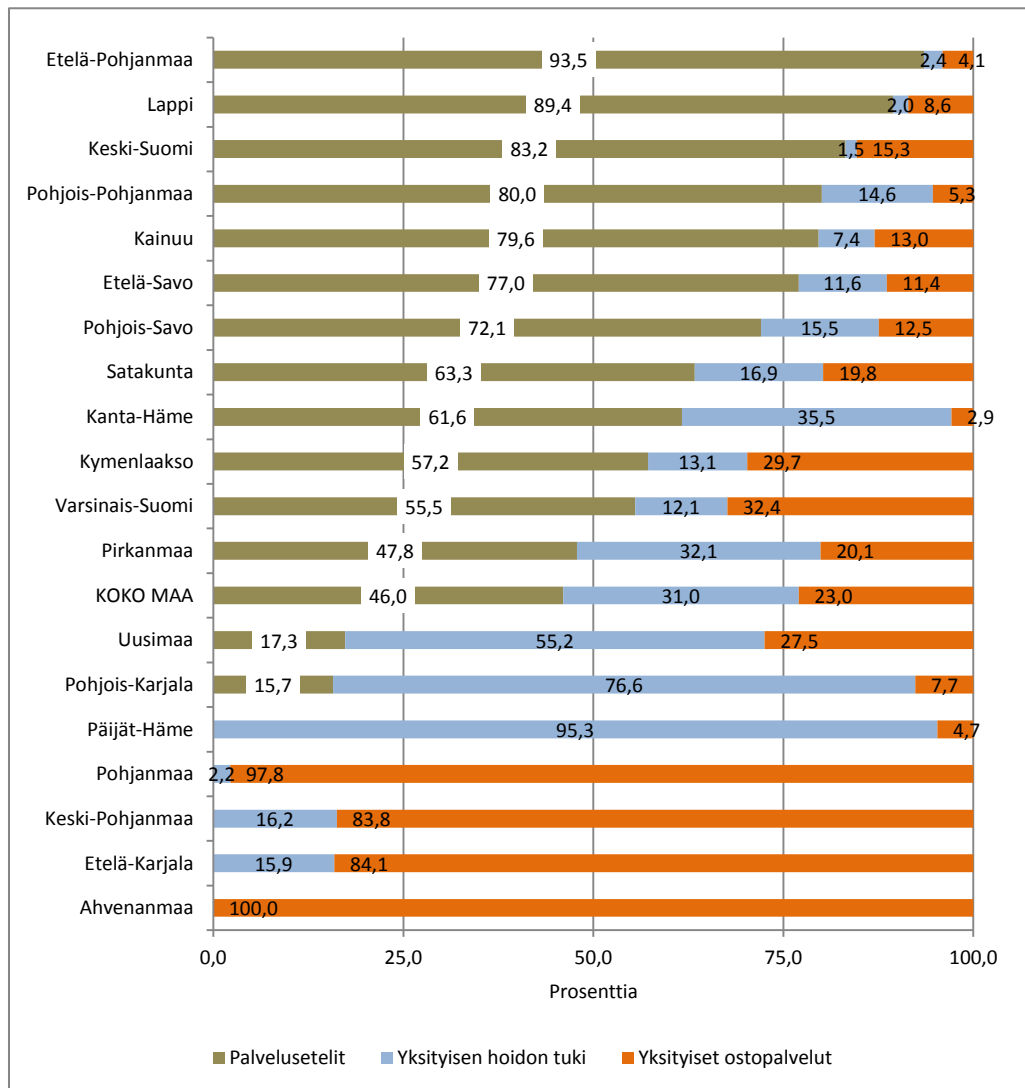
Yksityisen toiminnan rakenne

Tilastokeskuksen kuntataloustilaston mukaan palvelusetelipohjaisen palvelutuotannon osuus koko kuntarahoitteisesta yksityisestä tarjonnasta oli noussut 46 prosenttiin vuonna

2016, mutta osuus vaihtelee maakunnittain. Viidessä maakunnassa (Päijät-Häme, Pohjanmaa, Etelä-Karjala, Keski-Pohjanmaa ja Ahvenanmaa) varhaiskasvatuksen palvelusetelitä ei ollut lainkaan käytössä, mutta neljässä maakunnassa niiden osuus kohosi yli 80 prosenttiin yksityisestä palvelutarjonnasta. Nämä maakunnat olivat Etelä-Pohjanmaa, Pohjois-Pohjanmaa, Keski-Suomi ja Lappi.

Yksityisen hoidon tuki ja etenkin siihen liittyvien kuntalisten merkitys on vähentynyt varhaiskasvatuksen palvelusetelien yleistymisen myötä. Yksityisen hoidon tuen osuus yksityisestä tarjonnasta oli silti yli 50 prosenttia vuonna 2017 Päijät-Hämeessä, Pohjois-Karjalassa, Päijät-Hämeessä ja Uudellamaalla. Koko maassa yksityisen hoidon tuki oli 31 prosenttia yksityisestä tarjonnasta. Kuntien yksityisten ostopalvelupaikkojen osuus yksityisestä palvelutarjonnasta oli sen sijaan suuri Pohjanmaalla, Etelä-Karjalassa, Keski-Pohjanmaalla ja Ahvenanmaalla.

Kuvio 15 Kuntien rahoittama yksityinen varhaiskasvatuksen palvelutarjonta (325 milj. euroa maakunnittain 2017 yhteensä (pl. piilevä alv), prosenttia (Lähde: Kuntataloustilasto, Tilastokeskus; Suunnittelu- ja tutkimuspalvelut Pekka Lith).



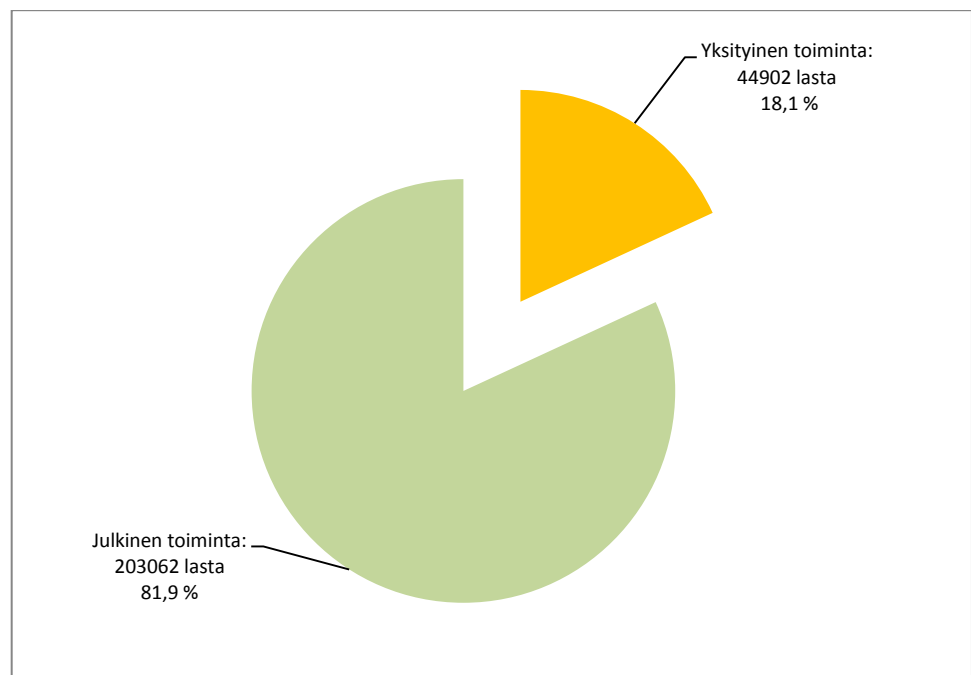
5.3 Palvelukysyntä asiakkaiden mukaan

Kuntien palvelukysynnän jakautumista tuottajatyypeittäin voidaan tarkastella paitsi rahamääräisesti kuin myös *asiakkaiden* (lapset) ja hoitopäivien määrän pohjalta laskettuna, kun on kysymys kuntien kustantamista palveluista. Terveiden ja hyvinvoinnin laitos THL:n tilastojen mukaan varhaiskasvatuksen palvelujen piirissä oli maassamme noin 247 970 lasta vuonna 2017 (1-6 –vuotiaat). Niissä kunnallisia palveluja käytti 203 060 lasta ja yksityisiä palveluja 44 910 lasta vuonna 2017. Luvut kattavat koko- ja osapäivähoidossa olevat lapset.

Kunnallisten palvelujen piirissä olleiden osuus oli 82 prosenttia varhaiskasvatusta saaneista lapsista. Yksityisten palvelujen piirissä oli 18 prosenttia lapsista, mikä oli kuusi prosenttiyksikköä suurempi osuus kuin kuntien palvelukysynnästä laskettu yksityisen palvelutuotannon rahamääräinen osuus. Yksityisesti hoidetuista lapsista palveluseteli-paikoilla oli 23 450 lasta. Yksityisen hoidon tuella hoidettiin 15 590 lasta ja kuntien yksityisillä ostopalvelupaikoilla oli 5 870 lasta. Yksityisen toiminnan kasvu on keskittynyt kuitenkin palvelusetelipohjaiseen toimintaan.

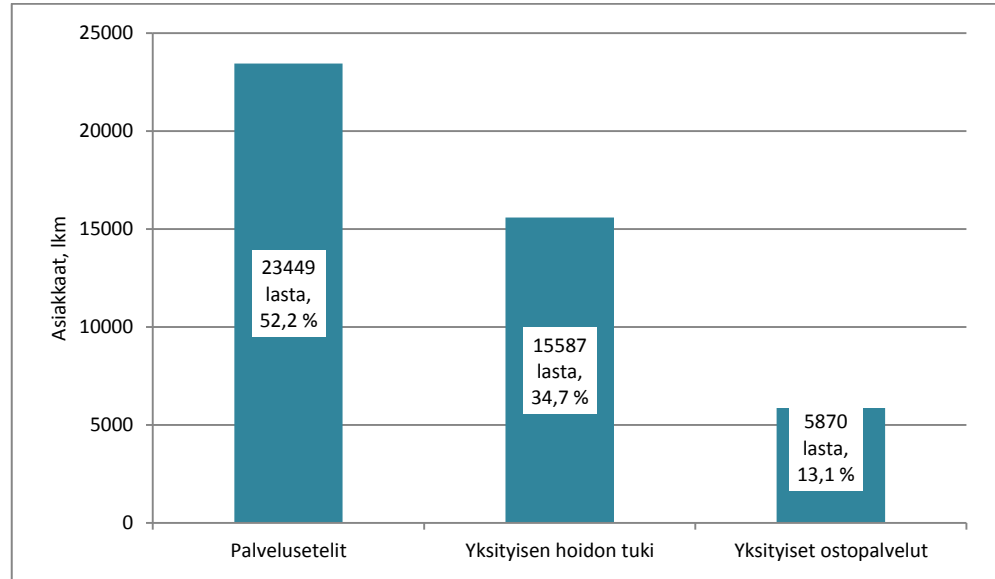
Yksityisen varhaiskasvatuksen merkitys oli suurin Pohjois-Pohjanmaalla, Keski-Suomessa ja Varsinais-Suomessa, joissa yksityisesti hoidettujen lasten osuus oli 22-27 prosenttia varhaiskasvatuksen piirissä olevista 1-6 –vuotiaista vuonna 2017. Muissakin maakunnissa yksityisesti hoidettujen lasten osuus oli vähintään kymmenen prosenttia paitsi Pohjanmaalla, Pohjois-Karjalassa, Etelä-Karjalassa, Keski-Pohjanmaalla ja Ahvenanmaalla. Tosin Pohjois-Karjalan osalta tulokseen kannattaa suhteutua varauksella, sillä Joensuun tilastolukuihin voi sisältyä virheitä.

Kuvio 16 Varhaiskasvatuksen asiakkaat (lapset) vuoden 2017 lopussa palveluntuottajatyypeittäin kuntien kustantamissa palveluissa, prosenttia asiakkaista (Lähde: THL:n tilastot; Suunnittelu- ja tutkimuspalvelut Pekka Lith).



Kuvio 17

Kuntien rahoittama yksityinen palvelutuotanto lasten päivähoidon ja esiopetuksen asiakkaat Suomessa yhteensä 2017 (Lähde: Kuntataloustilasto; Suunnittelu- ja tutkimuspalvelut Pekka Lith).



Taulukko 9

Kuntien rahoittama yksityinen palvelutuotanto lasten päivähoidon ja esiopetuksen asiakkaat Suomessa 2017, lkm (Lähde: Kuntataloustilasto; Suunnittelu- ja tutkimuspalvelut Pekka Lith).

	Palveluseteli- paikat, lkm	Yksityisen hoi- don tuen asiak- kaat, lkm	Yksityiset osto- palvelupaikat, lkm	Yhteensä, lkm
Uusimaa	2884	9034	2475	14393
Pohjois-Pohjanmaa	4443	1130	80	5653
Varsinais-Suomi	3587	916	1120	5623
Pirkanmaa	1621	1453	454	3528
Keski-Suomi	2347	69	152	2568
Pohjois-Savo	2024	145	35	2204
Satakunta	1183	371	65	1619
Päijät-Häme	0	1295	59	1354
Lappi	1225	70	33	1328
Kymenlaakso	1176	95	4	1275
Kanta-Häme	802	393	36	1231
Etelä-Pohjanmaa	652	43	340	1035
Etelä-Savo	820	139	35	994
Pohjanmaa	0	113	485	598
Kainuu	504	34	18	556
Etelä-Karjala	0	163	328	491
Pohjois-Karjala	181	46	26	253
Keski-Pohjanmaa	0	74	97	171
Ahvenanmaa	0	0	28	28
KOKO MAA	23449	15587	5870	44906

Kustannustehokkuus

Yksityisen palvelutuotannon taloudellisia vaikutuksia ja tehokkuutta voidaan tarkastella vertaamalla kuntien suhteellisia lasta kohden laskettuja varhaiskasvatuksen *käyttökustannuksia* yksityisesti hoidettujen lasten (1-6 -vuotiaat) osuuteen varhaiskasvatuksen piirissä olleista kaikista lapsista. Käyttökustannukset sisältävät kuntien varhaiskasvatuksen ja esiopetuksen oman toiminnan kustannukset, yksityiset ostopalvelut, palvelusetelimenot ja yksityisen hoidon tuen (lakisääteinen ja kuntalisät), mutta ei kuitenkaan lasten kodinhoidon tukea.

Maakunnallinen tarkastelu osoittaa, että lapsikohtaiset käyttökustannukset olivat vuonna 2017 keskiarvoa (12 658 euroa) alhaisemmat kolmessa maakunnassa (Pohjois-Pohjanmaa, Varsinais-Suomi ja Keski-Suomi), joissa yksityisen varhaiskasvatuksen piirissä oli suhteellisesti eniten lapsia. Lapsikohtaiset käyttökustannukset olivat puolestaan korkeimmat Pohjois-Karjalassa ja Ahvenanmaalla, joissa yksityisen varhaiskasvatuksen piirissä oli vähiten lapsia vuonna 2017. Yksityisen toiminnan laajuuden vaikutus kustannuksiin ei ole kuitenkaan selkeä.

Taulukko 10 Kuntien rahoittama varhaiskasvatuksen piirissä olevat lapset ja toiminnan suhteelliset käyttökustannukset maakunnittain 2017 (Lähde: Kuntataloustilasto; Suunnittelu- ja tutkimuspalvelut Pekka Lith)

	Käyttö- kustan- nukset/ lapsi	Lapsia yksityis- ten palve- lujen piirissä, %	Lapsia yksityisten palvelujen piirissä, lkm	Yksityinen toiminnan osuus raha- määräisestä palvelukysyn- nästä, %	Lapsi varhais- kasvatuksessa yhteensä, lkm
Pohjois-Pohjanmaa	10838	25,9	5653	16,9	21823
Varsinais-Suomi	12023	25,7	5623	19,0	21911
Keski-Suomi	12626	22,4	2568	14,1	11456
Pohjois-Savo	12912	20,8	2204	10,6	10605
Kymenlaakso	13053	19,7	1275	13,0	6467
Kainuu	14312	19,7	556	12,5	2825
Päijät-Häme	13638	18,9	1354	8,9	7146
Etelä-Savo	12661	18,8	994	10,6	5277
Satakunta	12095	18,8	1619	9,4	8626
Lappi	13684	18,6	1328	12,5	7139
Uusimaa	12935	17,4	14393	11,5	82786
Kanta-Häme	12752	17,1	1231	10,3	7205
Pirkanmaa	12112	15,2	3528	9,8	23244
Etelä-Pohjanmaa	12805	12,5	1035	5,2	8271
Etelä-Karjala	13058	10,8	491	6,5	4558
Pohjanmaa	13268	7,0	598	6,6	8572
Keski-Pohjanmaa	12534	5,7	171	3,3	2998
Pohjois-Karjala	14540	4,5	253	9,1	5607
Ahvenanmaa	16339	1,9	28	1,4	1448
KOKO MAA	12658	18,1	44906	11,6	247968

Kuntakohtainen tarkastelu

Maakunnat ovat Suomessa kuitenkin hyvin erikokoisia, ja niiden sisällä on kuntia, joissa yksityisen varhaiskasvatuksen laajuus poikkeaa toisistaan. Syynä on, että yksittäiset kunnat voivat omilla päätöksillään lisätä lasten vanhempia valinnanmahdollisuuksia ot-

tamalla käyttöön varhaiskasvatuksen palvelusetelin tai maksamalla yksityisen hoidon kuntalisää. Yksittäisten kuntien toiminta voi lisätä tietysti alueellista eriarvoisuutta, jos esimerkiksi samalla työssäkäyntialueella sijaitsevissa kunnissa lasten vanhempien valinnanvapauden laajuudessa on eroja.

Yksityisellä varhaiskasvatuksella voi olla tärkeä asema kaiken kokoisissa kunnissa, mutta yleensä yksityisellä palvelutuotannolla on tärkeämpi merkitys asukasluvultaan suuremmissa kunnissa. Vähintään 30 000 asukkaan kunnista 56 prosenttia kuului kuntiin, joissa yksityisen varhaiskasvatuksen piirissä oli vähintään 20 prosenttia alle kouluikäisistä lapsista. Vastaavasti 10 000-29 999 asukkaan kunnista kolmannes, 5 000-9 999 asukkaan kunnista 15 prosenttia ja alle 5 000 asukkaan kunnista vain kolme prosenttia kuului tähän joukkoon.

Kuntakohtainen tarkastelu osoittaa, että yksityisen varhaiskasvatuksen laajuudella on selvästi myönteinen vaikutus varhaiskasvatuksen kustannuksiin. Esimerkiksi enemmistössä niitä kuntia, joissa yksityisen varhaiskasvatuksen piirissä on vähintään kymmenen prosenttia lapsista, myös varhaiskasvatuksen lapsikohtaiset käyttökustannukset olivat maan keskiarvo alhaisemmat. Vastaavasti enemmistössä niitä kuntien, joissa yksityisen varhaiskasvatuksen piirissä oli alle kymmenen prosenttia lapsista, suhteelliset käyttökustannukset olivat keskiarvoa suuremmat.

Taulukko 11 Yksityisen varhaiskasvatuksessa olevien lasten osuus erikokoisissa kunnissa 2017 (Lähde: Kuntataloustilasto; Suunnittelu- ja tutkimuspalvelut Pekka Lith)

Lapsia yksityisessä hoidossa, %	Väh. 30000 asukkaan kunnista, %	10000-29999 asukkaan kunnista, %	5000-9999 asukkaan kunnista, %	Alle 5 000 asukkaan kunnista, %
Vähintään 20 %	55,5	33,3	15,3	3,7
10-19,9 %	36,1	22,2	14,1	6,0
1-9,9 %	2,8	28,6	37,2	17,2
Alle 1 %	2,8	12,7	32,1	67,1
Ei tietoa	2,8	3,2	1,3	6,0
Yhteensä	100,0	100,0	100,0	100,0
Kuntia, lkm	36	63	78	134

Taulukko 12 Varhaiskasvatuksen käyttökustannukset lasta kohden ja yksityisen päivähoidon piirissä olevien lasten kaikista varhaiskasvatuksen piirissä olevista lapsista kunnittain 2017 (Lähde: Kuntataloustilasto; Suunnittelu- ja tutkimuspalvelut Pekka Lith)

Lapsia yksityisessä hoidossa, %	Kustannukset selvästi alle mediaaniarvon	Kustannukset hieman alle mediaaniarvon	Kustannukset hieman yli mediaaniarvon	Kustannukset selvästi yli mediaaniarvon
Vähintään 20 %	35,1	26,7	13,3	2,7
10-19,9 %	18,9	21,3	12,0	9,5
1-9,9 %	23,0	22,7	32,0	17,6
Alle 1 %	23,0	29,3	42,7	70,2
Yhteensä	100,0	100,0	100,0	100,0
Kuntia, lkm	74	75	75	74

Taulukko 13 Kuntien oman palvelutuotannon ja yksityisen varhaiskasvatuksen piirissä olevat lapset ja toiminnan suhteelliset käyttökustannukset (ml. esiopetus) vähintään 30 000 asukkaan kunnissa 2017 (Lähde: Kuntataloustilasto; Suunnittelu- ja tutkimuspalvelut Pekka Lith).

	Käyttökustannukset / lapsi, euroa	Lapsia yksityisten palvelujen piirissä, %	Lapsia yksityisten palvelujen piirissä, lkm	Lapsia kunnan palvelutuotannon piirissä, lkm	Lapsia varhaiskasvatuksessa yhteensä, lkm
Helsinki	12195	12,7	3758	25772	29530
Espoo	13074	23,7	3909	12585	16494
Tampere	11549	16,4	1667	8476	10143
Vantaa	13076	13,0	1530	10247	11777
Oulu	9919	28,4	3428	8655	12083
Turku	11924	34,9	2808	5243	8051
Jyväskylä	12081	24,4	1514	4696	6210
Lahti	12536	21,5	1021	3723	4744
Kuopio			1067		
Kouvola	12305	23,2	742	2458	3200
Pori	12929	25,8	825	2367	3192
Joensuu	17416	0,2	4	2427	2431
Lappeenranta	12155	12,3	356	2545	2901
Hämeenlinna	13272	25,7	722	2091	2813
Vaasa	14215	14,6	451	2643	3094
Rovaniemi	11174	19,6	677	2779	3456
Seinäjoki	13256	38,3	1221	1969	3190
Mikkeli	12609	23,4	520	1701	2221
Kotka	13036	15,7	311	1670	1981
Salo	13697	12,0	248	1814	2062
Porvoo	12567	14,2	369	2228	2597
Kokkola	12332	6,4	143	2079	2222
Lohja	13564	19,3	389	1626	2015
Hyvinkää	13144	17,9	351	1614	1965
Nurmijärvi	14408	39,3	956	1477	2433
Järvenpää	12689	23,2	506	1678	2184
Rauma	12351	22,3	366	1277	1643
Kirkkonummi	13415	20,9	451	1709	2160
Tuusula	13832	27,4	520	1378	1898
Kajaani	13549	30,5	529	1208	1737
Kerava	10904	21,7	440	1585	2025
Savonlinna	11308	19,6	271	1111	1382
Nokia	11818	20,4	393	1532	1925
Ylöjärvi	12555	39,3	739	1141	1880
Kaarina	11361	15,4	320	1761	2081
Kangasala	11478	22,2	378	1322	1700
KOKO MAA	12658	18,1	44906	203062	247968

Yhteenveto

Miljardien markkinat

Varhaiskasvatuksen markkinat (ml. esiopetus) olivat arviolta 2,792 miljardia euroa vuonna 2017.⁴⁸ Laskelmien lähtökohtana on kuntien palvelukysyntä, sillä nykyjärjestelmässä kunnat vastaavat viime kädessä varhaiskasvatuksen järjestämisestä ja rahoituksesta sekä niihin liittyvistä viranomaistoiminnoista. Kunnat voivat tuottaa varsinaiset palvelut itse tai ostaa niitä muilta julkisyhteisöiltä tai yksityisiltä palveluntuottajilta (yritykset, järjestöt, yksityiset perhepäivähoitajat).⁴⁹

Palvelukysynnästä keskimäärin noin 87 prosenttia oli varhaiskasvatuksessa (ml. esiopetus) kuntien omaa palvelutuotantoa. Yksityisen palvelutuotannon osuus oli kaksitoista prosenttia ja muilta julkisyhteisöiltä (kuntayhtymät, naapurikunnat, valtio) ostettujen palvelujen yhden prosentin.⁵⁰ Yksityisten palveluntuottajien merkitys oli suurin Pohjois-Pohjanmaalla, Varsinais-Suomessa ja Keski-Suomessa mutta heikoin Etelä-Karjalassa, Keski-Pohjanmaalla ja Ahvenanmaalla.

Rahamääräisesti yksityisen kuntarahoitteen palvelutuotannon arvo oli 325 miljoonaa euroa vuonna 2017. Siitä varhaiskasvatuksen palvelusetelit muodostivat noin 150 miljoonaa euroa, yksityisen hoidon tuki 101 miljoonaa euroa ja kuntien kilpailuttamat yksityiset ostopalvelut noin 75 miljoonaa euroa. Yksityisen hoidon tuki jakaantui edelleen lakisääteiseen osuuteen, jonka suuruus oli 32 miljoonaa euroa ja kuntalisään, jonka suuruus oli 69 miljoonaa euroa.

Kunnallisen varhaiskasvatuksen merkitys supistuu?

Kunnallisen lasten päivähoidon piirissä oli runsaat 203 000 lasta vuonna 2017, jos yksityisiä ostopalvelupaikkoja ei oteta huomioon. Päivähoidossa hoidettujen lasten määrä on pysynyt lähes ennallaan viime vuosina, mikä johtuu pienten lasten ikäluokkien vähenemisestä ja yksityisen lasten päivähoidon kasvusta. Etenkin kunnallisen perhepäivähoidon merkitys on vähentynyt roimasti 2000-luvulla.

Lasten päivähoidossa oli 3 167 toimipaikkaa vuonna 2018 ja ne työllistivät noin 51 100 henkilöä kokovuosityöllisyyden käsitteellä mitattuna. Vajaa viidennes toimipaikoista työllisti alle viisi henkilöä, mutta niiden osuus alan työllisyydestä oli vain pari prosenttia. Ne koostuvat lähinnä perhepäivähoitajista tai ryhmäperhepäivähoitajista. Kunnallisen toiminnan tuotos oli arviolta noin 2,56 miljardia euroa.⁵¹

⁴⁸ Palvelukysynnästä esiopetuksen osuus oli noin 310 miljoonaa euroa, eli noin 11 prosenttia. Esiopetus ei ole varsinaisesti varhaiskasvatusta, mutta siitä arviolta yli 80 prosenttia ja enenevässä määrin järjestetään päiväkodeissa.

⁴⁹ Markkinoiden potentiaalista arvoa voidaan mitata vaihtoehtoisesti *tuotoksella*, millä päästään lähestulkoon saamaan lopputulokseen kuin lähestymällä asiaa kuntien palvelukysynnän näkökulmasta. Syynä on, että melkein kaikki varhaiskasvatukseen tarkoitettu julkinen raha kanavoituu viime kädessä kuntien budjettitalouden kautta. Varhaiskasvatuksessa (lasten päivähoido) voi olla vain hyvin vähän sellaista toimintaa, joka kustannetaan kokonaan muulla tavoin.

⁵⁰ Esiopetuksen palvelukysynnästä (310 milj. euroa) arviolta 96 prosenttia (297 milj. euroa) oli kuntien omaa palvelutuotantoa, yksityiset ostopalvelut olivat 10 miljoonaa euroa eli kolme prosenttia ja ostot muilta julkisyhteisöiltä yhden prosentin eli kolme miljoonaa euroa. Esiopetus järjestetään pääosin päiväkodeissa. Sen piirissä oli 61 030 lasta vuonna 2017, joista 10 580 lapsella (17 %) järjestäjänä oli koulu ja 50 450 lapsella (83 %) päiväkotina vuonna 2017. Pääosa esiopetuksessa olevista on ollut samanaikaisesti tavanomaisen varhaiskasvatuksen piirissä.

⁵¹ Arvio perustuu toimipaikkapohjaisiin laskelmiin, eikä ole suoraan verrannollinen kuntataloustilastoista laskettuihin arvioihin, mutta on kuitenkin linjassa niiden kanssa.

Lähes viidennes lapsi yksityisessä hoidossa

Yksityisen varhaiskasvatuksen piirissä oli 44 910 lasta, mikä oli 18 prosenttia kaikista varhaiskasvatusta saaneista lapsista (248 000 lasta) vuonna 2017. Yksityisesti hoidetuilla palvelusetelipaikoilla oli 23 450 lasta ja kuntien yksityisillä ostopalvelupaikoilla oli 5 870 lasta. Yksityisen hoidon tuella hoidettiin 15 590 lasta. 2010-luvulla kasvu on keskittynyt palvelusetelipohjaiseen toimintaan, sillä ostopalvelupaikkojen ja yksityisen hoidon tuella hoidettujen lasten määrä on pienentynyt.

Yksityisen varhaiskasvatuksen merkitys oli suurin Pohjois-Pohjanmaalla, Keski-Suomessa, Pohjois-Suomessa ja Varsinais-Suomessa. Näissä maakunnissa yksityisesti hoidettujen lasten osuus oli yli 20 prosenttia varhaiskasvatuksen piirissä olevista alle kouluikäisistä lapsista vuonna 2017. Muissakin maakunnissa yksityisesti hoidettujen lasten osuus oli vähintään kymmenen prosenttia paitsi Pohjanmaalla, Pohjois-Karjalassa, Keski-Pohjanmaalla ja Ahvenanmaalla.

Yksityinen toiminta alentaa kustannuksia?

Lapsikohtaiset varhaiskasvatuksen käyttökustannukset (ml. esiopetus) olivat vuonna 2017 keskiarvoa (12 660 euroa) alhaisemmat esimerkiksi Pohjois-Pohjanmaalla, Varsinais-Suomessa ja Keski-Suomessa, joissa yksityisen varhaiskasvatuksen piirissä oli eniten lapsia. Vastaavasti suhteelliset käyttökustannukset olivat kaikkien korkeimmat Pohjois-Karjalassa ja Ahvenanmaalla, joissa yksityisen varhaiskasvatuksen piirissä oli kaikkein vähiten lapsia vuonna 2017.

Myös kuntakohtainen tarkastelu osoittaa, että yksityisen varhaiskasvatuksen laajuudella on myönteinen vaikutus varhaiskasvatuksen kustannuksiin. Esimerkiksi enemmistössä niitä kuntia, joissa yksityisen varhaiskasvatuksen piirissä on vähintään kymmenen prosenttia lapsista, myös varhaiskasvatuksen lapsikohtaiset käyttökustannukset olivat maan keskiarvo alhaisemmat. Vastaavasti tilanne on usein päinvastainen kunnissa, joissa yksityisessä hoidossa ei ole paljon lapsia.

Yksityisellä palvelutuotannolla on tärkeämpi merkitys asukasluvultaan suuremmissa kunnissa ja ne tarjoavat enemmän vaihtoehtoja. Vähintään 30 000 asukkaan kunnista 56 prosenttia kuului kuntiin, joissa yksityisen varhaiskasvatuksen piirissä oli vähintään 20 prosenttia alle kouluikäisistä lapsista. Vastaavasti 10 000-29 999 asukkaan kunnista kolmannes, 5 000-9 999 asukkaan kunnista 15 prosenttia ja alle 5 000 asukkaan kunnista vain kolme prosenttia kuului tähän.

Varhaiskasvatuksen yksityinen tarjonta

Varhaiskasvatusalan (ml. esiopetus) yksityinen tarjonta koostuu yritysten ja järjestöjen palvelutuotannosta, jolla tyydytetään pääasiassa kuntien palvelukysyntää. Tilastokeskuksen tilastoihin pohjautuvien laskelmien mukaan yksityinen toiminta työllisti arviolta runsaat 7 300 henkilöä ja synnytti vajaat 410 miljoonan euron liikevaihdon vuonna 2017.⁵² Työllisyydestä ja liikevaihdosta yritystoiminta oli vajaat 80 prosenttia ja järjestömuotoinen toiminta runsas viidennes.

⁵² Liikevaihto voi kattaa myös muutakin palvelua kuin vain varhaiskasvatuslain mukaista lasten päivähoitoa. Liikevaihdosta yritysten liikevaihto oli 317 miljoonaa ja järjestöjen laskennallinen liikevaihto (tuotos) 92 miljoonaa euroa. Työllisyydestä yritysten henkilöstö oli 5 640 henkilöä ja järjestöjen henkilöstö 1 630 henkilöä vuonna 2017.

Kaiken kaikkiaan varhaiskasvatuksen piirissä (Nace 88911)⁵³ toimi 1 050 yksityistä toimipaikkaa vuonna 2017. Niistä järjestöjen toimipaikkoja oli noin 233 ja yritystoimipaikkoja noin 816. Yrityksiä toimialalla oli noin 426, eli yhtä yritystä kohden oli 1,9 yritystoimipaikkaa. Yritysten määrä on ollut laskussa 2010-luvulla, mikä johtunee alan keskittymisestä suurempiin yrityksiin. Tähän viittaa se, että yritystoimipaikkojen määrä on jatkanut kuitenkin kasvuaan.

Kokonaisuudessaan voidaan todeta, että yksityisen varhaiskasvatuksen työllisyyden ja liikevaihdon kasvu on ollut Suomessa voimakasta kymmenen viime vuoden aikana. Alan yritysten työllisyys on 2,6 –kertaistunut vuosina 2007-17 ja liikevaihdon määrä on nelinkertaistunut. Kasvu on ollut reipasta etenkin vuodesta 2014 lukien. Nopea kasvu on syönyt kuitenkin toimialan yritysten kannattavuutta ja vakavaraisuutta, mikä on ollut keskimäärin heikkoa viime vuosina.

Lopuksi

Yksityisen hoidon tuki, kunnan kilpailuttamat yksityiset ostopalvelut ja palvelusetelit ovat mahdollistaneet yksityisen varhaiskasvatusalan kasvun ja kehittymisen kunnallisen toiminnan rinnalla. Lasten vanhemmat kannalta nykytilanne on kuitenkin epätasa-arvoinen, sillä pelkkä Kelan maksama lakisääteinen lasten yksityisen hoidon tuki ei ole rahallisesti riittävä kannustin yksityisen vaihtoehdon valinnalle ilman kunnan päätösvalan alaisia kuntalisiä tai palveluseteleitä.

Yksi vaihtoehto olisi yhdistää nykyiset rahoitusmuodot ja erilaiset tavat tuottaa varhaiskasvatuksen palveluja sekä rakentaa palvelut yhden yhtenäisen reppurahajärjestelmän pohjalle.⁵⁴ Kysymyksessä olisi samansuuruinen kunnallinen hoitoraha tai **reppuraha** (*en slant som följer barnet*), joka seuraa lasta perheen vanhempien valitsemalle julkiselle tai yksityiselle palvelujen tuottajille. Reppuraha maksettaisiin kotikunnasta, mutta lapsen hoitopaikka voisi sijaita muussakin kunnassa.

Käytännössä vanhemmat voisivat valita haluamansa julkisesti tai yksityisesti omistetun hoitopaikan koko työssäkäyntialueelta, kuten oman kodin läheltä tai vanhempien työpaikan läheltä. Vanhemmat voisivat valita vapaasti myös hoitopaikan, joka painottaa vaikkapa kieliä (kielikylpy), luonnontieteitä tai musiikkia. Asiakkaan valinta ja markkinamekanismien fiksu hyödyntäminen voivat kannustaa julkisesti ja yksityisesti omistettuja hoitopaikkoja kehittää toimintaansa.

Päämääränä olisivat tasa-arvoisuuden lisääminen varhaiskasvatuksen palveluissa, lainsäädännön yksinkertaistaminen ja hallinnollisten kustannusten pienentäminen. Palvelujen järjestämis-, rahoitus- ja valvontavastuu säilyisi paikallistasolla eli kunnilla, jotka huolehtivat perusopetuksesta. Suomen pienen kuntakoon vuoksi kuntien välinen yhteistyö olisi muutoinkin suositeltavaa varhaiskasvatuksen palveluissa ja perusopetuksessa laadullisten tekijöiden takia ja kustannussyistä.⁵⁵

⁵³ Ks. EU:n virallinen toimialaluokitus.

⁵⁴ Tällä hetkellä palvelujen järjestämistapoja on varhaiskasvatuksessa neljä: kunnan oma palvelutuotanto, kunnan kilpailuttamat ostopalvelut, kunnallinen palvelusetelipohjainen palvelutuotanto ja KELAn yksityisen hoidon tuki (lakisääteinen tuki ja kuntaliset).

⁵⁵ Laajemmalla järjestämialueella on mahdollista tarjota lapsille kunnan ”ohjelma”, valinnanvapautta ja tasa-arvoisemmat peruslähtökohdat suurempiin paikkakuntiin nähden. Lasten vanhemmilla tulisi olla paremmat mahdollisuudet valita myös yksityinen esiopetuksen palveluntarjoaja varsinkin, jos toimintaa olla laajentamassa 5-6 –vuotiaisiin lapsiin. Tällä hetkellä 96 prosenttia palvelukysynnästä on kuntien omaa palvelutuotantoa pääosin kunnallisissa päiväkodeissa ja osin peruskoulujen yhteydessä. Yksityisten ostopalvelujen osuus on vain kolme prosenttia.

Lähteet

Asetus lasten päivähoidosta (239/1973) (kumottu) (www.finlex.fi).

Hallituksen esitys eduskunnalle varhaiskasvatuslaiksi ja eräksi siihen liittyviksi laeiksi HE 40/2018.

Lahtinen, Jarkko & Svartsjö, Mikko: Varhaiskasvatuksen asiakasmaksut ja kuntien käytännöt, Suomen Kuntaliitto, Helsinki 2018 (www.kuntaliitto.fi).

Laki lasten kodinhoidon ja yksityisen hoidon tuesta (1128/1996)

Laki yksityisistä sosiaalipalveluista (922/2011).

Lastensuojelulaki 471/2007.

Lith, Pekka: Palvelusetelit ja palvelusetelityyppiset järjestelmät julkisella alalla, Raportti kohdennetuista maksuvälineistä ja asiakkaan valinnasta Suomessa 2010-luvulla. Lith Consulting Group, Helsinki 2015.

Lith, Pekka: Yrityskatsaus 2017-18, Tilastollinen raportti Suomen yritysraakenteesta, yrityskannan uudistumisesta ja vientiyrityksistä, Suunnittelu- ja tutkimuspalvelut Pekka Lith, Helsinki 2018.

Opetushallitus OPH: Vipunen –tietokanta (www.oph.fi)

Opetus- ja kulttuuriministeriö: Varhaiskasvatuksen historia, nykytila ja kehittämisen suuntalinjat, OKM:n työryhmämuistioita ja selvityksiä 12/2014, Helsinki 2014 (www.minedu.fi).

Perusopetuslaki 628/1998.

Sanastokeskus: Rakennusluokitus 2018, luonnos 09/06/2018.

Terveystieteiden tutkimuskeskus THL: Varhaiskasvatus 2017, tilastoraportti 32/2018, Helsinki 2017 (www.thl.fi).

Tilastokeskus: Aloittaneiden ja lopettaneiden yritysten tilasto, alueellinen yritystoimintatilasto, kuntatilasto (kuntien ja kuntayhtymien talous- ja toimintatilasto v:teen 2014) ja yritysten rakenne- ja tilinpäätöstilasto (www.stat.fi).

Tilastokeskus: Toimialaluokitus 2008, käsikirjoja 4, Helsinki 2008.

Työ- ja elinkeinoministeriö: Toimiala Online -palvelun yritystilastot (www.tem.fi).

Varhaiskasvatuslaki 36/1973 (kumottu)

Varhaiskasvatuslaki 540/2018

Liite 1: Lasten päivähoidon rakennukset

Yleistä lasten päivähoitotiloista

Varhaiskasvatuslain (540/2018) mukaan varhaiskasvatusympäristö kattaa toimintayksikön rakennetut tilat ja muun lähiympäristön, kuten piha-alueet. Se kattaa fyysisen toimintaympäristön lisäksi myös esimerkiksi psyykkisen ja sosiaalisen sekä digitaalisen ympäristön. Fyysisen ympäristön osalta laissa todetaan, että toimitilojen ja toimintavälineiden on oltava terveellisiä, turvallisia ja asianmukaisia ja niissä on huomioitava esteettömyys. Toimintavälineet kattavat esimerkiksi erilaiset varhaiskasvatuksessa käytössä olevat leikki- tai liikuntavälineet.

Myös varhaiskasvatuksen ryhmät tulee muodostaa ja tilojen suunnittelu ja käyttö järjestää siten, että varhaiskasvatukselle säädetyt tavoitteet voidaan saavuttaa. *Valvontaviranomainen* (aluehallintovirasto, Sosiaali- ja terveystieteiden lupa- ja valvontavirasto, kunnan toimielin tai sen määräämä viranhaltija) voi tarkastaa varhaiskasvatuksen järjestäjän ja palveluntuottajan tässä laissa tarkoitetun toiminnan sekä toiminnan järjestämisessä käytettävät toimipaikat ja toimitilat. Tarkastus voidaan tehdä ennalta ilmoittamatta. Tarkastaja on päästettävä kaikkiin toimipaikan tiloihin.

Valvontaviranomainen voi antaa tarkastuksen pohjalta varhaiskasvatuksen kunnalliselle järjestäjälle tai yksityisen palvelujen tuottajan toiminnasta vastaavalle vastuuhenkilölle *huomautuksen*. Jos varhaiskasvatuksen järjestämisessä tai toteuttamisessa havaitaan asiakasturvallisuutta vaarantavia puutteita tai muita epäkohtia, taikka toiminta on muutoin tämän varhaiskasvatuslain vastaista, taikka jos yksityinen palvelujen tuottaja ei ole täyttänyt ilmoitusvelvollisuuttaan, valvontaviranomainen voi antaa *määräyksen* puutteiden korjaamisesta tai epäkohtien poistamisesta.⁵⁶

Suunnitteluohjeiden⁵⁷ mukaan päiväkotia ei saa sijoittaa alueelle, jossa esiintyy voimakasta melua tai terveydelle haitallisia epäpuhtauksia. Lisäksi päivähoitopaikan sijaintia suunniteltaessa on selvitettävä alueen mahdolliseen aiemman käytön (teollisuusalueena jne.) aiheuttamat haitat esimerkiksi maaperän likaantumiseen. Liikenteestä aiheutuvat korkeat ilman epäpuhtauspitoisuudet päiväkodin tontilla saattavat edellyttää erityisiä ilmanvaihtojärjestelyjä ja korkeat melutasot rakennuksen ulkoseinien parempaa ääneneristävyyttä ja melusuojausten pystyttämistä.

Toimitiloja koskeviin suosituksiin kuuluu, että päiväkodissa on riittävästi tilaa hoidossa olevien lasten ikärakenne huomioon ottaen. Lasten käytössä olevaa *hyötytilaa*⁵⁸ tulisi olla suositusten mukaan vähintään seitsemän neliötä lasta kohden. Yhtä alle kolme vuotiaasta lasta kohden hyötytilaa suositellaan olevan 8,5 neliötä. Päiväkotien arjen toimintaan liittyvät riittävät eteis-, WC-, pesu-, siivous- ja vaatehuoltotilat. Tartuntatauti-

⁵⁶ Määräystä annettaessa on asetettava määräaika, jonka kuluessa tarpeelliset toimenpiteet on suoritettava. Jos asiakasturvallisuus sitä edellyttää, toiminta voidaan määrätä välittömästi keskeytettäväksi taikka toimipaikan, sen osan tai laitteen käyttö kieltää välittömästi. Valvontaviranomainen voi velvoittaa toiminnan järjestäjän noudattamaan määräystä sakon uhalla tai uhallalla, että toiminta keskeytetään ja toimipaikan, sen osan tai laitteen käyttö kielletään.

⁵⁷ Ks. esimerkiksi lasten päivähoitotilojen suunnitteluohje Jyväskylässä (10/10/2016); lasten päivähoitotilojen suunnitteluohje Rovaniemellä (29/12/2016); ohjeita lasten päivähoitotilojen suunnitteluun Kokkolassa (11/12/2013); Ohjeita päivähoitotilojen suunnitteluun Helsingissä (2013).

⁵⁸ Hyötytilalla tarkoitetaan lasten käytössä olevien huoneiden yhteenlaskettua lattiapinta-alaa käytävätiloja lukuun ottamatta, mutta hyötytilan riittävyyden arvioinnissa voidaan käyttää tapauskohtaista harkintaa.

viämisen ehkäisemiseksi jokaisella päiväryhmällä tulisi olla omat WC-tilat ja vaipaikaisille erilliset pesu- ja vaipanvaihtopisteet.

Päiväkodin yhteydessä tai sen lähetyvillä tulisi olla *työturvallisuuslaissa* (1383/2001) määritellyt vaatimukset täyttävät henkilöstön sosiaalitalat. Suurissa päiväkodeissa keittiöt ovat osa elintarvikevalvontaa, mutta pienissä päiväkodeissa (enintään 12 lasta, ryhmäperhepäiväkoti) keittiönä voi toimia tavallinen kotikeittiö. Päiväkodeissa on noudatettavia säännöksiä, jotka liittyvät *terveydensuojelulakiin* (763/1994) sekä STM:n asetuksen asunnon ja muun oleskelutilan terveydellisistä olosuhteista (545/2015) koskien sisätilojen olosuhteita (ilmanvaihto, melu, lämpötila).

Päiväkotirakennuksia ei saisi sijoittaa alueille, joissa on liikenteestä johtuvaa vaaraa, voimakasta melua, maaperän tai ilman epäpuhtauksia. Päiväkodin piha- ja ulkoilualueiden tulisi olla riittävän suuria (noin 20 neliometriä lasta kohden⁵⁹) ja valoisia, mutta siellä on oltava myös varjopaikkoja. Ulkoleikkialueet ovat yleensä aidattava, eikä niitä saisi sijoittaa vilkkaiden teiden läheisyyteen, minkä lisäksi leikkivälineiden on oltava turvallisia ja vaarattomia materiaaleista tehtyjä. Myös paikoitusalueet on suunniteltava huolella saatto- ja huoltoliikennettä varten.

Varhaiskasvatuksen rakennuskanta

Suomessa oli Tilastokeskuksen rakennuskantatilastojen mukaan 3 130 lasten päivähoidon (varhaiskasvatusalan) rakennusta (*jatkossa päiväkotit*) ja niiden kerrosala oli 2150322 neliometriä (2,150 miljoonaa kerrosneliötä) vuonna 2016. Kerrosalalla mitattuna lähes 80 prosenttia rakennuksista oli kuntaorganisaatioiden suorassa omistuksessa. Rakennusten määrästä osuus oli 74 prosenttia. Kiinteistö- ja (asunto-) osakeyhtiöiden, yritysten ja yrittäjien sekä järjestöjen (ml. seurakunnat) omistuksessa kerrosalasta oli viidennes ja rakennusten määrästä neljännes.

Taulukko 1 Päiväkodit omistajatyypeittäin 2016 (Lähde: Rakennuskantatilasto, Tilastokeskus).

	Rakennusten kerrosneliöt, m ²	Rakennuksia, lkm	Osuus kerrosneliöistä, %	Osuus rakennuksista, %
<i>Julkisyhteisöt</i>	1722417	2341	80,1	74,8
- kuntaorganisaatiot	1712655	2327	79,6	74,3
- valtio-organisaatiot	9762	14	0,5	0,4
<i>Yritykset, järjestöt ja muut tahot</i>	427905	789	19,9	25,2
- yritykset	155925	254	7,3	8,1
- järjestöt, yms.	76791	144	3,6	4,6
- asunto- ja kiinteistöyhtiöt	133316	211	6,2	6,7
- yrittäjät ja muut yksityishenkilöt	53981	172	2,5	5,5
- tuntematon	7892	8	0,4	0,3
Yhteensä	2150322	3130	100,0	100,0

Päiväkotien rakennuskanta on rakennettu pääosin 40 viime vuoden aikana. Vanhojen ennen vuotta 1970 rakennettujen päiväkotien osuus kerrosneliöistä oli vain viidennes vuonna 2016. Kerrosneliöistä 47 prosenttia on pystytetty 1970- ja 1990-lukujen välisen

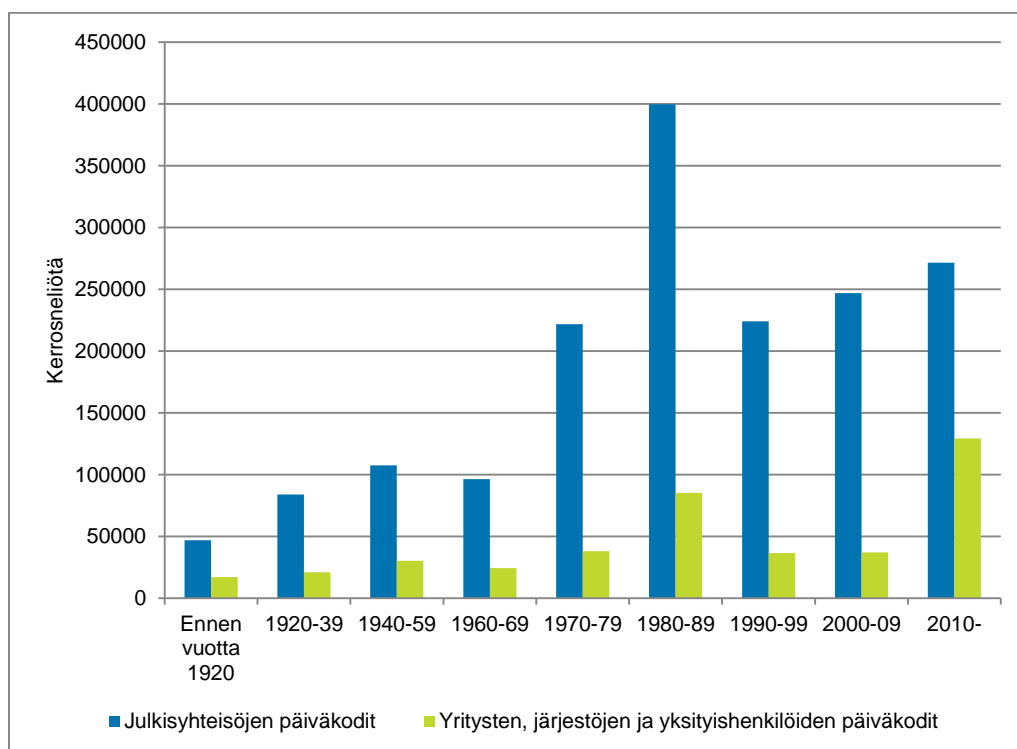
⁵⁹ Tilamitoituksista voidaan joustaa, mikäli lähistöllä on turvallisen kulkuyhteyden päässä päiväkodin käyttöön sopiva puistoalue.

aikana kunnallisen päivähoitojärjestelmän laajenemisen myötä. 2000-luvulla rakennettujen päiväkotien osuus rakennusten kerrosneliöistä oli kolmannes. Ennen 2000-lukua painopiste oli kuntien omistamien rakennusten puolella. Sitten yksityisten omistamat kiinteistöt ovat lisänneet merkitystään.

Taulukko 2 Päiväkodit omistajatyypeittäin 2016 (Lähde: Rakennuskantatilasto, Tilastokeskus).

	Rakennusten kerrosneliöt, m ²	Rakennuksia, lkm	Osuus kerrosneliöistä, %	Osuus rakennuksista, %
Ennen vuotta 1920	64056	110	3,0	3,5
1920-39	104911	209	4,9	6,7
1940-59	137875	224	6,4	7,2
1960-69	120622	206	5,6	6,6
1970-79	259748	374	12,1	11,9
1980-89	485087	696	22,6	22,2
1990-99	260696	394	12,1	12,6
2000-09	283964	392	13,2	12,5
2010-16	400603	442	18,6	14,1
Tuntematon	32760	83	1,5	2,7
Yhteensä	2150322	3130	100,0	100,0

Kuvio 1 Päiväkotien kerrosneliöt omistajatyypeittäin ja rakennusvuoden mukaan 2016 (Lähde: Rakennuskantatilasto, Tilastokeskus).

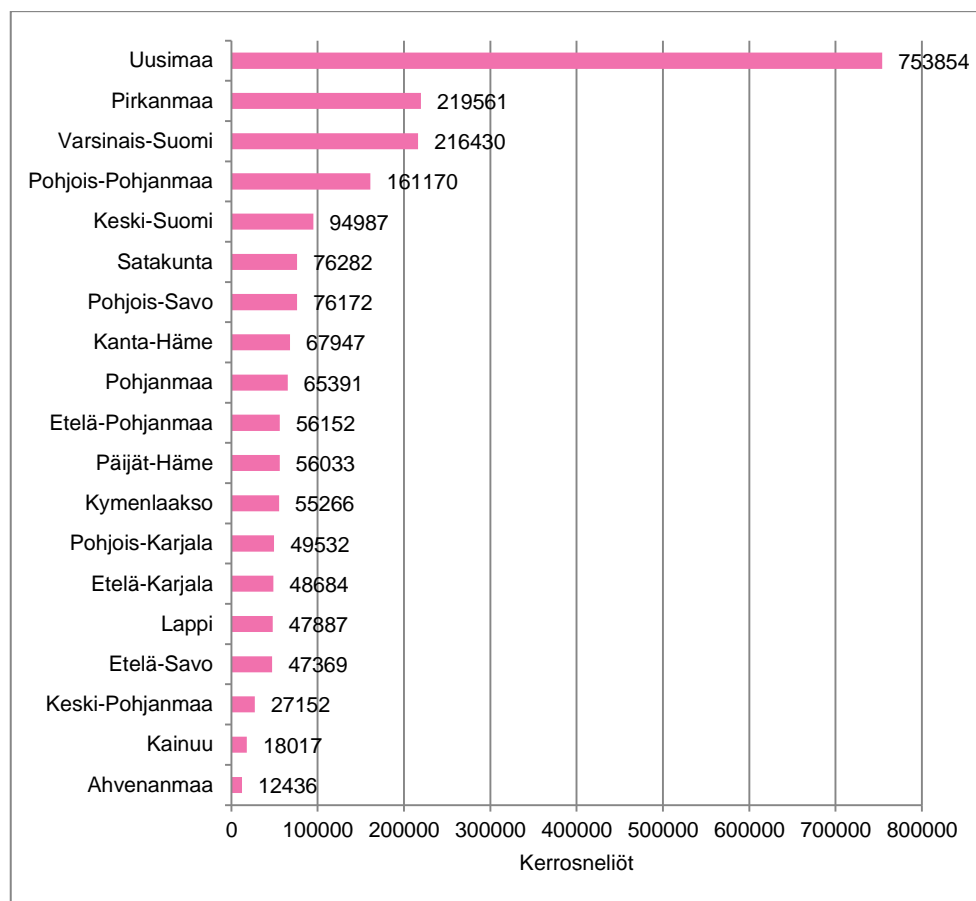


Päiväkodit alueellisesti

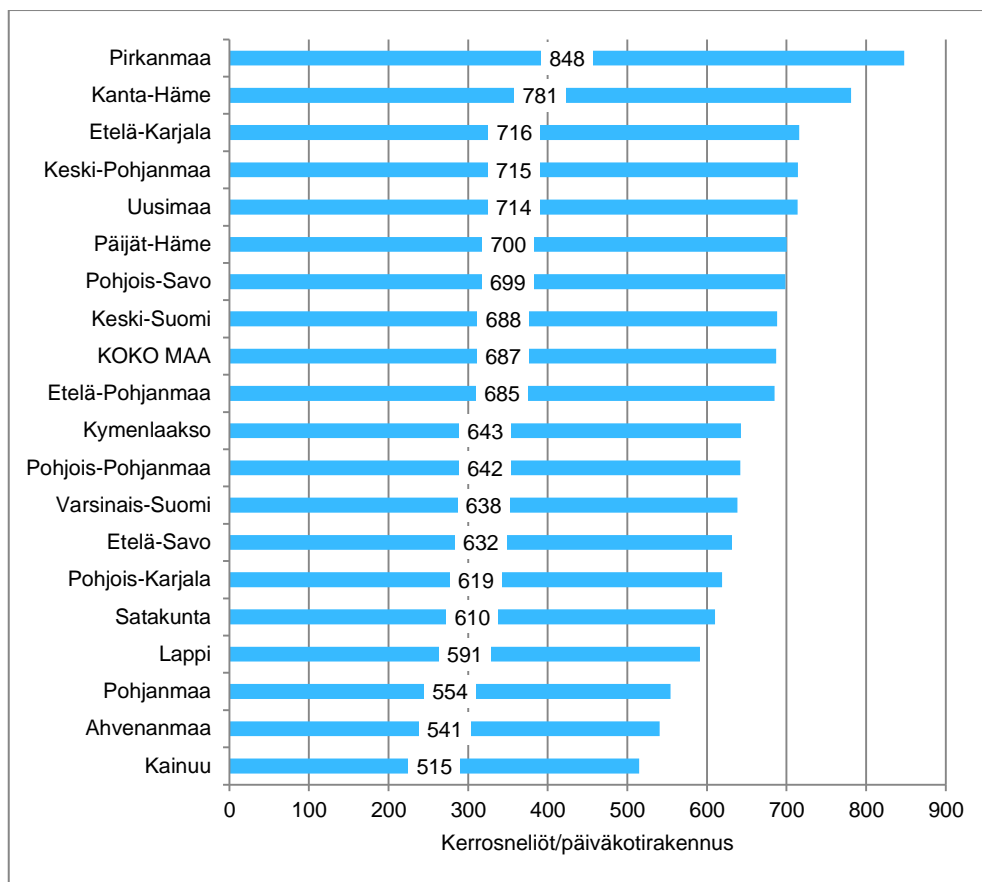
Alueellisesti tarkasteltuna lasten päivähoidon ”toimipaikkoja” oli Tilastokeskuksen rakennuskantatilaston mukaan suunnilleen 2 825 vuonna 2016, kun toimipaikalla tarkoitetaan kaikkia samassa katuosoitteessa ja postinumeroalueella sijaitsevia rakennuksia. Maakunnittain tarkasteltuna toimipaikkoja oli eniten Uudellamaalla, jossa niistä sijaitsi noin kolmannes. Toiseksi eniten toimipaikkoja oli Varsinais-Suomessa ja seuraavaksi eniten Pirkanmaalla ja Pohjanmaalla. Arvioon toimipaikkojen kokonaismäärästä kannattaa suhtautua kuitenkin varauksella.

Päiväkotirakennusten kerrosneliöillä mitattuna Uudenmaan osuus on 35 prosenttia. Toisena on Pirkanmaa, jossa päiväkotirakennuksia kohden lasketut kerrosneliöt ovat kaikkein suurimmat, eli lähes 850 neliometriä, kun maan keskiarvo on 690 neliometriä. Toiseksi suurimmat päiväkodit sijaitsevat Kanta-Hämeessä (780 m²). Myös Uudellamaalla, Keski-Pohjanmaalla, Etelä-Karjalassa ja Päijät-Hämeessä rakennusten keskikoko ylittää 700 neliötä. Vertailun vuoksi voidaan todeta, että Kainuussa päiväkotirakennusten keskikoko jää runsaaseen 510 neliometriin.

Kuvio 2 Päiväkotirakennusten kerrosneliöt maakunnittain 2016 (Lähde: Rakennuskantatilasto, Tilastokeskus).



Kuvio 3 Päiväkotien kerrosneliöt rakennusta kohden maakunnittain 2016 (Lähde: Rakennuskantatilasto, Tilastokeskus).



Rakennuskantatilasto arviointia

Tilastokeskuksen vuoden 1994 käytössä olevan rakennusluokituksen mukaan lastensuojelulaitokset luokitellaan pääluokan F (*hoito-alan rakennukset*) mukaisiin muihin sosiaalitoimenrakennuksiin ja edelleen luokkaa 231 (*lasten päiväkodit*⁶⁰) Uuden vuoden 2018 rakennusluokituksessa (luonnos⁶¹) lasten päiväkodit on siirretty opetusrakennuksia koskevaan pääluokkaan (pääluokka 8) ja edelleen luokkaan 0810 (lasten päiväkodit), joka kattaa Alle kouluikäisten lasten opetukseen, kasvatukseen ja hoitoon tarkoitetut varhaiskasvatuksen rakennukset.

Uudistusta voidaan pitää hyvänä, sillä lasten päivähoidosta tuli osa opetustoimea lopullisesti 2010-luvulla, kun lainsäädännön valmistelu, hallinto ja ohjaus siirtyivät opetus- ja kulttuuriministeriö OKM:lle ja opetushallitus OPH:lle. Vielä 1990-luvulla lasten päivähoito oli kunnissa osa sosiaalipalveluja, mutta 2000-luvulla lasten päivähoiton hallintoa alettiin siirtää kunnissa ja valtiolla vähitellen kohti opetustoimea ja varhaiskasvatukselta. Hallinnonalan siirto näkyi lasten päivähoitolain uudistuksessa, sillä lakia nimitetään nykyisin varhaiskasvatuslaiksi.

Rakennuskantatilasto versus yksityiset päiväkodit

Rakennuskantatilastot tuottavat tietoja rakennusten (päiväkotien) määrästä, omistajista, iästä, kerrosneliöistä, tilavuudesta ja alueellisesta sijainnista. Tosin ongelmana voi olla

⁶⁰ Pääasiassa päiväkäyttöisiä sosiaalitoimen rakennuksia, joissa ei yleensä ole vuodepaikkoja yöpymistä varten.

⁶¹ Sanastokeskus: Rakennusluokitus 2018, luonnos 09/06/2018.

se, että tilasto sisältää rakennuksia, jotka eivät ole enää alkuperäisessä käytössään tai ne eivät ole enää missään käytössä. Myös rakennusten omistajia koskevat tiedot voivat olla vanhentuneita. Tässä yhteydessä rakennuskantatilastojen ajantasaisuutta on testattu vertaamalla yksityisessä omistuksessa olevien rakennusten tietoja Tilastokeskuksen **toimipaikkalaskurin** kesäkuun 2018 tietoihin.

Toimipaikkalaskuri perustuu Tilastokeskuksen yritys- ja toimipaikkarekisteri YTR:n toimipaikka-aineistoon. Se sisältää liiketoiminnasta arvolisäverovelvollisten ja/tai työnantajina toimivien yritysten, elinkeinonharjoittajien ja voittoa tavoittelemattomien yhteisöjen toimipaikat toimialoittain, henkilöstön kokoluokittain ja alueittain (postinumerot, kunnat, maakunnat, yms.).⁶² Toimialalaskurissa lasten päivähoido luokitellaan EU:n vuoden 2008 toimialaluokituksen mukaan. Siinä lasten päivähoido on edelleen osa avo- huollon sosiaalipalveluja (Nace 88911).

Yksityisiä päiväkoteja koskevasta tarkastelusta ilmenee, että 70 prosenttia rakennuskantatilaston mukaisista päiväkotirakennuksista (555 rakennusta) ja 71 prosenttia rakennusten kerrosalasta (0,305 miljoonaa neliötä) sijaitsi täsmälleen samassa osoitteessa kuin yritysrekisterin mukainen yrityksen, kiinteistö- ja asunto-osakeyhtiö tai järjestön toimipaikka toimialalla 88911 (*lasten päiväkodit*). Noin 30 prosentille rakennuksista ei löytynyt yritysrekisteristä täsmälleen samassa osoitteessa olevaa toimipaikkaa. Kerrosneliöitä näissä rakennuksissa oli 0,123 miljoonaa.

Kiinteistö- ja asunto-osakeyhtiöiden omistamista päiväkotirakennuksista lähes 80 prosenttia sijaitsi samassa osoitteessa kuin toimipaikkarekisterin mukainen toimipaikka. Yritysten omistamien päiväkotien osalta osuus oli keskimääräistä luokkaa, mutta järjestöjen, yrittäjien ja yksityishenkilöiden osalta osuus liikkui vain 65 prosentin molemmin puolin. Yksityisessä omistuksessa olevien päiväkotien osalta tilannetta voidaan pitää kuitenkin kohtuullisena, vaikka omistajatyypistä riippuen 25-35 prosentille rakennuksista ei saatu varmistettua tietoa nykykäytöstä.

Se, että kaikille päiväkotirakennuksille ei löytynyt samaa osoitetietoa rakennuskantatilastosta ja yritysrekisteristä voi johtua monesta tekijästä. Päällimmäisenä kysymys lie- nee siitä, että *rakennuksen pääkäyttötarkoitus* on muu kuin päiväkotitoiminta. Etenkin pienten päiväkotien pienissä lasten ryhmissä on usein kysymys suhteellisen vähän toimitilaa vaativasta toiminnasta, johon ei liity yöpymistä. Siten päiväkodit voivat sijaita liikerakennuksissa, koulurakennusten yhteydessä tai rakennuksissa, joissa on esimerkiksi toimisto- ja muita hallinnollisia tiloja.

Edelliseen viittaa se, että Suomessa oli kesällä 2018 toimipaikkalaskurin mukaan 51 vähintään kymmenen henkilöä työllistävää ja 83 noin 5-9 henkilöä työllistävää yksityistä toimipaikkaa lasten päivähoidon toimialalla (Nace 88911⁶³). Osa uusista yksityisistä päiväkodeista on voinut jäädä myös rakennuskantatilastojen koskevan tarkastelun ulko- puolelle, sillä rakennuskantatilaston tiedot ovat vuodelta 2016 ja toimipaikkalaskurin

⁶² Maatilataloudesta ovat mukana työnantajina toimivat tilat.

⁶³ Lasten päiväkotien toimialalle (Nace 88911) luetaan toimialaluokituksen mukaan hieman harhaanjohtavasti myös **perhepäivähoito ja ryhmäperhepäivähoito**, joita harjoitetaan usein yksityisten päivähoitajien omista tiloissa kuten asuinhuoneistoissa. Tämä vuoksi vertailussa on mukana vain vähintään viisi henkilöä työllistävät toimipaikat.

tiedot vuodelta 2018. Kuitenkin yksityisten päiväkotien määrä on ollut kovassa kasvussa erityisesti muutaman viime vuoden aikana.⁶⁴

Taulukko 3 Tilastokeskuksen rakennuskantatilaston (2016) ja yritysrekisterin (kesä 2018) toimiala- ja osoitetietojen vastaavuus lasten päivähoidossa rakennusten omistajatyypin mukaan (Lähde: Suunnittelu- ja tutkimuspalvelut Pekka Lith)

	Rakennuksia, lkm	Osuus rakennuksista, %	Kerrosala, m ²	Osuus rakennusten kerrosalasta, %
Aivan sama osoite ja postinumero:				
- yritykset	186	73,2	305132	71,3
- järjestöt, yms.	94	65,3	110707	71,0
- asunto- ja kiinteistöyhtiöt	164	77,7	48854	63,6
- yrittäjät ja muut yksityishenkilöt	108	62,8	105506	79,1
- tuntematon	5	62,5	35699	66,1
<i>Yhteensä</i>	<i>557</i>	<i>70,6</i>	<i>4366</i>	<i>55,3</i>
Eri osoite- ja postinumerotiedot:				
- yritykset	68	26,8	122773	28,7
- järjestöt, yms.	50	34,7	45218	29,0
- asunto- ja kiinteistöyhtiöt	47	22,3	27937	36,4
- yrittäjät ja muut yksityishenkilöt	64	37,2	27810	20,9
- tuntematon	3	37,5	18282	33,9
<i>Yhteensä</i>	<i>232</i>	<i>29,4</i>	<i>3526</i>	<i>44,7</i>
Yhteensä	789	100,0	427905	100,0

Rakennuskantatilasto versus julkisyhteisöjen rekisteri

Julkisyhteisöjen omistamien rakennusten osalta tietoja on verrattu Tilastokeskuksen **julkisyhteisöjen rekisterin** vuoden 2018 tietoihin. Julkisyhteisöjen rekisterissä ovat kaikki valtion virastot, kunnat ja kuntayhtymät sekä niiden toimipaikat. Yhteensä rekisterissä on vajaat 25 000 toimipaikkaa. Julkisyhteisöillä ei ole liikevaihtotietoa, mutta muutoin julkisyhteisöjen rekisterin tietosisältö on lähes sama kuin yritysrekisterin tietosisältö, eli sen pohjalta voidaan tarkastella julkisyhteisöjen toimipaikkoja toimialoittain ja alueittain (postinumerot, kunnat, maakunnat yms.).

Koska julkisyhteisöjen toimialakohtaisiin toimipaikkatietoihin voi sisältyä lasten päiväkodit toimialalla (Nace 88911) myös perhepäivähoitajia, on tarkastelusta poistettu alle viisi henkilö työllistävät toimipaikat. Tarkastelusta ilmeni, että rakennuskantatilaston mukaisista julkisyhteisöjen (lähinnä kuntien) päiväkotirakennuksista vain 97 rakennukselle eli neljälle prosentille ei löytynyt samalla postinumeroalueella lasten päivähoidon toimipaikkaa julkisyhteisöjen rekisterissä. Näiden rakennusten kerrosala oli 52 037 neliometriä, eli kolme prosenttia rakennusten kerrosalasta.

Tulokset näyttävät varsin hyviltä. Tosin tilastoyksiköiden suuren määrän vuoksi kunnallisten päiväkotirakennusten ja lasten päivähoidon toimipaikkojen vertailu on suoritettu vain postinumeroalueiden pohjalta eikä tarkkojen katuosoitteiden mukaan, joten tarkasteluun voi suhtautua jossain määrin varauksella. Katuosoitteiden mukaan tehtävä seurantaa sisältäisi paljon manuaalista työtä, sillä samalla tontilla sijaitsevien rakennusten

⁶⁴ Joidenkin yksityisten päiväkotien osalta toiminta on voinut jo loppua tai toiminta on siirtynyt uusiin toimitiloihin.

katuosoitteet voivat poiketa rakennuskantatilastossa toisistaan ja ne voivat erilaisia kuin toimipaikan osoitetiedot julkisyhteisöjen rekisterissä.

Toisaalta kesällä 2018 julkisyhteisöjen rekisterissä oli 340 sellaisten vähintään viisi henkilöä työllistävää lasten päiväkotialan toimipaikkaa, jotka sijaitsivat postinumeroalueilla, joissa ei ollut yhtään päiväkotirakennusta rakennuskantatilaston mukaan vuonna 2016. Ne työllistivät 4 879 henkilöä, mikä oli kymmenesosa kaikkien vähintään viisi henkilöä työllistäneiden julkisomisteisten (kunnallisten) lasten päiväkotien henkilöstöstä (50 000 henkilöä). Kaikkien kunnallisten lasten päivähoidon toimipaikkojen määrästä (2 558 toimipaikkaa) osuus oli 13 prosenttia.

Taulukko 4 Tilastokeskuksen rakennuskantatilaston (2016) ja julkisyhteisöjen rekisterin (kesä 2018) toimiala- ja osoitetietojen vastaavuus päiväkotirakennuksissa (Lähde: Suunnittelu- ja tutkimuspalvelut Pekka Lith)

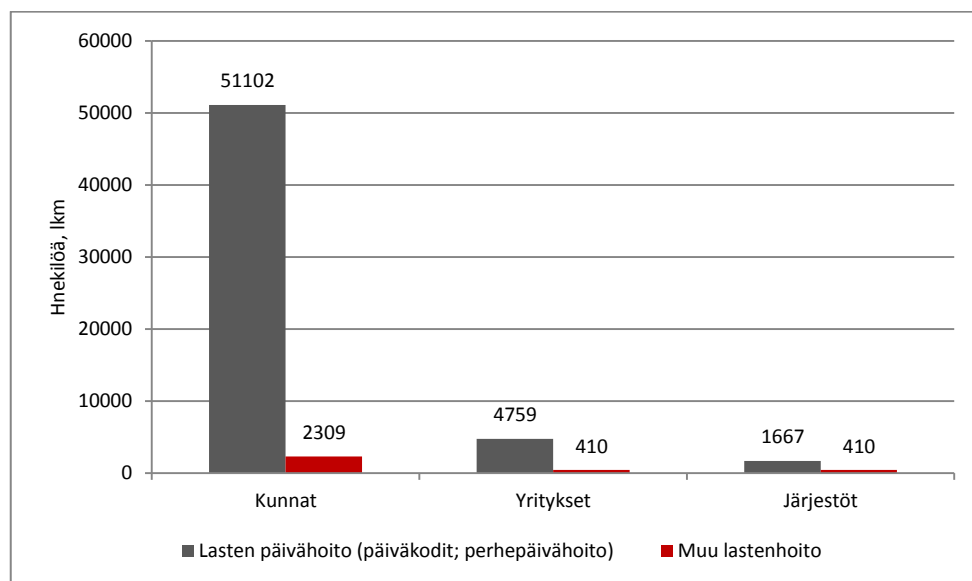
	Rakennuksia, lkm	Osuus rakennuksista, %	Kerrosala, m ²	Osuus rakennusten kerrosalasta, %
Sama postinumeroalue	2244	95,9	1670380	97,0
Eri postinumeroalue	97	4,1	52037	3,0
Yhteensä	2341	100,0	1722417	100,0

Liite 2: Katsaus varhaiskasvatuksen työvoimamarkkinoihin

Varhaiskasvatuksen työllisyydestä (Nace 88911) ja ammattirakenteesta ei ole saatavilla kattavia tuoreita tilastoja, mutta Tilastokeskuksen julkisyhteisöjen rekisterin mukaan lasten kuntien päiväkodeissa ja perhepäivähoidossa työskenteli 51 100 henkilöä vuonna 2016. Tilastokeskuksen alueellisen yritystoimintatilaston mukaan yksityisessä toiminnassa työskenteli 6 500 henkilöä.⁶⁵ Eli päivähoitoalalla työskenteli yhteensä 57 700 henkilöä vuonna 2016. Tilastot kuvaavat kokovuosityöllisyyttä, jossa esimerkiksi kaksi puolipäiväistä henkilöä muodostaa yhden työllisen.

Muussa lastenhoidossa (Nace 88919) työskenteli kokovuosityöllisyyden käsitteellä mitattuna yhteensä runsaat 3 100 henkilöä vuonna 2016. Heistä 2 300 toimi kunnallisissa toimipaikoissa. Yksityisissä toimipaikoissa toimi 800 henkilöä, joista puolet työskenteli yrityksissä ja toinen puoli järjestöissä. Muun lastenhoidon osalta yksityisen puolen henkilössä ei ole tapahtunut suuria muutoksia vuoteen 2017 tultaessa.⁶⁶ Muun lastenhoidon henkilöstö työskentelee muun muassa koululaisten aamu- ja iltapäivätoiminnassa, leikkipuistoissa ja avoimissa päiväkodeissa.⁶⁷

Kuvio 1 Varhaiskasvatuksen (lasten päivähoito) ja muun lastenhoidon työllisyys (kokovuosityöllisyys) tuottajatyypeittäin 2016 (Lähde: Julkisyhteisöjen rekisteri ja alueellinen yritystoimintatilasto, Tilastokeskus).



Toimialan työllisten ammattirakenne

Tarkempia tietoja koko lastenhoitoalan (Nace 8891) työllisten ammattirakenteesta voidaan saada Tilastokeskuksen *työssäkäyntitilastosta*. Työssäkäyntitilasto on vuositilasto, joka tuottaa alueittaista tietoa väestön taloudellisesta toiminnasta ja työssäkäynnistä. Tilaston henkilöperusjoukon muodostaa Suomessa vuoden viimeisenä päivänä vakinaisesti asuva väestö. Tiedot perustuvat pääasiassa hallinnollisiin rekistereihin ja muihin tilas-

⁶⁵ Vuonna 2017 yksityisen toiminnan työllisyys oli noussut lähes 7 300 henkilöön, josta yritysmuotoisen toiminnan työllisyys oli 5 640 henkilöä ja järjestömuotoisen 1 630 toiminnan henkilöä.

⁶⁶ Vuonna 2017 yksityisen toiminnan työllisyys oli 820 henkilöä, josta yritysmuotoisen toiminnan työllisyys oli 440 henkilöä ja järjestömuotoisen 380 henkilöä.

⁶⁷ Avoimet päiväkodit, yms. kerhot ja leikkipuisto on tarkoitettu lähinnä alle kouluikäisille lapsille ja heitä kotona hoitaville vanhemmille tai hoitajille, mitä kunnat tai järjestöt tukevat. Toiminta on vanhemmille yleensä maksutonta.

tollisiin aineistoihin. Kaikkiaan työssäkäyntitilasto hyödyntää suunnilleen 30 eri hallinnollista ja tilastollista lähdettä.⁶⁸

Tilastokeskuksen työssäkäyntitilastosta saadaan tilastoja väestön pääasiallisesta toiminnasta, ammatista, ammattiasemasta, työpaikkojen määrästä ja sijainnista, väestön ja työvoiman koulutuksesta ja tuloista. Tilastot voidaan tuottaa eri aluejaoilla, kuten koko maa, maakunta, seutukunta ja kunta. Lisäksi tietoja on saatavilla postinumeroalueittain tai karttakoordinaattipohjaisilla aluejaoilla, kuten kuntien osa-alueuokituksella. Alueuokitusten lisäksi tilastossa käytetään toimialaa, tuottajasektoria, ammattia, koulutusta ja sosioekonomista asemaa kuvaavia luokituksia.

Työssäkäyntitilaston ammattiluokitus perustuu vuoden 2010 ammattiluokitukseen ja ammattinimikkeet voivat tuntua vanhahtavilta. Ammattiluokitus ei tunne uusia varhaiskasvatuksen nimikkeitä, joita ovat varhaiskasvatuksen erityisopettaja, varhaiskasvatuksen opettaja, varhaiskasvatuksen sosionomi tai varhaiskasvatuksen lastenhoitaja. Sitä vastoin nimikkeinä ovat lastentarhanopettaja, päiväkotien lastenhoitajat, perhepäivähoidajat tai päiväkotiapulaiset. Vanhat ammattinimikkeet eivät koske vain varhaiskasvatusta, vaan myös monia muitakin toimialoja.

Työssäkäyntitilaston mukaan varhaiskasvatuksessa (Nace 8891 ml. muu lastenhoito) työskenteli 62 700 henkilöä vuonna 2016. Luku sisältää julkisella ja yksityisellä alalla työskentelevien kokopäiväisten ja osa-aikaisten työllisten kokonaismäärän (nuppiluvun). Edellisestä vuodesta määrä aleni 80 henkilöllä eli 0,1 prosenttia. Alan työllisyys voidaan jakaa ammattiluokituksen mukaan *ydinammattien ja tukiammattien työllisiin*.⁶⁹ Ydinammattilaisia ovat päivähoidon johtajat, lastentarhanopettajat⁷⁰, lastenhoitotyöntekijät ja avustavat lastenhoitotyöntekijät.

Alalle koulutettuja *lastenhoitotyöntekijöitä* ovat päiväkotien lastenhoitajat, perhepäivähoidajat ja muut lastenhoitotyöntekijät. *Avustavia lastenhoitotyöntekijöitä* ovat päiväkotiapulaiset, koulukäyntiavustajat ja myös varhaiskasvatuksen piirissä työskentelevät lähi- ja kodinhoitajat, jotka todennäköisesti suorittavat samoja työtehtäviä kuin muutkin lastenhoitotyöntekijät. Harmaalla alueella asettuvat sosiaalialan asiantuntijat, sosiaalityöntekijät ja muut asiantuntijat, jotka voivat työskennellä päiväkodeissa tai muutoin varhaiskasvatuksen tukiorganisaatioissa.

Suurimman henkilöstöryhmän muodostivat päiväkotien lastenhoitajat. Heidän osuutensa toimialan työllisyydestä oli 43 prosenttia vuonna 2016. Yhteensä (koulutettujen) lastenhoitotyöntekijöiden osuus oli 55 prosenttia. Lastenhoitotyöntekijöiden määrä nousee arviolta yli 60 prosenttiin, jos päiväkotiapulaiset, koulunkäyntiavustajat sekä lastenhoitotyöhön osallistuvat lähi- ja kodinhoitajat lasketaan mukaan. Noin kolmannes toimialan työllisistä on *varhaiskasvatuksen opettajia* (lastentarhanopettajat ja muut opettajat) sekä *päivähoidon johtajia* (päiväkotien johtajat).

⁶⁸ Tärkeimmät tietolähteet ovat väestötietojärjestelmä (Väestörekisterikeskus), verotusaineistot, yksityisen alan erilaiset työ- ja palvelussuhderekisterit, valtion ja kuntien palvelussuhderekisterit, työ- ja elinkeinoministeriön (TEM) työnhakijarekisteri, Kansaneläkelaitos Kelan ja Eläketurvakeskuksen eläkerekisterit, opiskelijarekisterit, pääesikunnan varusmiesrekisteri, Tilastokeskuksen yritys- ja toimipaikkarekisteri ja julkisyhteisöjen rekisteri, Tilastokeskuksen tutkintorekisteri. Lisäksi tilasto on mukana toimipaikkarakenne- ja henkilöstötiedonkeruussa sekä ammattitiedonkeruussa.

⁶⁹ Tukiammattien työllisiä ovat esimerkiksi keittiöhenkilöstö, siivoojat ja muut työntekijät.

⁷⁰ Varhaiskasvatuksen toimialalla työskentelevät luokanopettajat ja erityisopettajat voidaan rinnastaa lastentarhanopettajien kanssa varhaiskasvatuksen opettajiin.

Varhaiskasvatuksen (ml. muu lastenhoito) työllisyys voidaan jakaa koulutustason mukaan korkeaa koulutusta (yliopisto- ja AMK-koulutus tai vastaava) vaativien ammattien työllisiin sekä pääosin keskiasteen ammatillista koulutusta vaativien ammattien työllisiin. Korkeasti koulutettujen ammattien työllisiä ovat muun muassa päivähoiton johtajat, varhaiskasvatuksen opettajat, sosiaalityöntekijät, sosiaalialan ohjaajat, terveydenhuollon ammattilaiset ja muut asiantuntijat ja erityisasiantuntijat. Heidän työllisyytensä oli 21 900 eli 35 prosenttia toimialan työllisyydestä.

Taulukko 1 Lastenpäivähoitoalan (Nace 8891) työllisyys ammattiryhmittäin 2016 (Lähde: Työssäkäyntitilasto, Tilastokeskus).

	Työlliset, lkm	Osuus, %
<i>Päivähoidon johtajat</i>	2360	3,8
- Lastenhoidon johtajat	2320	3,7
- Sosiaalihuollon johtajat	22	0,0
- Sekalaiset johtajat	18	0,0
<i>Varhaiskasvatukset opettajat</i>	18396	29,3
- Luokanopettajat yms.	45	0,1
- Lastentarhanopettajat	18301	29,2
- Erityisopettajat, yms. erityisasiantuntijat	50	0,1
<i>Sosiaalityöntekijät ja -suunnittelijat</i>	196	0,3
<i>Sekalaiset erityisasiantuntija-ammattit</i>	86	0,1
<i>Sosiaalialan asiantuntijat, yms.</i>	849	1,4
- Sosiaalialan ohjaajat ja neuvojat	633	1,0
- Sairaanhoidajat, terveydenhoitajat	47	0,1
- Liikunnan ja vapaa-ajan ohjaajat yms.	41	0,1
- Sekalaiset asiantuntija-ammattit	128	0,2
<i>Lastenhoitotyöntekijät</i>	34320	54,7
- Päiväkotien lastenhoitajat ym.	26686	42,6
- Perhepäivähoitajat	6849	10,9
- Muut lastenhoitotyöntekijät	785	1,3
<i>Avustavat lastenhoitotyöntekijät</i>	5359	8,5
- Koulunkäyntiavustajat	211	0,3
- Lähihoitajat	132	0,2
- Kodinhoitajat	1042	1,7
- Päiväkotiapulaiset	3974	6,3
<i>Keittiöhenkilöstö</i>	676	1,1
- Ravintola- ja suurtaloustyöntekijät yms.	429	0,7
- Avustavat keittiötyöntekijät	247	0,4
<i>Muut työntekijät</i>	354	0,6
- Toimisto- ja asiakaspalvelutyöntekijät	140	0,2
- Sekalaiset palvelutyöntekijät	59	0,1
- Sairaala- ja laitospulaiset, siivoojat	120	0,2
- Sekalaiset työntekijät	35	0,1
Tuntematon	95	0,2
YHTEENSÄ	62691	100,0

Ammattinimikkeiden kokonaistyöllisyys

Varhaiskasvatuksessa on havaittu alueellista ja ammattiryhmäkohtaista puutetta koulutetusta työvoimasta, mikä voinut johtaa osaltaan epäpätevien määräaikaisten työntekijöiden palkkaamiseen päiväkoteihin. Kasvavaa puutetta ammattitaitoisesta työvoimasta on ollut muuttovoittoisissa kasvukeskuksissa. Osasyynä on, että lasten varhaiskasvatuk-

sen osallistumisaste on kohonnut. Esiopetuksen muuttuminen pakolliseksi vuodesta 2015 lukien ja esiopetuksen laajentamiseen liittyvät kokeilut ovat lisänneet osaltaan korkeasti koulutetun työvoiman tarvetta kasvukeskuksissa, mutta työvoiman saata- vuusongelmat voivat koskea myös pieniä kuntia.

Varhaiskasvatuksen ydinammattiteja ja määrättyjä muita ammattiryhmiä koskeva tarkas- telu osoittaa, että lastentarhanopettajien työllisyys kasvoi vajaalla 3 200 henkilöllä vuo- sina 2011-16, eli 19 prosenttia (Taulukko 2). Päiväkotien lastenhoitajien määrä on li- sääntynyt 3 100 henkilöllä eli 12 prosenttia. Työssäkäyntitilaston mukaan noin 92-93 prosenttia lastentarhanopettajista ja päiväkotien lastenhoitajista työskentelee lastenhoi- toalalla. Muilla toimialoilla lastentarhanopettajista toimi vajaat 1 500 henkilöä ja lasten- hoitajista lähes 2 200 henkilöä.

Päiväkotiapulaisten työllisyys kasvoi 600 henkilöllä (15 %) ja muiden lastenhoitotyön- tekijöiden (lastenkerhojen ohjaajat, yms.) runsaalla 200 henkilöllä (9 %) vuosina 2011- 16. Päiväkotiapulaista vajaa 800 henkilöä ja muista lastenhoitotyöntekijöistä 1 900 henkilöä toimi muilla toimialoilla vuonna 2016. Perhepäivähoitajien määrä on pudonnut puolestaan runsaalla 5 600 henkilöllä (42 %) vuosina 2011-16 eli varsin lyhyessä. Heis- tä noin 90 prosenttia työskentelee varsinaisesti lastenhoitoalalla. Muilla toimialoilla työllistyi miltei 800 perhepäivähoitajaa.

Lastenhoitoalalla työskentelee ydinammattiteja edustavien työllisten lisäksi sekalainen joukko muiden ammattiryhmien työntekijöitä. Esimerkkinä voidaan mainita lähihoitajat ja kodinhoitajat, joista on pulaa sosiaalitoimen puolella. Pelkästään kodinhoitajia toimi lastenpäivähoidossa (etupäässä päiväkodeissa) yli 1 000 henkilöä vuonna 2016, mikä oli neljä prosenttia kaikkien kodinhoitajien määrästä. Varhaiskasvatuksessa toimi sosiaa- liohjaajia ja neuvoja yli 600 henkilöä vuonna 2016. He ovat pääosin AMK-tasoisien koulutuksen saaneita sosionomeja.

Taulukko 2 Varhaiskasvatuksen ydinammattiteiden ja määrättyjen muiden ammattiryhmien ko- konaistyöllisyys ja työllisyys lastenpäivähoidon toimialalla (Nace 8891) (Läh- de: Työssäkäyntitilasto, Tilastokeskus).

Ammattinimike:	Työlliset lastenpäivähoidossa, lkm	Työlliset koko maassa, lkm	Työllisten määrän kasvu, lkm	Työllisten määrän kasvu, %	Lasten päi- vähoidon työllisyys- osuus, %
Lastenhoidon johtaja	2320	2533	108	4,5	91,6
Lastentarhanopettaja	18301	19814	3166	19,0	92,4
Sosiaalialan ohjaaja ja neuvoja	633	33439	9444	39,4	1,9
Päiväkotien lastenhoitaja	26686	28857	3070	11,9	92,5
Perhepäivähoitaja	6849	7625	-5619	-42,4	89,8
Muu lastenhoitotyöntekijä	785	2723	228	9,1	28,8
Koulunkäyntiavustaja	211	11586	250	2,2	1,8
Päiväkotiapulainen	3974	4725	612	14,9	84,1
Lähihoitaja	132	75062	-3358	-4,3	0,2
Kodinhoitaja	1042	27890	6052	27,7	3,7

Koulutuksen vetovoima (varhaiskasvatuksen opettaja)

Suomessa on valmistunut 6 790 varhaiskasvatuksen opettajaa (lastentarhanopettajaa) vuosina 2000-18 (Taulukko 3). He ovat lähinnä kasvatustieteen kandidaatteja. Kasvatustieteen kandidaatin tutkinto on kolmevuotinen 180 opintopistettä kattava alempi korkeakoulututkinto. Se antaa kelpoisuuden varhaiskasvatuksen opettajan tehtäviin, esiopeutukseen ja vielä toistaiseksi päiväkodinjohtajan tehtäviin sekä erilaisiin varhaiskasvatuksen asiantuntijatehtäviin julkishallinnossa. Kandidaatin tutkinnon suorittaminen luo edellytykset maisteritutkinnon suorittamiseen.

Viime vuosina on valmistunut noin 400 varhaiskasvatuksen opettajaa vuosittain, vaikka 2010-luvun vaihteessa tutkinnon suorittaneiden määrä painui alle 300 henkilöön. Myös opiskelijoiden kokonaismäärä ja uusien opiskelijoiden määrä on lisääntynyt. Varhaiskasvatuksen opettajaksi on voinut opiskella kuudessa yliopistossa, jotka ovat Helsingin, Jyväskylän, Oulun, Itä-Suomen ja Turun yliopistot sekä Åbo Akademi. Helsingin yliopistossa opiskelijoiden määrä on noussut yli 200 ja Turun yliopistossa yli 100 henkilöön, mutta muissa se on ollut alle 100 henkilöä.

Taulukko 3 Varhaiskasvatuksen opettajan tutkinnon suorittaneet, opiskelijoiden kokonaismäärä ja uudet opiskelijat 2000-18 (Lähde: OPH:n tietokanta).

	Uudet opiskelijat, lkm	Opiskelijat, lkm	Tutkinnot, lkm
2000	504	1 956	405
2001	417	1 833	411
2002	363	1 692	408
2003	309	1 533	381
2004	318	1 494	378
2005	462	1 608	399
2006	246	1 152	330
2007	249	1 284	336
2008	276	1 269	387
2009	318	1 299	258
2010	300	1 314	264
2011	306	1 317	252
2012	399	1 395	279
2013	429	1 530	279
2014	444	1 827	390
2015	336	1 488	405
2016	414	1 563	381
2017	447	1 596	441
2018	624	1 812	399
Yhteensä	7 164	28 962	6 786

Varhaiskasvatuksen opettajan koulutus (kasvatustieteen kandidaatin tutkinto) kilpailee uusista opiskelijoista muiden korkeakoulututkintojen kanssa. Lisäksi koulutusta tarjoajat yliopistot kilpailevat saman koulutusalan opiskelijoista keskenään. Koulutuksen *vetovoimaa* voidaan mitata suhteuttamalla ensisijaisten hakijoiden määrä aloituspaikkoihin (valittujen määrä). Suoritettu tarkastelu osoittaa, että varhaiskasvatuksen opettajan

koulutuksen vetovoimakerroin oli 1,7 vuonna 2018. Se oli alhaisempi kuin yliopistotutkinnoissa keskimäärin (3,2) vuonna 2018 (Taulukko 5).

Koulutuksen vetovoima on hieman alentunut vuosina 2015-18, joskin vetovoimakerroin oli vuonna 2018 vähän parempi kuin edellisenä vuotena. Vetovoimakerroin on ollut keskimäärin hieman korkeampi Helsingin ja Turun yliopistossa, joskin koulutusalan suosio on alentunut näissä yliopistoissa eniten vuosina 2017-18. Kokonaisuudessaan voidaan todeta, että noin 95-98 prosenttia varhaiskasvatusta opiskelemaan valituista on myös ottanut opiskelupaikan vastaan. Tämä on ollut suurempi osuus kuin yliopistotutkinnoissa keskimäärin vuosina 2015-18.

Taulukko 4 Varhaiskasvatuksen opettajan koulutukseen (kasvatustieteen kandidaatin tutkinto) hakeneet ja valitut 2015-18 (Lähde: OPH:n tietokanta Vipunen).

	Ensisijaiset hakijat, lkm	Kaikki hakijat, lkm	Valitut, lkm	Paikan vastaanotaneet, lkm
2015	788	2 272	338	324
2016	784	2 521	416	403
2017	497	1 632	334	318
2018	784	1 996	472	463

Taulukko 5 Varhaiskasvatuksen opettajan koulutuksen (kasvatustieteen kandidaatin tutkinto) vetovoimakerroin (ensisijaiset hakijat/valitut) oppilaitoksittain 2015-18 (Lähde: OPH:n tietokanta Vipunen).

	Åbo Akademi	Turun yliopisto	Itä-Suomen yliopisto	Oulun yliopisto	Helsingin yliopisto	Yhteensä	<i>Kaikki yliopistotutkinnot</i>
2015	1,2	2,4	1,7	3,5	2,5	2,3	3,3
2016	1,1	2,2	0,7	2,1	2,4	1,9	3,1
2017	0,9	1,6	1,1	..	1,7	1,5	3,0
2018	0,9	1,3	1,4	..	1,4	1,7	3,2

Varhaiskasvatuksen opettajien työmarkkina-asema on varsin hyvä, jos katsotaan tilannetta vuosi tutkinnon suorittamisen jälkeen vuosina 2009-17. Keskimääräinen *työllisyysaste* on ollut OPH:n tilastojen mukaan 81 prosenttia ja työttömiä oli vain 1,7 prosenttia. (Varsinainen työttömyysaste oli vain 2,0 prosenttia). Päätoimisia opiskelijoita on ollut 14 prosenttia ja muita työmarkkinoiden ulkopuolella olevia oli pari prosenttia valmistuneista. Jälkimäinen ryhmä koostuu kotiäideistä ja piilotyöttömistä. Ulkomaille oli muuttanut yksi prosenttia valmistuneista.

Vuodesta 2015 lukien työllisten määrä on kuitenkin alentunut ja päätoimisten (jatko) opiskelijoiden määrä on lisääntynyt. Toisaalta muiden työmarkkinoiden ulkopuolella olevien määrä on alentunut. Työllisyysasteessa on lisäksi oppilaitoskohtaisia eroja. Helsingin ja Itä-Suomen yliopistoista sekä Åbo Akademiasta valmistuneiden työllisyysaste on ollut keskimäärin 87-89 prosenttia. Sen sijaan Jyväskylän ja Oulun yliopistoista val-

mistuneiden työllisyysaste on jäänyt alle 70 prosenttia, mikä johtuu näissä oppilaitoksissa (jatko) opiskelijoiden suuresta osuudesta.⁷¹

Taulukko 6 Varhaiskasvatuksen opettajan koulutuksen (kasvatustieteen kandidaatin tutkinto) suorittaneiden työmarkkina-asema vuosi tutkinnon suorittamisen jälkeen 2009-17 (Lähde: OPH:n tietokanta Vipunen).

	Työlliset, %	Opiskelijat, %	Työttömät, %	Muut ⁷² , %
2009	81,9	12,8	2,0	3,3
2010	82,7	13,5	1,0	2,8
2011	84,1	9,3	2,8	3,8
2012	78,8	17,3	1,0	2,9
2013	80,6	13,9	1,9	3,6
2014	81,7	12,8	1,8	3,7
2015	83,2	11,7	1,5	3,6
2016	80,7	13,6	2,6	3,1
2017	79,7	17,3	1,5	1,5
Keskimäärin	81,3	13,6	1,7	3,4

Koulutuksen vetovoima (lastenohjaaja)

Varhaiskasvatuksen *ammattillisesta koulutuksesta* esimerkkinä esitellään tässä yhteydessä lastenohjaajan koulutus. Lastenohjaajan pätevyys saadaan suorittamalla esimerkiksi kasvatustieteen perustutkinnon tai perhe- ja kasvatustyön perustutkinnon.⁷³ Tutkinnot antavat kelpoisuuden toimia päiväkodin työntekijänä, avoimessa varhaiskasvatustoiminnassa, iltapäivätoiminnan ohjaajana, perhetyössä sekä perhepäivähoitajana tai ohjata yksittäisiä lapsia ja ryhmiä muun muassa erilaisissa kerhoissa, leireillä, vapaaehtoistoiminnassa ja leikkitoiminnassa.

OPH:n tilastojen mukaan *lastenohjaajan* (tai vastaavan) tutkinnon suorittaneita on ollut vajaat 7 500 henkilöä vuosina 2000-17 (Taulukko 7). Tutkinnon suorittaneiden määrä on ollut kasvussa viime vuosina. Samalla uusien opiskelijoiden määrä on lähentynyt tuhatta henkilöä. Opiskelijoiden kokonaismäärä oli 2 400 henkilöä. Lastenohjaajan koulutuksesta valmistuneiden kokonaismäärä on pieni, eikä se pelkästään riitä tyydyttämään uuden työvoiman rekryointitarpeita varhaiskasvatuksessa, vaikka oppilaitoksista valmistuneiden määrä on ollut kasvussa.

Lastenohjaajan koulutuksessa koulutuksen suhteellinen vetovoima (vetovoimakerroin) on pienentynyt sitä mukaa, kun aloituspaikkoja on lisätty. Vetovoimakerroin saadaan, kun ensisijaisten hakijoiden määrä suhteutetaan aloituspaikkojen määrään. Vuonna 2019 koulutusalan vetovoimakerroin oli 1,1. Se oli silti suurempi kuin ammatillisessa koulutuksessa keskimäärin (0,9). Kaikki oppilaitoksiin valitut eivät kuitenkaan ota opiskelupaikkaa vastaan. Lastenohjaajan koulutuksessa opiskelupaikan vastaanotti 88 prosenttia valituista vuonna 2018.

⁷¹ Ulkomaille (lähinnä Ruotsiin) muuttaneiden määrä on ollut huomattava suuri (3,8 % vuosina 2009-17) Åbo Akademiasta valmistuneiden keskuudessa.

⁷² Kotiäidit, piilotyöttömät, ulkomaille muuttaneet.

⁷³ Koulutus on pääasiassa näyttötutkintoon valmistavaa koulutusta.

Taulukko 7 Lastenohjaajan (tai vastaavan) tutkinnon suorittaneet, opiskelijoiden kokonaismäärä ja uudet opiskelijat 2000-18 (Lähde: OPH:n tietokanta).

	Uudet opiskelijat, lkm	Opiskelijat, lkm	Tutkinnot, lkm
2000			177
2001			300
2002			309
2003			207
2004	543	1 287	396
2005	483	1 317	321
2006	501	1 386	342
2007	522	1 482	438
2008	564	1 497	435
2009	639	1 572	381
2010	582	1 647	459
2011	591	1 608	393
2012	666	1 761	456
2013	675	1 926	456
2014	699	1 959	561
2015	819	2 052	630
2016	753	2 079	537
2017	996	2 397	651
Yhteensä	9 033	23 970	7 452

Taulukko 8 Lastenohjaajan koulutukseen hakeneet ja koulutuksen vetovoima 2015-19 (Lähde: OPH:n tietokanta Vipunen).

	Aloituspaiikat, lkm	Ensisijaiset hakijat, lkm	Kaikki hakijat, lkm	Valitut, lkm	Vetovoimakerroin
2015	282	456	1018	250	1,62
2016	314	416	959	299	1,32
2017	268	330	770	275	1,23
2018	901	987	2215	714	1,10
2019	949	1038	2375	731	1,09
Yhteensä	2714	3122	7012	2250	1,15

Lastenohjaajien *työmarkkina-asema* on ollut kohtuullisen hyvä, jos tilannetta katsotaan vuosi tutkinnon suorittamisen jälkeen. Vuosina 2009-17 keskimääräinen työllisyysaste on ollut 78 prosenttia, joskin se on heikentynyt hieman vuonna 2017. Päätoimisia opiskelijoita perustutkinnon suorittaneista oli viisi prosenttia ja työttömiä 13 prosenttia, mutta varsinainen työttömyysaste kohosi 14 prosenttiin. Muita työmarkkinoiden ulkopuolella olevia oli keskimäärin viisi prosenttia, mutta heidän osuutensa nousi poikkeuksellisen korkealle vuonna 2017 (Taulukko 9).

Taulukko 9 Lastenohjaajan koulutuksen suorittaneiden työmarkkina-asema vuosi tutkinnon suorittamisen jälkeen 2009-17 (Lähde: OPH:n tietokanta Vipunen).

	Työlliset, %	Opiskelijat, %	Työttömät, %	Muut ⁷⁴ , %
2009	75,6	6,9	13	4,5
2010	79,3	4,3	11,2	5,2
2011	81,6	5,7	7,8	4,9
2012	83,7	3,3	8,9	4,1
2013	75,9	7,3	11,7	5,1
2014	73,4	4,3	18	4,3
2015	76,5	5,6	13,6	4,3
2016	77,9	2,2	16,2	3,7
2017	73,9	4,3	13,7	8,1
Keskimäärin	77,9	4,8	12,8	4,5

Lopuksi:

Varhaiskasvatus kilpailee osin niukkenevasta uuden työvoiman tarjonnasta etenkin perusopetuksen, SoTe-alojen, mutta myös muiden toimialojen kanssa. Haasteita lisäävät henkilöstö nopea eläköityminen 2020-luvulla. Jo tällä hetkellä lastenpäivähoidossa on puutetta varhaiskasvatuksen opettajista. Vuonna 2018 voimaan tullut *varhaiskasvatuslaki* lisää entisestään varhaiskasvatuksen opettajien tarvetta samalla kuin varhaiskasvatuksen sosionomeja, lastenhoitajia ja lastenhoidon työntekijöitä tarvitaan päiväkodeissa entistä vähemmän. Sama koskee perhepäivähoitajia.

Päiväkotien henkilöstörakenne muuttuu vuoteen 2030 mennessä, kun varhaiskasvatuslain voimaantulon siirtymäaika päättyy.⁷⁵ Silloin päiväkodin kasvatus-, opetus- ja hoitotehtävissä toimivasta henkilöstöstä kahdella kolmasosalla on oltava varhaiskasvatuksen opettajan tai sosionomin pätevyys, ja tästä joukosta 50 prosentilla tulee olla varhaiskasvatuksen opettajan kelpoisuus. Muulla kolmasosalla henkilöstöstä on oltava varhaiskasvatuksen lastenhoitajan kelpoisuus. Tosin henkilöstörakennetta voidaan suunnitella päiväkodeissa ryhmäkohtaisesti tarkoituksenmukaiseksi.

Uudet tehtävät ja muun muassa esiopetuksen laajentaminen sekä muut yhteiskunnan rakenteessa tapahtuvat muutokset, kuten eriarvoistuminen lisääntyminen (segregaatio) tai maahanmuuttajataustaisen väestöosan nopea kasvu lisäävät haasteita ja ammattitaitoisen työvoiman tarvetta varhaiskasvatuksessa. Tosin syntyvyyden ja alle kuusivuotiaiden määrän väheneminen jarruttavat hieman kehitystä. Esimerkiksi vuosina 2010-18 alle kuusivuotiaiden määrä supistui Tilastokeskuksen väestörakennetilastojen mukaan 30 200 henkilöllä eli 7,2 prosenttia.

⁷⁴ Kotiäidit, piilotyöttömät, ulkomaille muuttaneet.

⁷⁵ Varhaiskasvatuslaki muuttaa myös esimerkiksi päiväkodin johtajan ja varhaiskasvatuksen erityisopettajan kelpoisuusvaatimuksia siirtymäkauden aikana. Uudet henkilöstönimikkeet ovat päiväkodin johtaja, varhaiskasvatuksen erityisopettaja, varhaiskasvatuksen opettaja, varhaiskasvatuksen sosionomi ja varhaiskasvatuksen lastenhoitaja. Näistä sosionomien osaamista on tarkoitettu hyödynnettävän etenkin lasten ja perheiden palvelujen yhteensovittamisessa. Erityisopettajat toimivat erityisen tuen tarpeessa olevien lasten erityisopetus- ja kasvatustehtävissä, muun henkilökunnan konsultoinnissa ja ohjauksessa.

Tosin alueelliset erot ovat suuria, sillä Uudellamaalla alle kouluikäisten määrässä ei tapahtunut juuri muutoksia, mutta esimerkiksi Etelä-Savossa, Kymenlaaksossa, Kanta-Hämeessä ja Kainuussa heidän määränsä väheni yli 15 prosenttia. Tämä kannattaa ottaa huomioon, kun päätetään opiskelupaikkojen määrästä oppilaitosten eri sijaintipaikkakunnilla. Tilastokeskuksen väestöennusteiden mukaan alle kouluikäisten määrä kääntyy kuitenkin loivaan kasvuun lähes kaikissa maakunnissa vuoteen 2030 mennessä, joskin ennusteisiin sisältyy paljon epävarmuustekijöitä.

Taulukko 10 Alle kouluikäisten (0-6 –vuotiaat) määrä maakunnittain (Lähde: Väestörakenne- ja ennustetilasto, Tilastokeskus).

	2018, lkm	Muutos 2010-18, lkm	Muutos 2010-18, %	Ennuste 2030, lkm	Muutos 2018-30, lkm	Muutos 2018-30, %
Uusimaa	126321	-269	-0,2	131356	5035	4,0
Varsinais-Suomi	31655	-2383	-7,0	31785	130	0,4
Satakunta	13946	-1834	-11,6	14036	90	0,6
Kanta-Häme	10971	-2410	-18,0	11481	510	4,6
Pirkanmaa	36750	-2198	-5,6	38351	1601	4,4
Päijät-Häme	12608	-1699	-11,9	12409	-199	-1,6
Kymenlaakso	9945	-1880	-15,9	10088	143	1,4
Etelä-Karjala	7367	-1128	-13,3	7569	202	2,7
Etelä-Savo	7668	-1661	-17,8	7715	47	0,6
Pohjois-Savo	15921	-1504	-8,6	16399	478	3,0
Pohjois-Karjalan	10016	-960	-8,7	10495	479	4,8
Keski-Suomi	19087	-2580	-11,9	19692	605	3,2
Etelä-Pohjanmaa	13744	-1545	-10,1	14203	459	3,3
Pohjanmaa	13937	-754	-5,1	14728	791	5,7
Keski-Pohjanmaa	5816	-270	-4,4	5793	-23	-0,4
Pohjois-Pohjanmaa	35098	-4855	-12,2	37136	2038	5,8
Kainuu	4348	-910	-17,3	4236	-112	-2,6
Lappi	11486	-1539	-11,8	11821	335	2,9
Ahvenanmaa	2248	151	7,2	2256	8	0,4
KOKO MAA	388932	-30228	-7,2	401549	12617	3,2