

KOTIIN VIETÄVIEN PALVELUJEN MÄRKKINÄT



Helsinki 26. helmikuuta 2020

Pekka Lith

Suunnittelu- ja tutkimuspalvelut Pekka Lith
Projektering och Analys Pekka Lith

Alkusanat

Käsillä olevan raportin tarkoituksena on tuottaa Hyvinvointialan liitolle ja alan sidosryhmille ajantasaista ja kattavaa tietoa kotiin vietävien yksityisten palvelujen kokonaiskysynnästä ja –tarjonnasta Suomessa. Kokonaiskysyntä koostuu pääasiassa kuntien kotihoidon ja muiden kotiin vietävien sosiaali- ja terveydenhuollon palvelujen kysynnästä ja kotitalousvähennykseen oikeuttavien kotitalous-, hoiva- ja hoitotöiden kysynnästä. Kysynnän kautta on mahdollista arvioida yksityisten palveluntuottajien saamaa liikevaihtoa kotiin toimitettavissa palveluissa.

Aluksi selvityksessä tarkastellaan kuntien ja kuntayhtymien järjestämis- ja rahoitusvastuulla olevaa kuntien kotihoidon palvelukysyntää, joka katetaan omalla palvelutuotannolla, asiakaspalvelujen ostoilla julkisyhteisöiltä ja yksityisiltä palveluntuottajilta sekä asiakkaille myönnettävillä palveluseleillä. Seuraavaksi tutkitaan kotitalousvähennysjärjestelmää ja asiakkaiden profiilia, minkä jälkeen kuvataan palveluntuottajia verohallinnon ja Tilastokeskuksen tilastojen valossa sekä lasketaan julkisen ja yksityisen toiminnan osuudet markkinoiden kokonaisarvosta.

Lopuksi tarkastellaan kotitalousvähennysjärjestelmään liittyviä kehittämistarpeita selvityksen tekijän saamien aikaisempien kokemusten ja asiaa koskevien selvitysten pohjalta. Esimerkkinä käytetään Ruotsin kotipalvelujen (*husavdrag*) verovähennyksestä saatuja kokemuksia. Kehittämisessä painopistealuetta ovat hoiva-, hoito- ja kotitaloustyöt, joiden avulla kunnallisten palvelujen katveeseen jäävät henkilöt voisivat saada aiempaa paremmin arjessa selviytymisen palveluja. Selvityksen on laatinut tutkija Pekka Lith (Suunnittelu- ja tutkimuspalvelut Pekka Lith).¹

¹ Selvitys on osaltaan päivitystä vuoden 2018 syksyllä valmistuneeseen raporttiin.

Sisältö

Alkusanat		2
1	Julkinen palvelutuotanto	4
1.1	Kotihoidon kunnallisen tuotoksen arvo	4
1.2	Kuntien palvelukysyntä	6
1.3	Kotihoidon asiakkaat	8
1.4	Yksityiset ostopalvelut	10
1.5	Kotihoidon palvelusetelit	12
2	Kotitalousvähennys	17
2.1	Kotitalousvähennyksen tausta ja pelisäännöt	17
2.2	Verovähennyksen kokonaismäärä	21
2.3	Yksityiset hoiva-, hoito- ja kotitaloustyöt	22
3	Yksityinen palvelutarjonta	27
3.1	Kotipalvelualan yritystoiminta	27
3.3	Palvelutarjonnan rakenne	31
3.3	Kotitalousvähennyksen alaisten palvelujen tuottajat	34
3.4	Yksityisen ja julkisen toiminnan markkinaosuudet	39
4	Palvelutuotannon kehittäminen	42
4.1	Ruotsin kotipalvelujen verovähennys	42
4.2	Kotitalousvähennyksen uudistaminen Suomessa	45
Yhteenveto		54
Lähteitä		58

1 Kuntien rahoittama palvelutuotanto

Kunnallisen **kotihoidon** markkinoita kuvaava palvelukysyntä oli Suomessa arviolta 1,195 miljardia euroa ilman hallintoa ja palvelusetelimenoja vuonna 2018. Summasta asiakaspalvelujen ostot muilta julkisyhteisöiltä olivat 298 miljoonaa ja kuntien oma tuotanto 756 miljoonaa euroa. Yksityiset ostopalvelut olivat 107 miljoonaa ja palvelusetelit 36 miljoonaa euroa piilevä viiden prosentin arvonlisävero mukaan lukien.

Kuntien oman palvelutuotannon määrä ja osuus kuntien kotihoidon palvelukysynnästä on alentunut 2010-luvulla. Samalla palveluostot muilta julkisyhteisöiltä ovat kasvaneet rajusti, mikä on johtunut maakunnallisten SoTe-kuntayhtymien perustamisesta. Myös ostot yksityisiltä palvelutuottajilta ovat lisääntyneet, vaikka niiden merkitys on kotihoidossa paljon pienempi kuin asumisen sisältävissä sosiaalipalveluissa.

1.1 Kotihoidon kunnallisen tuotoksen arvo

Kunnalliseen rahoitus- ja järjestämisvastuulla olevaan sosiaalihuoltoon, kuten kotiin vietäviin palveluihin (*jatkossa kotihoito*) sovelletaan sosiaalihuoltolakiä (1301/2014). Sen mukaan kunnan tehtävänä on järjestää tukea jokapäiväisestä elämästä selviytymiseen ja asumiseen liittyvän tuen tarpeeseen. Lain mukaan **kotihoidolla** tarkoitetaan kotipalvelun ja terveydenhuoltolakiin (1326/2010) sisältyvien kotisairaanhoidon tehtävien muodostamaa kokonaisuutta. Samaa määritelmää on noudatettu myös Tilastokeskuksen kuntataloustilastoissa vuodesta 2015 lukien.

Varsinaisesti **kotipalvelulla** ymmärretään kodinhoitajan tai kotiavustajan antamaa kodissa tapahtuvaa yksilön ja perheen työapua, henkilökohtaista huolenpitoa ja tukemista sekä tukipalveluja, kuten ateria-, vaatehuolto-, kylvytys-, siivous-, kuljetus-, saattaja- sekä sosiaalista kanssakäymistä edistäviä palveluita.² **Kotisairaanhoido** on hoito- ja palvelusuunnitelman mukaista tai tilapäistä potilaan asuinpaikassa, kotona tai siihen verrattavassa paikassa moniammatillisesti toteutettua terveyden ja sairaanhoidon palvelua (ml. hoitoon tarvittavat hoitotarvikkeet).

Kuntien oman tuotannon kokonaisarvo (tuotos)

Kuntien oman palvelutuotannon laajuutta voidaan mitata kotihoidon tuotoksella. Tuoreimmat tiedot on laskettavissa vuosilta 2016-18. **Tuotos** on kansantalouden tilinpidossa käytetty käsite. Tuotoksella, eli vuoden aikana tuotettujen palvelujen arvolla voidaan mitata toiminnan laajuutta ja kehitystä sellaisissa talousyksiköissä, joilla ei ole käsitteellisesti liikevaihtotietoa, kuten yrityksillä tai liikelaitoksilla on. Näitä talousyksiköitä ovat julkisyhteisöt (kunta- ja valtio-organisaatiot) ja yksityiset voittoa tavoittelemattomat palvelutuottajat, kuten yhdistykset ja säätiöt.

Kunnallisen toiminnan tuotos saadaan Tilastokeskuksen kuntataloustilastosta tuotantotekijäkorvausten (palkat ja työvoimasivukulut), ostajahintaisen välituotekäytön (aine-, tarvike-, tavara- ja palveluostot, ulkoiset vuokrat, muut menot)³ ja pääoman kulumisen (poistot) summana erikseen kuntien ja kuntayhtymien osalta. Vuotta 2018 koskevien laskelmien mukaan kuntien ja kuntayhtymien kotihoidon tuotoksen arvo oli 1,13 miljardia euroa. Summasta peruskuntien osuus oli 830 miljoonaa euroa (73 %) ja kuntayhtymien 304 miljoonaa euroa (27 %) (Taulukko 1).

² Ks. myös sosiaalihuoltoasetus (607/1983).

³ Kuntien ja kuntayhtymien välituotekäyttö on korotettu ostajahintaisiksi laskennallisella arvonlisäveroprosentilla.

Maakunnittain tarkasteltuna Uudenmaan osuus tuotoksesta oli yli viidennes. Toiseksi suurimpien maakuntien Varsinais-Suomen ja Pirkanmaan osuudet jäivät 8-9 prosenttiin ja seuraavaksi suurimpien maakuntien Pohjois-Savon ja Pohjois-Pohjanmaan noin seitsemään prosenttiin. Vuodesta 2016 tuotoksen arvo on lisääntynyt 68 miljoonalla euroa eli runsaat kuusi prosenttia. Kuntayhtymissä kasvu on ollut 66 prosenttia. Kuntien oman tuotannon arvo on vähentynyt kuusi prosenttia, mikä johtuu uusien sosiaali- ja terveydenhuollon kuntayhtymien perustamisesta.

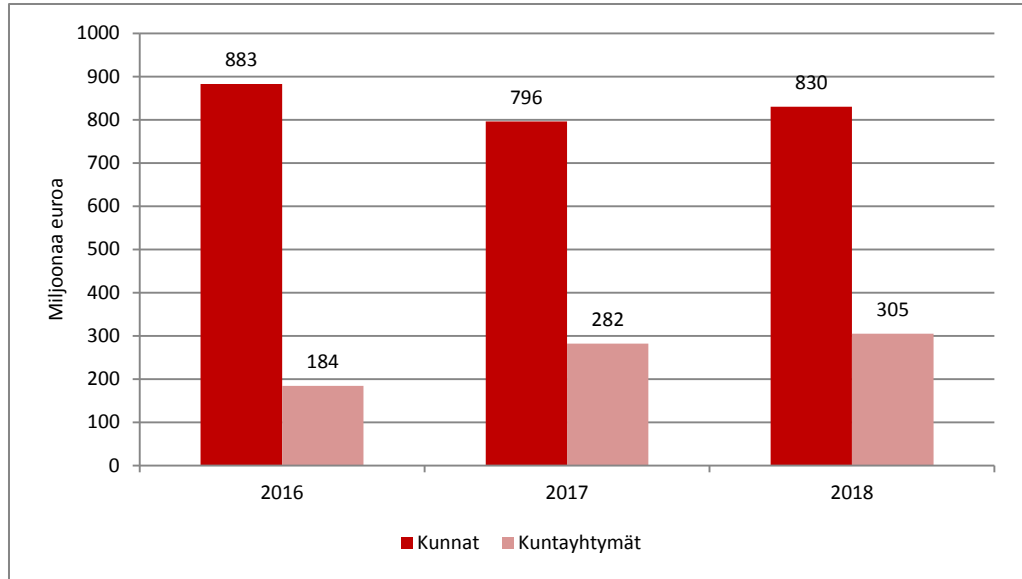
Kuntien osuus tuotoksesta oli kuntayhtymien tuotosta kuitenkin yhä suurempi muualla paitsi Kainuun, Pohjois-Karjalan, Keski-Pohjanmaan, Päijät-Hämeen, Etelä-Karjalan ja Etelä-Pohjanmaan maakunnissa, joissa kuntayhtymät hoitavat pääosan alueen kuntien sosiaali- ja terveystalouden tuotannosta.⁴ Kysymys on ollut niin sanotusta hiljaisesta SoTe-uudistuksesta, jossa palvelutuotantoa on siirretty alueen kuntien omin toimin leveämmille hartioille. Uusia SoTe-kuntayhtymiä on perustettu vuoden 2018 jälkeen, mikä näkyy vasta vuoden 2019 tilastoluvuissa.

Taulukko 1 Kuntien ja kuntayhtymien kotihoidon tuotoksen arvo maakunnittain 2018 (Lähde: Kuntataloustilastot, Tilastokeskus; Suunnittelu- ja tutkimuspalvelut Pekka Lith).

	Kunnat, 1000 euroa	Kuntayhtymät, 1000 euroa	Yhteensä, 1000 euroa	Osuus tuotoksesta, %	Kuntien tuotososuus, %
Uusimaa	241597	7086	248683	21,9	97,2
Varsinais-Suomi	98315	3316	101631	9,0	96,7
Pirkanmaa	93135		93135	8,2	100,0
Pohjois-Savo	65212	17314	82526	7,3	79,0
Pohjois-Pohjanmaa	45039	37265	82304	7,3	54,7
Pohjanmaa	49661	7967	57627	5,1	86,2
Satakunta	44480	5798	50277	4,4	88,5
Etelä-Savo	48749	170	48918	4,3	99,7
Lappi	45382		45382	4,0	100,0
Keski-Suomi	5066	40142	45208	4,0	11,2
Pohjois-Karjala	105	43702	43807	3,9	0,2
Päijät-Häme	4693	37098	41791	3,7	11,2
Etelä-Karjala	40437		40437	3,6	100,0
Kymenlaakso	239	36196	36435	3,2	0,7
Kanta-Häme	25036	10593	35629	3,1	70,3
Etelä-Pohjanmaa	15834	19031	34865	3,1	45,4
Kainuu	12	20740	20752	1,8	0,1
Keski-Pohjanmaa	1019	18398	19417	1,7	5,2
Ahvenanmaa	6151		6151	0,5	100,0
Koko maa	830160	304815	1134976	100,0	73,1

⁴ Esimerkkejä SoTe-kuntayhtymistä ovat Pohjois-Karjalan sosiaali- ja terveydenhuollon kuntayhtymä (Siun sote), Keski-Pohjanmaan sosiaali- ja terveystalouden kuntayhtymä (Soite), Etelä-Savon sosiaali- ja terveystalouden kuntayhtymä (Essote), Päijät-Hämeen hyvinvointikuntayhtymä, Kainuun sosiaali- ja terveydenhuollon kuntayhtymä (Kainuun SoTe) ja vuonna 2019 toimintansa aloittanut Keski-Uudenmaan SoTe-kuntayhtymä (Keusote).

Kuvio 1 Kuntien ja kuntayhtymien kotihoidon tuotoksen arvon kehitys koko maassa 2016-18 (Lähde: Kuntataloustilastot, Tilastokeskus; Suunnittelu- ja tutkimuspalvelut Pekka Lith).



1.2 Kuntien palvelukysyntä

Kuntien ja kuntayhtymien tuotoksen rahamäärä ei kerro vielä välttämättä siitä, kuinka kotihoidon tuotanto on kunnassa järjestetty. Lisätietoja saadaan, kun arvioidaan kuntien **palvelukysyntä**. Arvio palvelujen kokonaiskysynnästä saadaan, kun peruskuntien laskennalliseen oman tuotannon arvoon⁵ lisätään asiakaspalvelujen ostot⁶ ja siitä vähennetään asiakaspalveluista saadut myyntitulot muilta julkisyhteisöiltä (*valtio, kuntayhtymät, kunnat*) ja yksityisiltä yhteisöiltä. Pohjatiedot perustuvat myös tässä tarkastelussa Tilastokeskuksen kuntataloustilastoon.

Perusajatuksena kuntien laskelmissa on, että viime kädessä kunnat vastaavat kotihoidon palvelujen järjestämisestä kuntalaisille. Kunnat myös rahoittavat palvelutuotannosta syntyvät menot omilla verotuloillaan ja saamillaan valtionosuuksilla. Palvelukysynnän pohjana on määrätty **kuntalaisten palvelutarve**, joka voidaan tyydyttää kunnan omalla palvelutuotannolla, ostamalla kuntalaisille tarkoitettua lopputuotepalveluita muilta julkisyhteisöiltä, kuten naapurikunnilta tai kuntayhtymiltä tai hankkimalla palvelut yksityisiltä palveluntuottajilta (*yrietykset ja järjestöt*).

Palvelukysyntä kuvastaa samalla kunnallisten kotihoidon markkinoiden potentiaalista arvoa, joka oli Suomessa arviolta 1,195 miljardia euroa ilman hallintoa ja palvelusetelimenoja vuonna 2018.⁷ Kotihoidon palvelukysynnästä **kuntien oma palvelutuotanto** oli arviolta 756 miljoonaa euroa (63 %), **yksityiset asiakaspalvelut** 107 miljoonaa euroa (9 %), palvelusetelit 36 miljoonaa euroa (3 %) ja **asiakaspalvelujen ostot muilta**

⁵ Kuntien oman tuotannon laskennallinen arvo koostuu työvoimakustannuksista, arvonlisäverollisista välituoteostoista ja pääoman kulumisesta. Ne lasketaan samalla tavoin kuin tuotosta koskevista laskelmissa.

⁶ **Asiakaspalvelujen ostot** ovat lopputuotepalvelujen hankintoja kuntalaisille erotuksena kunnan omaan palvelutuotantoon hankituista välituotepalveluista. Asiakaspalvelujen ostot kuvaavat osaltaan palvelutoiminnan kokonaan ulkoistamista, missä kunta ei toimi enää työntekijöiden työnantajana. Kysymys ei ole silti toiminnan **yksityistämisestä**.

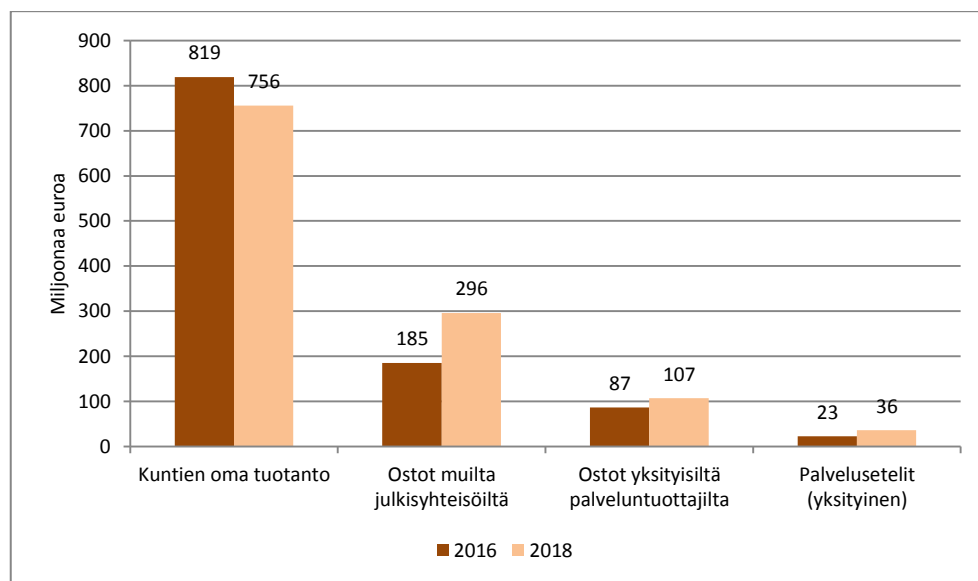
⁷ Laskennallinen palvelukysyntä ei ole sama asia kuin käyttökustannukset tai kuntien palvelutuotannon arvo eli tuotos.

julkisyhteisöiltä 296 miljoonaa euroa (25 %) vuonna 2018. Ostot muilta julkisyhteisöiltä ovat hankintoja kuntayhtymiltä ja toisilta kunnilta.

Yksityisten palvelujen arvoa palvelusetelimenot nostivat siis 143 miljoonaan euroon. Tilastokeskuksen kuntataloustilastossa kotihoidon palvelusetelikuluihin luetaan kotipalvelun ja kotisairaanhoidon palvelusetelikulut. Ne kirjataan kuntien käyttötalouden kuluissa avustuksiin. Palvelusetelien arvo ei sisällä asiakkaan palvelunmyyjälle maksamia omavastuuosuuksia. Palvelusetelien arvo ei sisällä asiakkaan palvelunmyyjälle maksamia omavastuuosuuksia. Palvelusetelimuotoista palvelutuotantoa käsitellään myöhemmin hieman tarkemmin.

Laskelmissa on otettu huomioon se, että kuntien asiakaspalvelujen ostot kuntayhtymiltä voivat sisältää kuntayhtymien oman palvelutuotannon ohella kotihoitoon liittyviä ostopalveluja, joita kuntayhtymät ovat hankkineet asiakaspalveluina yksityisiltä palveluntuottajilta eli tässä puhutaan **oikaistuista luvuista**. Voidaan todeta, että kuntien kotihoitoon palvelukysyntä kasvoi 8-9 prosenttia vuosina 2016-18. Kuntien oman palvelutuotannon määrä väheni, mutta ostot muilta julkisyhteisöiltä (SoTe-kuntayhtymiltä) ja yksityisiltä tuottajilta kasvoivat (Kuvio 2).

Kuvio 2 Kuntien palvelukysyntä kotihoidon palveluissa tuottajatyypeittäin 2016 ja 2018 (Lähde: Kuntien talous- ja toimintatilasto, Tilastokeskus; Suunnittelu- ja tutkimuspalvelut Pekka Lith).



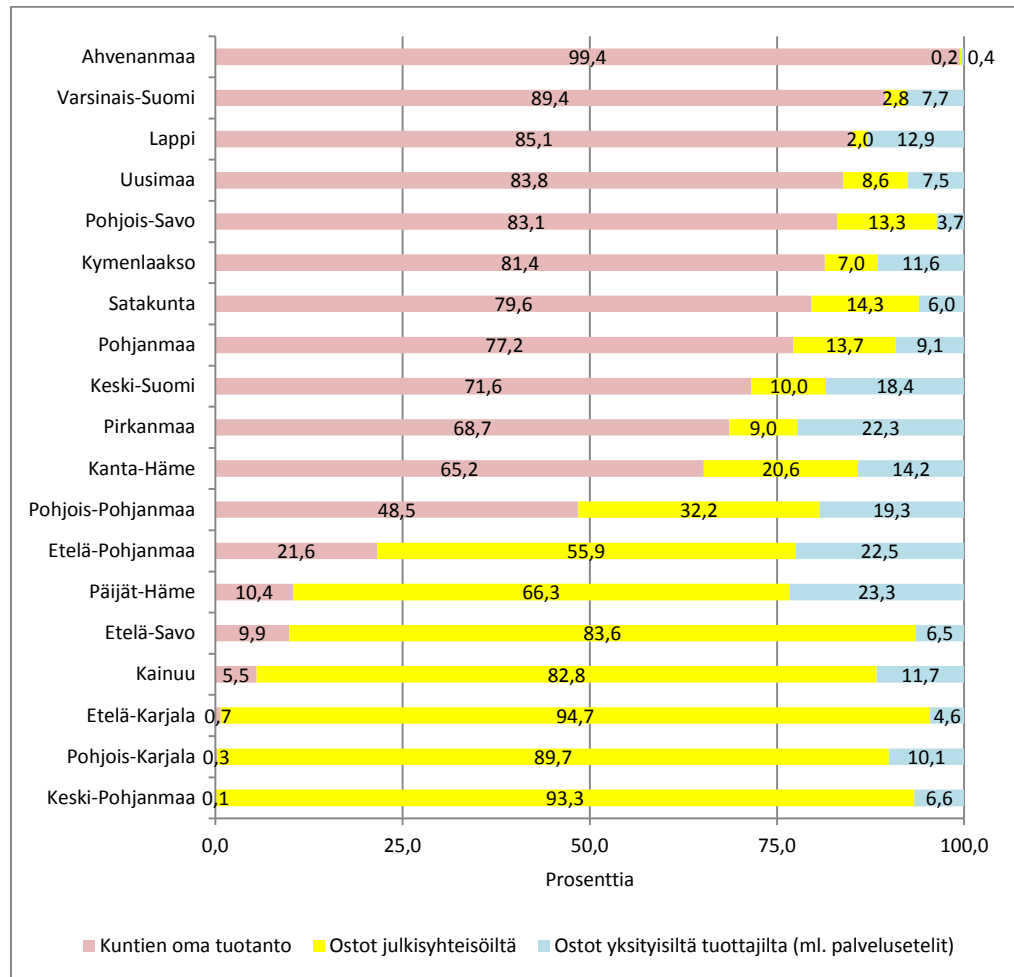
Maakunnittainen vertailu

Jos katsotaan kotihoidon palvelutuotantoa tuottajatyypeittäin ja maakunnittain oikaistujen lukujen valossa, havaitaan, että kuntien oman tuotannon merkitys oli pienin vuonna 2016 Kainuussa, Pohjois- ja Etelä-Karjalassa, Etelä-Savossa, Päijät-Hämeessä ja Etelä-Pohjanmaalla. Näissä maakunnassa sosiaali- ja terveystalouden palvelujen tuotanto on hoidettu maakunnallisesti. Myös Pohjois-Pohjanmaalla kuntien oman tuotannon osuus oli painunut alle 50 prosenttia palvelukysynnästä.

Muissa maakunnissa kuntien oman tuotannon osuus on vähintään 65 prosenttiin palvelukysynnästä. Viidessä maakunnassa osuus oli yli 80 prosenttia, mutta muutoksia on tulossa vuodesta 2019 lukien. Yksityisten ostopalvelujen merkitys oli suurin Keski-

Suomessa, Etelä-Pohjanmaalla, Pirkanmaalla, Päijät-Hämeessä ja Pohjois-Pohjanmaalla, joissa yksityisten palveluntuottajien osuus vastasivat vähintään 15 prosentista kuntien järjestämis- ja rahoitusvastuulla olevien kotihoidon palvelujen tuotannosta ostopalveluina tai palveluseteleillä (Kuvio 3).

Kuvio 3 Kuntien palvelukysyntä kotihoidon palveluissa maakunnittain ja tuottajatyypeittäin 2018 (Lähde: Kuntien talous- ja toimintatilasto, Tilastokeskus; Suunnittelu- ja tutkimuspalvelut Pekka Lith).



1.3 Kotihoidon asiakkaat

Terveyden ja hyvinvoinnin laitos THL tuottaa toimintatilastoja kuntien kustantamien **säännöllisen kotihoidon** piirissä olevien asiakkaiden määrästä, kotipalvelun asiakkaista ja käynneistä sekä tukipalveluja saaneista asiakkaista. Säännöllisen kotihoidon piirissä oli THL:n tilastojen mukaan yhteensä 73 560 henkilöä marraskuussa 2018. Heistä 75 vuotta täyttäneitä oli 56 360 eli noin 77 prosenttia. 2010-luvulla asiakkaiden määrä on lisääntynyt 5 440 henkilöllä eli kahdeksan prosenttia. Pääosa asiakasmäärän kasvusta on 75 vuotta täyttäneitä (5 090 henkilöä).

Säännöllisen kotihoidon asiakkaiden määrän kasvua selittää väestön vanheneminen ja se, että kotona asuvien vanhusten osuus samanikäisestä väestöstä on kohonnut koko 2010-luvun ajan kaikissa ikäryhmissä. Osuuden kasvu on ollut selvintä 85 vuotta täyttäneiden ikäryhmässä. Toteutunut kehitys on johtanut toisaalta asiakkaiden palvelutarpeen

lisääntymiseen, kun osa asiakkaista on entistä huonokuntoisempia. Taustalla vaikuttaa pula kaikentasoisten palveluasumisen paikoista ja erityisesti pula ympärivuorokautisen palveluasumisen hoitopaikoista.

Kuntien kustantamaa kotipalvelua vuoden aikana saaneita asiakkaita oli 124 820 vuonna 2018. Myös kotipalvelun (pl. kotisairaanhoidon) asiakkaat ovat entistä iäkkäämpiä. Heidän määränsä on lisääntynyt noin keskimäärin 3 120 asiakkaalla (3 %) 2010-luvulla. Kotipalveluihin liittyviä tukipalveluja oli saanut 122 510 henkilöä. Tukipalveluja saaneiden määrä on sitä vastoin vähentynyt 2010-luvulla keskimäärin 6 120 asiakkaalla (5 %). Syynä voi olla kuntien resurssien puute, kun voimavarat pitänyt keskittää huonokuntoisempien palvelua varten (Taulukko 2).

Taulukko 2 Kuntien kustantaman säännöllisen kotihoiton, kotipalvelun ja tukipalvelujen asiakkaat 2010-18 (Lähde: THL:n tilastot).

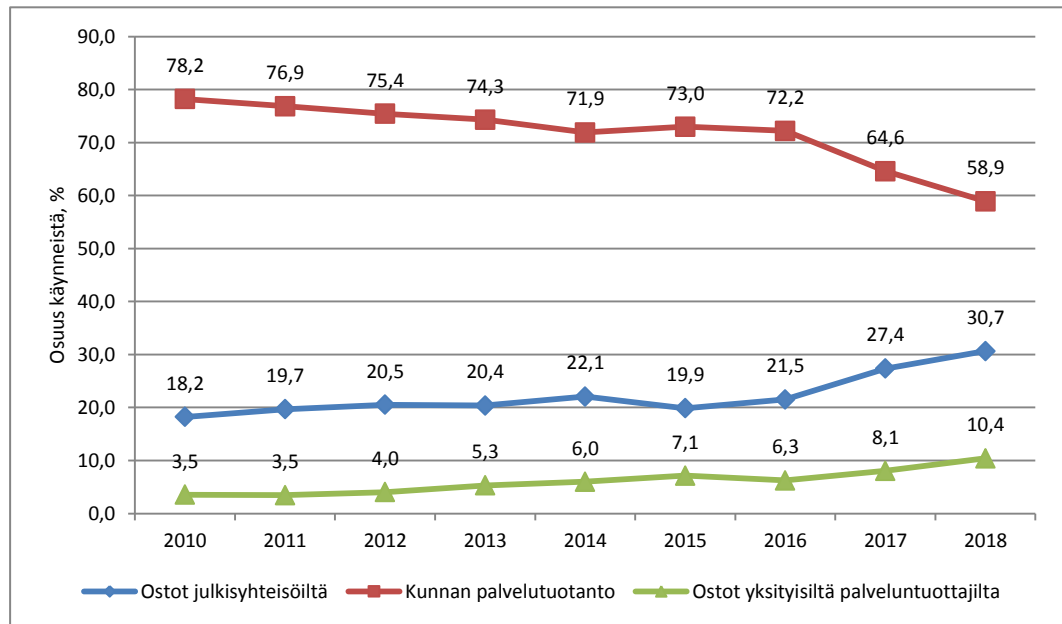
	Säännöllinen kotihoito (30.11), lkm	Kotipalvelu, lkm	Tukipalvelut, lkm
2010	68122	121696	128630
2011	71563	123175	129551
2012	70529	111284	126457
2013	72137	111784	130863
2014	72531	117973	127862
2015	73278	119311	122827
2016	73481	120432	117541
2017	73806	125036	117662
2018	73563	124819	122510
Muutos 2010-18, lkm	5441	3123	-6120
Muutos 2010-18, %	8,0	2,6	-4,8

Asiakaskäynnit palveluntuottajittain

THL:n tilastojen mukaan kotipalvelun **asiakaskäynnejä** tehtiin vanhustalouksiin 32,5 miljoonaa vammaistalouksiin 0,9 miljoonaa eli yhteensä 33,4 miljoonaa vuonna 2018. Vuosina 2010-18 asiakaskäyntien määrä oli lisääntynyt 43 prosentilla, mikä on paljon enemmän kuin asiakkaiden nuppiluvulla mitattu kasvu. Yhtenä tärkeänä selityksenä on asiakkaiden hoidettavuuden lisääntyminen, kun kotona asuva vanhukset ovat entistä huonokuntoisempia ja tarvitsevat tästä syystä entistä monipuolisempaa palvelua (ml. tukipalveluja) ja paljon asiakaskäynnejä.

THL:n tilastojen mukaan kuntien kustantamista kotipalvelun asiakaskäynneistä 59 prosenttia toteutettiin kuntien omalla työvoimalla vuonna 2018. Noin 31 prosenttia hoidettiin ostoilla muilta julkisyhteisöiltä kuten kuntayhtymiltä ja naapurikunnilta. Yksityisten palveluntuottajien osuus oli noin kymmenen prosenttia. 2010-luvulla varsinkin ostot muilta julkisyhteisöiltä ovat lisääntyneet (Kuvio 4). Pääsyyinä lienee maakunnallisten SoTe-kuntayhtymien perustaminen, jotka tuottavat palvelut kuntien puolesta. Yksityisten palveluntuottajien merkitys on myös kasvanut.

Kuvio 4 Kotipalvelun asiakaskäynnit 2010-18 palveluntuottajan mukaan, prosenttia asiakaskäynneistä (Lähde: THL:n tilastot).



1.4 Yksityiset ostopalvelut

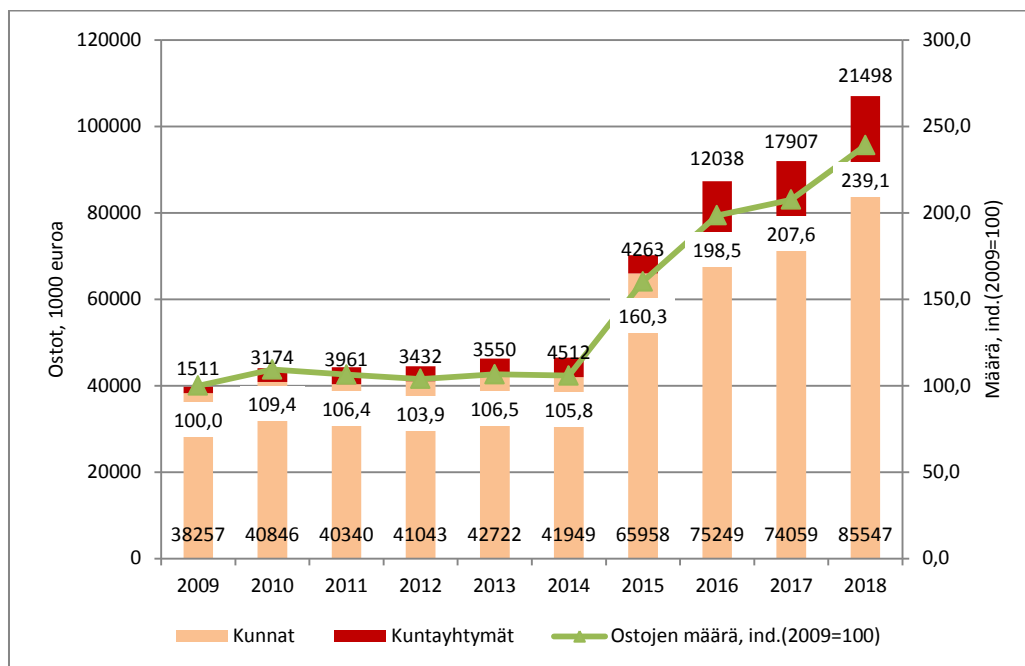
Kotihoidon yksityisten ostopalvelujen arvo (ml. piilevä alv) oli kunnissa ja kuntayhtymissä 107 miljoonaa euroa vuonna 2018. Tilastokeskuksen kuntataloustilastojen lukuja on korotettu kuntayhteisöjen saamalla laskennallisella viiden **prosentin piilevän arvonlisäveron** palautuksella. Syynä on se, että yksityisiltä palveluntuottajilta hankitut sosiaali- ja terveydenhuollon asiakaspalvelut kirjautuvat kuntayhteisöjen talous- ja toimintatilastoihin nettona, sillä niistä on vähennetty viiden prosentin **laskennallinen piilevän arvonlisäveron** palautus kunnille ja kuntayhtymille.⁸

Piilevä arvonlisävero tarkoittaa sitä, että arvonlisäverottomia palveluja tuottavat sosiaali- ja terveystalouden yritykset joutuvat hankkimaan toimintaansa arvonlisäverollisia tavaroita, palveluja ja investointihyödykkeitä, joihin sisältyvää veroa ne eivät voi vähentää. Hankinnat kirjautuvat bruttona yritysten kirjanpitoon ja ne otetaan huomioon myyntihinnoissa. Myös kuntien ja kuntayhtymien palvelutuotanto on arvonlisäverotonta, jos toiminta ei ole arvonlisäverolain mukaista, liiketoiminnan muodossa tapahtuvaa tavaroiden ja palvelujen myyntiä.

Rahamääräisesti ja kuntien käyttökustannuksiin suhteutettuna kotihoidon yksityisten asiakaspalvelujen ostot olivat suurimmat (yli 15 %) Pirkanmaalla, Päijät-Hämeessä ja Etelä-Pohjanmaalla vuonna 2018 (Taulukko 3). Myös Kanta-Hämeessä, Lapissa, Keski-Suomessa ja Pohjois-Pohjanmaalla yksityisten palveluostojen osuus kuntien käyttökustannuksista nousi yli 10 prosenttiin. Uudellamaalla yksityisten ostopalvelujen suhteellinen osuus kuntien käyttökustannuksista ei ollut kovin suuri, vaikka rahamääräisesti ne olivat Suomen maakunnista toiseksi suurimmat.

⁸ Näin luvut vastaavat paremmin rahasummaa, jonka yksityiset palveluntuottajat ovat saaneet kuntaorganisaatioilta.

Kuvio 5 Kuntayhteisöjen kotihoidon (2015-18) ja kotipalvelun (2009-14) yksityisten asiakaspalveluostot (ml. piilevä arvonlisävero) nimellinen ja määrän kehitys (Lähde: Kuntataloustilastot, Tilastokeskus; Suunnittelu- ja tutkimuspalvelut Pekka Lith).



1.5 Kotihoidon palvelusetelit

Palvelusetelijärjestelmä pääpiirteittäin

Vuodesta 2004 lukien kunnat ovat voineet tarjota palvelujaan antamalla asiakkaalle palvelusetelin. Vuonna 2008 palvelusetelien käyttö laajeni kotisairaanhoidon, mutta palvelusetelien käyttö eteni kunnissa aluksi hitaasti. Määritelmällisesti **palveluseteli** (*voucher, ostokuponki*) on tosite, jolla on tietty rahallinen arvo, ja jota voidaan käyttää vain tiettyjen tavaroiden tai palvelujen hankkimiseen yksityiseltä toimijalta.⁹ Palvelusetelijärjestelmässä on kolme toimijaa: palvelusetelin asettava kunta tai kuntayhtymä, palveluntuottaja ja asiakas (kuntalainen).

Varsinaista läpimurtoa edusti palvelusetelilain voimaantulo elokuussa 2009, mikä mahdollisti palvelusetelit periaatteessa kaikissa kunnan järjestämisvastuulla olevissa sosiaali- ja terveyspalveluissa, joihin ei sisälly viranomaistoimintaa.¹⁰ Subjektiviista oikeutta palveluseteliin asiakkaalla ei ole, sillä oikeus on sidottu kuntayhteisön päätöksiin palvelusetelimallin käytöstä palvelujen järjestämisessä¹¹, palvelusetelin käyttöalasta, toimintaan varatuista määrärahoista sekä sosiaali- ja terveyshuollon ammattihenkilön arviointiin asiakkaalle soveltuvasta palvelusta.

⁹ **Kunnalliset palveluntuottajat** eivät ole nykyinsäädännön mukaan palvelusetelijärjestelmän piirissä, sillä järjestelmä koskee vain yksityisiä palveluntuottajia.

¹⁰ Laki sosiaali- ja terveydenhuollon palveluseteleistä (569/2009).

¹¹ Palveluseteli ei ole **maksusitoumus**, vaikka maksusitoumusta käytettäessä asiakkaalla voi olla rajattu mahdollisuus valita palveluntuottaja, sillä maksusitoumusta käytettäessä sopimus ostopalvelusta tapahtuu kunnallisen toimijan ja palveluntuottajan välillä.

Setelin saaminen edellyttää, että kunnallisen sosiaali- ja terveydenhuollon ammattihenkilö arvioi ensin henkilön palvelun tarpeen. Esimerkiksi asiakkaan sairauden tilaan voi liittyä sellaisia seikkoja, jotka käytännössä estävät palvelusetelivaihtoehdon käyttämisen. Palveluseteli ei sovellu myöskään palveluihin, joihin asiakas ei hakeudu, ja joissa asiakkaan edustaja, kuten lähiomainen, ei voi valita palvelua. Esimerkkejä ovat kiireellinen hoito tai asiakkaan tahdosta riippumaton hoito, missä asiakas ei pysty aidosti valitsemaan palveluja ja palveluntuottajaa.

Periaatteessa palvelusetelit sopivat sellaisiin palveluihin, joissa asiakas voi toimia kuluttajan tavoin edellyttäen, että palvelut ovat tuotteistettuja ja niiden hinnoista ja laadusta on riittävästi tietoa, jolloin kuluttajat voivat vaihtaa palveluntuottajan halutessaan. Ilman tarvittavia tietoja tai riittävää määrää palveluntuottajia asiakkaat eivät pysty valitsemaan parhaita tuottajia, jolloin palvelusetelijärjestelmä ei toimi tehokkaasti. Riippuen palvelusetelin toteutuksesta asiakas voi ostaa omalla rahallaan lisäpalveluja tai käyttää niiden ostamiseen vaikkapa kotitalousvähennystä.

Palvelusetelijärjestelmässä kunta voi tarkastella laajasti ja tasapuolisesti kaikkia palveluntuottajia ja verrata omaa palvelutuotantoaan yksityiseen tuotantoon. Kunnat voivat myöntää uusia palveluseteleitä sitä mukaa, kun uusia asiakkaita tulee palvelun piiriin, eikä kuntien tarvitse laajentaa omaa palvelutuotantoaan. Vastaavasti kunnat voivat asiakkaiden vähentyessä supistaa palvelusetelien tarjontaa. Nykylainsäädännön mukaan asiakkaalla on kuitenkin oikeus kieltäytyä tarjotusta palvelusetelistä, jolloin kunnan on järjestettävä palvelut muulla tavoin.

Palveluseteli voi olla **tasasuuruinen** tai **tulosidonnainen**, mutta säännöllisessä kotihoitossa käytetään tulosidonnaista palveluseteliä.¹² Palveluseteli on määriteltävä silti niin, että se on asiakkaan kannalta kohtuullinen. Näin pienituloisetkin pääsevät valitsemaan yksityisen palveluntuottajan. Lisäksi setelin on katettava kustannukset kokonaan palveluissa, jotka ovat sosiaali- ja terveydenhuollon asiakasmaksuista annetun lain mukaan asiakkaalle maksuttomia. Hinnoittelussa otetaan huomioon ne kustannukset, jotka aiheutuvat kunnalle vastaavan palvelun tuottamisesta.

Palvelusetelimallissa kunta valitsee yksityiset palvelusetelipalvelujen tuottajat kilpailutamalla tai **hyväksymismenettelyllä**, mikä ei edellytä julkista tarjouskilpailua. Tässä suhteessa palveluseteliä voidaan verrata toimilupaan, jossa kaikki lupaehdot täyttävät yritykset voivat tarjota palvelujaan eikä luvan myöntäjä käytä mitään tarveharkintaa palveluntarjoajien suhteen. Kunnan roolina on vain valvoa, että tuotettu palvelu täyttää yleiset laatu- ja sisältöedellytykset. Useimmat kunnat valitsevatkin palvelusetelipalvelujen tuottajat hyväksymismenettelyllä.

Yksityisesti järjestettyjä sosiaali- ja terveydenhuollon palveluja koskevat luonnollisesti lait ja asetukset yksityisistä sosiaalipalveluista, yksityisestä terveydenhuollosta sekä terveydenhuollon ammattihenkilöistä, mitkä tulee ottaa huomioon palvelujen tuottajien hyväksynnässä. Yksityisen palveluntuottajan on oltava ennakkoperintärekisterissä. Lakisääteisten kriteerien ohella kunnalla on mahdollista asettaa omia hyväksymisedellytyksiä, jotka voivat liittyä asiakkaiden tai asiakasryhmien tarpeisiin, palvelujen määrään ja laatuun tai palveluntuottajan soveltuvuuteen.

¹² Kunnan ja monien asiakkaiden kannalta tasahintaisen palvelusetelimallin etuna on järjestelmän yksinkertaisuus, kun ei tarvita tulosesityksiä. Tulosidonnainen palveluseteli pyrkii mittaamaan asiakkaan maksukykyä. Tosin kaikenlaisten tulosidonnaisten mallien epäkohtana on, että niissä ei oteta huomioon asiakkaan varallisuutta tai mahdollisia velkoja.

Kunnan on pidettävä **luettelo** (*rekisteriä*) hyväksymistään palvelun tuottajista. Tiedot palvelujen tuottajista, näiden tuottamista palveluista ja niiden hinnoista tulee olla julkisesti saatavilla internetissä ja muulla soveltuvalla tavalla kunnan toimipisteissä. Kunnan asettamien vaatimusten tulee olla palveluntuottajia syrjimättömiä ja perustua puolueetomasti arvioitaviin seikkoihin. Palveluntuottajan hyväksyminen tulee peruuttaa, jos hyväksymiselle asetetut edellytykset eivät täyty. Hyväksyminen on peruutettava myös silloin, jos palveluntuottaja sitä pyytää.

Palvelusetelipohjaisessa tuotantomallissa kunnan ja yksityisen palveluntuottajan välille ei muodostu sopimussuhdetta. Lisäksi palvelusetelipalvelun tuottajan ja palveluseteliasiakkaan välisissä suhteissa sovelletaan **kuluttajasuojalaki**¹³ sekä yleisiä sopimusoikeuden säännöksiä ja oikeusperiaatteita. Siten osapuolten mahdolliset erimielisyydet on saatettava kuluttajariitalautakunnan käsiteltäviksi. Ennen vuotta 2009 katsottiin, että kuluttajasuojalaki ei ole soveltunut palvelusetelillä tuotettuihin palveluihin, koska kunta on toiminut palvelujen järjestäjänä.¹⁴

Palveluntuottajan näkökulma

Yksi palvelusetelien käyttöönoton tavoite oli lisätä yrittäjyyttä ja työllisyyttä, mutta palvelujen tuotanto- ja järjestämistavat ja yritysten toimintaedellytykset vaihtelevat alueittain. Suurella järjestämisalueella on paljon yrittäjiä ja asiakkaalla on enemmän valinnanmahdollisuuksia kuin pienessä kunnassa. Palveluntuottajan kannalta järjestelmässä on tietysti se ongelma, että pelkkä hyväksyntä kunnan palvelusetelipalvelujen tuottajaksi ei suinkaan takaa asiakkaita ja säännöllistä tulovirtaa, kuten kunnan tavanomaisesti kilpailutetussa ostopalvelusopimuksessa.

Silti yrityksellä tulee olla koko ajan riittävät valmiudet ja voimavarat, kuten ammattitaitoista henkilöstöä tarjoamaan palveluja. Tämä asia voi karsia palveluntuottajien joukkoa, jos markkinat ovat pienet ja epävarmat. Kunnallisen palvelusetelin osalta on tärkeää, että kunnalliset toimijat tuntevat vastuunsa. Tämä tarkoittaa sitä, että niiden on varmistettava palvelusetelijärjestelmän jatkuvuus. Jos yrityksiä kannustetaan laajentumaan ja työllistämään palvelusetelillä, on tärkeää, ettei palvelusetelibudjetit leikata pelkästään suhdannevaihtelujen vuoksi.

Palvelusetelijärjestelmän hyviä puolia on markkinalähtöisyys, ja se, että palveluntuottaja ei voi vaihtua asiakkaasta riippumattomista syistä. Setelimallissa palveluntuottajat kilpailevat jatkuvasti asiakkaiden tyytyväisyydestä ja saavat välittömästi impulsseja markkinoilta. Palveluseteli voi kannustaa paremmin oman toiminnan kehittämiseen kuin kunnan kilpailuttamisissa ostopalveluissa, joissa palvelun sisältö ja laatu määritellään vain kilpailuttamistilanteessa. Palveluseteli voi myös ehkäistä ostopalvelutoiminnan keskittymistä suuriin palveluntoimittajiin.¹⁵

Sen sijaan perinteinen kilpailutus voi suosia suuria toimittajia, joilla on hankintalogistiikkaan liittyvää omaa osaamista ja asiantuntijoita enemmän kuin pienillä palveluntoimittajilla. Palvelujen kilpailuttaminen ei myöskään välttämättä edistä kumppanuutta, yhteistä laatutyötä tai asiakkaiden hyvinvointiin ja asiakastyytyväisyyteen pyrkivää vas-

¹³ Ks. Kuluttajasuojalaki (38/1978).

¹⁴ Asiakkaan oikeusaseman muutosta perusteltiin siten, että asiakkaan omavastuuosuus voi ylittää asiakasmaksulaissa säännellyt maksujen enimmäismäärät.

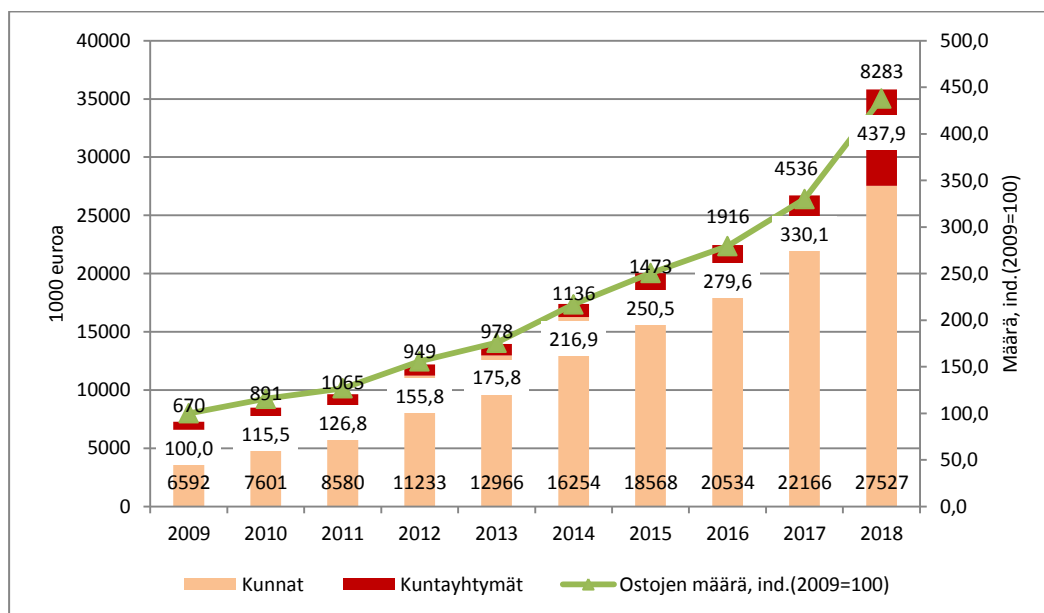
¹⁵ Ääritapauksissa kilpailuttaminen voi johtaa tilanteeseen, jossa yhdelle tuottajalle muodostuu markkinoilla monopoli.

tuunottoa, sillä kilpailun voittajan ja kunnan välinen kiinteä toiminta voi tuoda voittajalle pysyvän kilpailuedun ja näin aiheuttaa rakenteellista epätasa-arvoa seuraavassa kilpailutilanteessa (*hovihankkija –ilmiö*).

Kuntien palvelusetelimenot

Kuntien taloustilastojen mukaan kotihoidon palvelusetelimenot olivat Suomessa 35,8 miljoonaa euroa (ml. piilevä alv) vuonna 2018. Tästä summasta kuntien myöntämien kotihoidon palvelusetelien arvo oli 27,5 miljoonaa euroa, eli noin 77 prosenttia. Kuntayhtymien hallinnoimat palvelusetelimenot olivat 8,3 miljoonaa euroa. Reaalisesti palvelusetelimenot ovat yli nelinkertaistuneet palvelusetelilain voimaan tulon jälkeen vuosina 2009-18. Osa kasvusta selittyy sillä, että tarkastelun ajanjakson alussa menot eivät kattaneet kotisairaanhoidon (Kuvio 6).

Kuvio 6 Kuntayhteisöjen kotihoidon (2015-18) ja kotipalvelun (2009-14) palvelusetelimenot (ml. piilevä arvonlisävero) (Lähde: Kuntataloustilastot, Tilastokeskus; Suunnittelu- ja tutkimuspalvelut Pekka Lith).



Kotihoidon palvelusetelit olivat käytössä 95 kunnassa ja kuntayhtymässä vuonna 2018. Pääosassa kuntaorganisaatioita palvelusetelien arvo jäi alle 100 000 euroon. Joissakin tapauksissa menot jäivät alle 10 000 euroon. Vähintään 500 000 euroa ne olivat vain 21 kuntaorganisaatiossa. Rahamääräisesti selvästi eniten kotiin vietävien palveluseteleihin oli panostanut Oulun kaupunki (4,1 milj. euroa) vuonna 2018. Seuraavina tulivat Päijät-Hämeen hyvinvointi ky, Vaasa, Helsinki, Turku ja Espoo (Taulukko 3). Asiakkaita palvelusetelien piirissä oli THL:n mukaan 12 170.¹⁶

Kuntien taloustilastoista ei ilmene tarkasti millaisiin palveluihin kotihoidon palvelusetelitä kunnissa käytetään. Suomen Kuntaliiton vuoden 2018 kyselytutkimusten mukaan yleisimmät käyttökohteet olivat jatkuva ja tilapäinen kotipalvelu (75). Toiseksi yleisin käyttökohde (68) oli omaishoitajan vapaa-ajalle tarkoitettu palveluseteli, sillä omaishoitajilla on lakisääteinen oikeus pitää vapaata 2-3 vuorokautta kuukaudessa. Seuraavina

¹⁶ Luku kattaa kotipalvelun asiakkaat. Kaikista kotipalvelun asiakkaista palvelusetelien piirissä oli joka kymmenes. Palveluseteliasiakkaiden määrä on kasvanut koko 2010-luvun ajan: 8200 (2010), 8 883 (2011), 10 026 (2012), 10714 (2013), 11 128 (2014), 10 858 (2015), 10 710 (2016), 11 455 (2017) ja 12 166 (2018).

tulivat erilaiset (ikäntyneiden) kotipalvelujen tukipalvelut, kuten siivousapu (66). Neljänneltä sijalta löytyi kotisairaanhoidon palvelut (39).

Etelä-Karjalassa vuonna 2017 tehdyn kyselytutkimuksen tulokset tukevat Kuntaliiton kyselytutkimuksen tuloksia. Edellisten lisäksi muita kotiin annettaviin palveluihin tarkoitettuja palveluseleitä olivat Etelä-Karjalassa lapsiperheiden tilapäisen kotipalvelun palveluseteli sekä vammaisten ja sairaiden henkilökohtaisen avustajan palveluseteli, joka on tarkoitettu äkillisiin avustajatarpeisiin sekä tehostetun kotiutuksen palveluseteli, joka voidaan myöntää hoidon ja palvelutarpeen mukaan yli 18-vuotiaalle sairaalasta tai poliklinikalta kotiutuvalle tai jo kotiutuneella asiakkaalla.¹⁷

Taulukko 4 Kuntayhteisöjen kotihoidon palvelusetelimenot (ml. piilevä arvonlisävero) eräissä kunnissa ja kuntayhtymissä 2018 (Lähde: Kuntataloustilastot, Tilastokeskus; Suunnittelu- ja tutkimuspalvelut Pekka Lith).

	1000, euroa
Uusimaa	5857
Pohjois-Pohjanmaa	5178
Varsinais-Suomi	4521
Päijät-Häme	4085
Pohjanmaa	3451
Kymenlaakso	1755
Keski-Suomi	1700
Etelä-Pohjanmaa	1353
Satakunta	1266
Pirkanmaa	1161
Kainuu	983
Kanta-Häme	877
Pohjois-Karjala	842
Lappi	836
Pohjois-Savo	785
Keski-Pohjanmaa	705
Etelä-Savo	442
Etelä-Karjala	14
Koko maa	35810

¹⁷ Lith, Pekka: Yksityisten kotiin vietävien sosiaali- ja terveystalvelujen tarjonta ja kysyntä Etelä-Karjalan maakunnassa, Lith Consulting Group, Helsinki 2017.

2 Kotitalousvähennys

Kotitaloudet maksoivat Suomessa kotitalousvähennykseen oikeuttavista **kotitalous-, hoiva- ja hoitotöistä** yksityisille palveluntuottajille arviolta 273 miljoonaa euroa (ml. vähennyskelvottomat kustannukset). Summa vastasi karkeasti arvioiden 228 miljoonan euron liikevaihtoa (pl. arvonlisävero). Verovähennykseen oikeuttavat kotitalous-, hoiva- ja hoitotyöt vastaavat osittain kunnallisena kotipalveluna ja niiden tukipalveluina toimitettuja töitä ja niitä tarjoavat monesti samat palveluntuottajat.

Hyvätuloiset ostavat Suomessa verovähennykseen oikeuttavia **kotitaloustöitä** suhteellisesti enemmän kuin pienituloiset. Sitä vastoin hoiva- ja hoitotyöt painottuvat enemmän pienituloisille. Tämä johtuu siitä, että 69 prosenttia **hoiva- ja hoitotöiden** asiakkaista on eläkeläisiä. Ikääntyneen väestönosan suuri osuus korostuu myös siten, että 27 prosenttia kotitaloustöiden asiakkaista ja 59 prosenttia hoiva- ja hoitotöiden asiakkaista oli maassamme 75 vuotta täyttäneitä vuonna 2018.

2.1 Kotitalousvähennyksen tausta ja pelisäännöt

Kotitaloustyön tuki on perustunut siihen ajatukseen, että kansantaloudessa tehdään paljon työtä, josta ei haluta maksaa markkinahintaa. Osa tästä toiminnasta on harmaata taloutta (pimeät remontit, lasten hoitajat, jne.), mutta merkittävä osa kotitaloustyöstä on rajattu kokonaan tuotannollisen toiminnan ulkopuolella (ruuan valmistus, jne.). Kotitalouspalvelujen ostamisella on tavoiteltu kansantalouden työnjaon tehostamista. Ulkopuolisella teettämisen on arveltu vapauttavan aikaa lepoon ja harrastuksiin tai lisäävän työtunteja yksilöiden omassa pääammatissa.

Kotitaloustöissä on usein kysymys töistä, jotka jäisivät tekemättä, jos niihin ei saada apua omista sosiaalisista verkostoista. Sosiaaliset verkostot koostuvat sukulaisista, naapureista, ystävistä ja työkavereista. Kaikilla ihmisillä sosiaaliset verkostot eivät ole yhtä tiheät kuin toisilla tai niistä ei löydy tarvittavaa osaamista. Tällöin tarpeelliset työt on tehtävä omatoimisesti, koska kaupallisilta markkinoilta ostettavat palvelut ovat liian kalliita. Näissä tapauksissa on perusteltua, että yhteiskunta tukee kotitalouksien ulkopuolisella teettämää työtä esimerkiksi verovähennyksin.

Kotitaloustyön tuella on haluttu kohentaa työllisyyttä ja estää syrjäytymistä, sillä töiden suorittajiksi soveltuvat myös vähän muodollista koulutusta saaneet henkilöt. Työttömien työllistymisen on katsottu vähentävän yhteiskunnan työttömyyteen liittyviä menoja ja kasvattavan veropohjaa. Aiemmin kotona itse tehtyjen kotitaloustöiden ulkoistaminen on tuonut yrityksille lisää liiketoiminnan mahdollisuuksia, mikä voi kannustaa yrittäjiä uusien teknologioiden, työtapojen ja apuvälineiden kehittämiseen kotitaloustöitä varten. Samalla on haluttu edistää etenkin naisten yrittäjyyttä.

Yksi tärkeä tavoite on ollut pimeän työn vähentäminen. Kotitalouksissa tehtävän pimeän työn määrästä ei ole ollut olemassa tuoreita tutkimuksia. Turun yliopistossa 1990-luvulla tehdyn tutkimuksen mukaan jopa kaksi kolmasosaa kotitalouksissa tehtävästä ulkopuolisesta työstä oli sellaista, josta ei makseta veroja tai työnantajamaksuja.¹⁸ Tutkimus tehtiin ennen verovähennysjärjestelmän vakinaistamista 1990-luvulla. Verovähennysjärjestelmä on tuonut päivänvaloon osan harmaasta työstä, mutta piilotalous ei ole edelläkään harvinaista kotitaloustyössä.

¹⁸ Tsupari, Pekka ja Viren, Matti: Työllistämiskynnyksen hinta, 1996.

Kotitalousvähennyksestä on säädetty tuloverolaissa (1535/1992).¹⁹ Säännöksiä sovellettiin ensimmäisen kerran vuonna 2001 toimitetussa verotuksessa. Kotitalousvähennyksen vakinaistamista edelsi runsas kolme vuotta kestänyt kokeiluvaihe, jossa kokeiltiin kahta vaihtoehtoista järjestelmää: **verotukimallia ja yritystukimallia**. Nykyisen verovähennysjärjestelmän lähtökohtana olevaa verotukimallia sovellettiin Etelä-Suomen, Oulun ja Lapin lääneissä. Yritystukimallia, jossa tukea annettiin suoraan kotitaloustyötä tekeväälle yritykselle, kokeiltiin Länsi- ja Itä-Suomen lääneissä.

Vähennyksen alaiset palvelut

Voimassa olevien säännösten mukaan kotitalousvähennyksen saa henkilö, joka maksaa asunnossaan tavanomaisesta kotitaloustyöstä, hoito- ja hoivatyöstä tai asuntonsa kunnossapidosta tai perusparannuksesta palkkaa tai työkorvausta. **Kotitaloustöitä** ovat esimerkiksi siivous, ruuanlaitto, pyykinpesu, silitys ja vaatteiden hoito piha-alueen ja puutarhan hoito sekä lumenluonti. **Hoiva- ja hoitotyötä** ovat sen sijaan lasten, vanhus-ten ja vammaisten peseminen, pukeminen ja muu hoito. Sitä on myös kauppa-, pankki- ja apteekkiasioinnissa avustaminen.²⁰

Kotitalousvähennyksen voi saada myös viranomaisten valvomista **arvonlisäverottomista yksityisistä sosiaalihuollon palveluista**, jos työt tehdään verovelvollisen kotona ja muut vähennyksen edellytykset täyttyvät. Sitä vastoin kotitalousvähennykseen oikeuttavana tavanomaisena hoiva- ja hoitotyönä **ei pidetä** sellaisia yksityisiä **terveyden- ja sairaudenhoitopalveluja**, joiden myynti on arvonlisäverotonta. Esimerkkejä arvonlisäverottomista palveluista ovat lääkärin, sairaanhoitajan, fysioterapeutin tai jalkojen hoitajan terveyden- ja sairaanhoitopalvelut.

Myös yksityisessä palvelutalossa, seniorikodissa ja ryhmäkodissa asuva voi saada kotitalousvähennyksen, jos työt tehdään verovelvollisen henkilön hallitsemisessa tiloissa. Sitä esimerkiksi henkilön yksityisesti hallitsemisessa tiloissa tapahtuva avustustyö peseytymisessä, pukeutumisessa, sängyn petaamisessa, ruokailussa, siivouksessa ja muissa henkilökohtaisissa toimissa oikeuttavat vähennykseen. Kunnallisessa palvelutalossa tehdystä työstä maksettavat kustannukset eivät oikeuta pääsääntöisesti vähennykseen, kuten eivät muutkaan kunnan palvelut.²¹

Vuodesta 2009 lukien verovähennyksen käyttöalaa laajennettiin tuloverolain muutoksella. Laajennuksella Suomen hallitus on halunnut edistää palvelumarkkinoiden syntyä. Uusia palveluja olivat tieto- ja viestintäteknikan laitteiden, ohjelmistojen, tietoturvan ja tietoliikenneyhteyksien asennus-, kunnossapito- ja opastustyöt. Kotitalousvähennysjärjestelmän ulottamisella **tieto- ja viestintäteknikkaan** haluttiin edesauttaa laajakaistan tarjoamia mahdollisuuksia yhteiskunnassa, sillä kansalaiset ovat entistä riippuvaisempia tietoverkoissa olevista palveluista.²²

¹⁹ Tuloverolaki 1535/1992.

²⁰ Edellyttäen, että avustaminen tapahtuu muun hoiva- ja hoitotyön yhteydessä.

²¹ Toisaalta myös kunnallisessa palvelutalossa asuva henkilö on oikeutettu kotitalousvähennykseen yksityisessä palvelutalossa asuvan tavoin sellaisten vähennyskelpoisten kotitalous-, hoiva- ja hoitotöiden osalta, joita kunnan palvelusopimus ei kata ja joita varten henkilö ei ole saanut kunnan myöntämää sosiaali- ja terveydenhuollon palveluseteliä.

²² Monelta henkilöltä ja etenkin vanhenevalta väestönosalta puuttuvat valmiudet erilaisten ongelmatilanteiden korjaamiseen, ohjelmistojen asennuksiin ja päivityksiin. Yksi perustelu kotitalousvähennyksen ulottamiseksi kodintietotekniikan ylläpitoon on liittynyt tietoturvaongelmiin ja niiden leviämisen estämiseen. Tosin verovähennyksen saannin ongelmaksi voi muodostua se, että kaikkia laitteiden korjaus- ja asennustöitä ei voida tehdä helposti verovelvollisen kotona kuten järjestelmä edellyttää.

Vähennykseen liittyvät rajaukset

Kotitalousvähennys kattaa myös sellaiset työt, jotka on tehty omien, puolison, edesmenneen puolison vanhempien, ottovanhempien, kasvattivanhempien tai näiden suoraan ylenevässä polvessa olevien sukulaisten käyttämässä asunnossa tai vapaa-ajan asunnossa. Lisäksi vähennys koskee näiden sukulaisten puolisoiden käyttämässä asunnossa tai vapaa-ajan asunnossa tehtyä työtä. Vähennyksen voi saada vain luonnollinen henkilö, muttei elinkeinoharjoittaja tai maatalouden harjoittaja, jos vähennyksen kohteena oleva työ liittyy jotenkin elinkeinotoimintaan.²³

Avopuoliso voi saada myös vähennyksen, vaikka hänellä ei olisikaan omistusoikeutta asuntoon. Perusteeksi riittää, että avopuoliso asuu asunnossa ja on maksanut kustannuksia, jotka oikeuttavat vähennykseen. Lisäksi kotona asuva lapsi voi saada vähennyksen, jos hänellä on tuloja ja lapsi on maksanut kotitalousvähennykseen oikeuttavaa työtä. Verovähennys suoritetaan ansio- ja pääomatulon verosta, ja se on kalenterivuosi-kohtainen. Henkilö voi ilmoittaa verovähennyksen etukäteen kuluvalle verovuodella tai hakea vähennystä jälkikäteen veroilmoituksella.

Yhteiskunnan myöntämät tuet pienentävät kotitalousvähennyksen käyttämättömyyttä. Kotitalousvähennystä ei myönnetä, jos verovelvollinen on saanut välittömästi samaan työsuoritukseen omaishoidon tukea, lasten kotihoidon ja yksityisen hoidon tukea, palkkatukea tai kunnan myöntämän palvelusetelin. Samoin valtion, kunnan tai muun julkisyhteisön varoista maksetut avustukset estävät vähennykset asuntojen kunnossapito- ja perusparannustöissä. Pientalojen lämmitystapamuutoksiin myönnetty avustus ei kuitenkaan estä vähennyksen saantia.²⁴

Kotitalousvähennystä ei saa omasta työstä eikä työstä, jonka on suorittanut samassa taloudessa asuva henkilö, kuten esimerkiksi avio- tai avopuoliso tai kotona asuva lapsi tai heidän hallinnassaan oleva yritys. Periaatteessa vähennyksen saa vain teetetyn työn osuudesta, eikä siihen liittyvistä matkakuluista tai tarvikkeista. Myöskään käytetyn koneen osuudesta ei voi saada kotitalousvähennystä. Verotuksessa kotitalousvähennyksen piiriin kuuluvan työn osuus on arvioitava, jos työtä tehdään työkoneella, jolla on merkittävä osuus kokonaiskustannuksista.

Ulkomailla teetetyt työt

Vuoden 2013 alusta lukien verovelvollinen, jolla on Suomessa verotettavaa tuloa, on saanut vähentää Suomen verotuksessa kotitaloudessa tehdystä työstä maksamastaan työkorvauksesta myös silloin, kun työ on tehty **toisessa Euroopan talousalueen maassa**. Verovelvollisen on tosin osoitettava, että työkorvauksen saajalla ei ole olennaisia verotukseen liittyviä maksu- ja ilmoitusten laiminlyöntejä tai kirjanpidon laiminlyöntejä. Lisäksi työkorvauksen saajan on oltava merkitty kyseisessä valtiossa Suomen ennakkoperintärekisteriä vastaavaan rekisteriin.

²³ Kuolinpesä voi saada verovähennyksen vainajan kuolinvuodelta siinä tapauksessa, että henkilö oli vielä eläessään tilannut ja maksanut kotitalousvähennykseen oikeuttavan työn. Muutoin vain kuolinpesän osakkaat voivat vähentää esimerkiksi kuolinpesään kuuluvan asunnon tai vapaa-ajan asunnon korjaus- ja perusparannustyön kustannukset, jos he ovat kuolinpesän osakkaina asuneet asunnossa ja maksaneet kotitalousvähennykseen oikeuttavasta työstä aiheutuneet kustannukset.

²⁴ Omakotitalojen omistajien haluttiin vaihtavan esimerkiksi sähkö- ja öljylämmityksensä ilmastoystävällisempään ja pitkän päälle halvempaan pelletti- ja maalämpöjärjestelmään. Aiemmin pientalojen omistajille oli mahdollisuus saada avustuksia lämmitystapamuutoksiin asuntojen korjaus-, energia- ja terveyshaitta-avustuksista annetun lain nojalla, mutta nyt yhteiskunnan tuen on haluttu kanavoituvan pientalojen omistajille lähinnä vähemmän byrokraattisen kotitalousvähennyksen kautta.

Verovähennyksen enimmäismäärien ehdot

Verovähennyksen suuruutta on muutettu useasti vuodesta 2001 lukien. Huomattava parannus tehtiin vuonna 2003, jolloin ennakkoperintärekisteriin merkitylle yritykselle tai yrittäjälle sekä yleishyödylliselle yhdistykselle maksetusta työkorvauksesta myönnettävä vähennys nousi 40 prosentista 60 prosenttiin, millä oli suuri merkitys työvaltaisissa kotitalous-, hoito- ja hoivatöissä. Samalla vähennys myönnettiin palkan sivukulujen lisäksi maksetusta palkasta kymmenen prosentin suuruisena. Vuonna 2005 palkasta saatu verovähennystä korotettiin 30 prosenttiin.

Vuodesta 2009 lukien kotitalousvähennyksen verovelvolliskohtainen enimmäismäärä nousi 3 000 euroon kaikissa vähennyksen piiriin kuuluvissa työsuoritteissa. Korotus oli suurin oman ja vapaa-ajan asunnon kunnossapito- ja perusparannustöissä, joissa verovähennyksen enimmäismäärä oli aiemmin 1 150 euroa. Tällä haluttiin edistää etenkin pientalojen energiatehokkuutta parantavia hankkeita ja ympäristöystävällisiä lämmitystapamuutoksia.²⁵ Vuodesta 2012 lukien verovähennyksen ehtoja heikennettiin voimakkaasti valtiontaloudellisista syistä.

Heikennykset koskivat verovähennyksen enimmäismäärää ja työkorvausosuutta (ml. maksettu palkka). Verovähennyksen enimmäismäärä alennettiin 2 000 euroon ja työkorvausosuutta laskettiin 45 prosenttiin. Heikennykset ja leikkaukset hidastivat etenkin kotitalousten sekä hoiva- ja hoitotöiden kasvua. Lisäksi kotitalousvähennykseen oikeuttavasta työstä maksetusta palkasta vähennyskelpoista oli enää 15 prosenttia aieman 30 prosentin sijasta. Vuodesta 2014 lukien vähennyksen enimmäismäärää nousi kuitenkin 2 400 euroon verovelvollista kohden.

Vuosina 2017-19 voimassa olleiden säännösten mukaan verovelvolliset saivat vähentää 50 prosenttia arvonlisäverollisesta työkorvauksesta, jos työ on ostettu ennakkoperintärekisteriin merkityltä tuloveronalaista toimintaa harjoittavalta yrittäjältä tai yritykseltä. Jos kotitalous oli palkannut työntekijän työsuhteeseen, vähentää voi 20 prosenttia palkasta ja palkkaan liittyvät työnantajan sivukulut. Suomen kesällä 2019 toimintansa aloittanut Marinin (Rinteen) hallitus on kuitenkin heikentänyt kotitalousvähennyksen ehtoja vuoden 2020 alusta lukien.

Tällä hetkellä verovelvollinen voi vähentää 40 prosenttia arvonlisäverollisesta työkorvauksesta, jos työ on ostettu ennakkoperintärekisteriin merkityltä tuloveronalaista toimintaa harjoittavalta yrittäjältä tai yritykseltä. Yleishyödylliselle yhteisölle maksetusta työkorvauksesta voi vähentää myös 40 prosenttia, jos työ on tavanomaista kotitaloustyötä tai hoiva- ja hoitotyötä, vaikka yhteisö ei olisi ennakkoperintärekisterissä tai eikä harjoita tuloveronalaista toimintaa.²⁶ Verovähennyksen enimmäismäärä on kalenterivuodelta 2 250 euroa verovelvollista kohden.

Jos verovelvollinen on palkannut työntekijän, vähentää voi 15 prosenttia maksetusta palkasta ja palkkaan liittyvät työnantajan sivukulut. Palkansaajan osuus työeläke- ja työttömyysvakuutusmaksusta ei oikeuta vähennykseen. Säännökset ovat samanlaiset kaikissa vähennyksen käyttöalaa kuuluvissa työsuorituksissa. Täyden vähennyksen saa palvelutuottajalle maksetuista 5 875 euron suuruisista työkorvauksista ((5 875 euroa *

²⁵ Kotitalous-, hoito- ja hoivatöissä verovähennyksen enimmäismäärä oli nostettu 2 300 euroon jo vuonna 2006.

²⁶ Remonttitöissä yleishyödyllistä yhteisöä kohdellaan kuitenkin samoin kuin yrityksiä.

40 %) miinus sata) = 2 350 euroa). Puolisoista vähennyksen voi saada kumpikin erikseen.²⁷²⁸ Vähennyksen omavastuu on 100 euroa.

2.2 Verovähennyksen kokonaismäärä

Verohallinnon tilastojen mukaan **kotitalousvähennykseen oikeuttavien työkustannusten** kokonaissumma oli Suomessa 1,162 miljardia euroa vuonna 2018. Vuodesta 2014 kasvua oli 13,0 prosenttia. Kotitalousvähennykseen oikeuttavia kustannuksia ovat yritykseltä, yrittäjältä tai muulta yhteisöltä (jatkossa *palveluntuottaja*) ostetun palvelun työkustannusosuudet ja kotitalouden suoraan palkkaaminen henkilöiden työvoimakustannukset. Varsinaisen **kotitalousvähennyksen arvo** oli 459 miljoonaa euroa.²⁹³⁰ **Verovähennyksen saajia** oli 444 747 henkilöä.

Verohallinnon tilastojen mukaan vähennykseen oikeuttavista kustannuksista 97 prosenttia muodostui Suomessa yksityisten palveluntuottajien työkorvauksista vuonna 2018 (Taulukko 5). Niistä 76 prosenttiyksikköä kertyi asuntojen ja vapaa-ajan asuntojen remonttitoista. Kotitaloustöiden työkorvausosuus oli 18 prosenttiyksikköä ja hoiva- ja hoitotöiden kolme prosenttiyksikköä. Vuoteen 2014 verrattu vähennykseen oikeuttavien työkorvausten kasvu oli voimakkainta kotitaloustöissä (27 %), mutta vähennyksen saajien lisääntyä eniten hoiva- ja hoitotoissa (29 %).

Taulukko 5 Kotitalousvähennyksen oikeuttavat kustannukset palvelutyypeittäin (remontit, kotitalous-, hoiva- ja hoitotyöt) Suomessa 2018 (Lähde: Verohallinnon tilastot)

	Milj. euroa	Osuus, %
<i>Palveluntuottajan työkorvaus:</i>		
- Remonttityöt	884,3	76,2
- Kotitaloustyö	203,4	17,5
- Hoiva- ja hoitotyö	34,1	2,9
- <i>Yhteensä</i>	<i>1121,8</i>	<i>96,6</i>
<i>Palkat ja palkan sivukulut:</i>		
- Remonttityöt	21,1	1,8
- Kotitaloustyö	13,9	1,2
- Hoiva- ja hoitotyö	4,7	0,4
- <i>Yhteensä</i>	<i>39,7</i>	<i>3,4</i>
Kaikki yhteensä:		
- Remonttityöt	905,4	78,0
- Kotitaloustyö	217,3	18,7
- Hoiva- ja hoitotyö	38,8	3,3
- Yhteensä	1161,5	100,0

²⁷ Jos verot eivät riitä vähennyksen tekemiseen tai vähennys ylittää enimmäismäärän, Verohallinto vähentää automaattisesti vähentämättä jääneen määrän puolison veroista. Vähennys tehdään samalla tavalla kuin se olisi tehty, jos puoliso itse olisi vähennystä vaatinut. Kotitalousvähennys on kuitenkin kalenterivuosi-kohtainen. Jos verot eivät riitä kattamaan koko kotitalousvähennystä, vähentämättä jäänyttä osaa ei voi siirtää seuraaville vuosille. Tosin esimerkiksi remonttitoiden vähennystä voidaan jakaa eri kalenterivuosille palvelun tuottajan laskutuksen mukaan.

²⁸ Yhteisomistuksessa olevissa asunnoissa ja vapaa-ajan asunnoissa verovähennyksen voi saada jokainen osakas, joka on osallistunut verovähennyksen oikeuttavan työn kustannuksiin. Tämä mahdollistaa sen, että verovähennystä kertyy paljon suuristakin remonttitoista. Remonttikustannuksia voidaan jakaa myös lähisukulaisten kesken.

²⁹ Verovähennys oli keskimäärin 40 prosenttia vähennykseen oikeuttavista kustannuksista.

³⁰ Jos vähentämättä jäänyt kotitalousvähennys otetaan huomioon, oli verovähennys 450 miljoonaa euroa. Vähentämättä oli jäänyt noin kahdeksan miljoonaa euroa. Syynä saattoi olla, että kaikilla henkilöillä (eläkeläiset, yms.) ei ollut riittävästi verotettavaa tuloa, josta vähennyksen olisi voinut tehdä.

Kaikista verovähennyksen saajista 49 prosenttia oli naisia, mutta myönnetystä verovähennyksen määrästä miesten osuus oli 53 prosenttia vuonna 2018. Työmarkkina- tai sosioekonomisen aseman mukaan luokiteltuna 40 prosenttia verovähennyksen saajista oli eläkeläisiä, 51 prosenttia palkansaajia, kuusi prosenttia yrittäjiä ja pääomatulojen saajia (maatalouden harjoittajat, elinkeinonharjoittajat ja yhtiömuotoisten yritysten yrittäjät) ja kolme prosenttia muita. Verovähennyksen määrästä eläkeläisten osuus putosi 37 prosenttiin ja palkansaajien osuus nousi 53 prosenttiin.

Kotivähennyksen käyttö lisääntyy tulojen kasvaessa. Suomessa keskimäärin 35 prosenttia yli 75 000 euroa vuodessa ansainneista hyvätuloisista hyödynsi kotitalousvähennystä. Verovähennyksen arvosta hyvätuloisten osuus oli 20 prosenttia, vaikka heitä oli neljä prosenttia kaikista tulonsaajista. Sitä vastoin alle 20 000 euroa ansainneista pienituloisista vain kolme prosenttia hyödynsi kotitalousvähennystä. Lisäksi heidän osuutensa kotitalousvähennyksen arvosta oli yksitoista prosenttia, vaikka heitä oli 42 prosenttia kaikista tulonsaajista (Taulukko 6).

Taulukko 6 Kotitalousvähennyksen käyttö tulonsaajaryhmittäin Suomessa kaikissa palvelutyypeissä (remontit, kotitalous-, hoiva- ja hoitotyöt) yhteensä 2018, % (Lähde: Verohallinnon tilastot).

Tuloluokka, euroa	Osuus tulonsaajista, %	Verovähennyksen käyttäjät tulonsaajista, %	Osuus verovähennyksen saajista, %	Osuus verovähennyksen arvosta, %
Alle 20 000	41,6	3,2	14,2	10,8
20 000-34 999	28,3	9,1	28,0	27,1
35 000-54 999	19,7	13,0	27,8	27,8
55 000- 74 999	6,0	20,9	13,7	14,2
Vähintään 75 000	4,4	34,9	16,4	20,1
Yhteensä	100,0	9,2	100,0	100,0

2.3 Yksityiset hoiva- ja hoito- ja kotitaloustyöt

Suomessa kotitalousvähennykseen oikeuttavat työ kustannukset olivat **hoiva- ja hoito- töissä ja kotitaloustöissä** 256 miljoonaa euroa vuonna 2018. Kustannuksista kotitalouksien suoraan palkkaamien työntekijöiden työvoimakustannukset olivat 19 miljoonaa euroa ja ulkopuolisille palveluntuottajille maksetut (arvonlisäverolliset) työkorvausosuudet olivat 237 miljoonaa. Palveluostajien maksamat työkorvausosuudet eivät kuitenkaan vastaa palveluntuottajille maksettua summaa, sillä niistä puuttuvat lähtökohteisesti vähennyskelvottomat kustannukset.

Vähennyskelvottomia kustannuksia ovat esimerkiksi laite- ja materiaalikustannukset, matkakulut ja kuljetuskustannukset. Verohallinto kysyy verovelvollisilta palvelujen arvonlisäverollisen kokonaislaskutuksen määrän ja vähennyskelvottomien kustannusten osuuden. Näitä bruttokustannustietoja ei ole julkaistu, sillä ne eivät ole luotettavia.³¹ Verohallinnon vuonna 2011 teettämän selvityksen mukaan vähennyskelvottomien erien

³¹ Virheet syntyvät esimerkiksi siinä, kun molemmat puolisoista hakevat samasta työstä kotitalousvähennystä, he ilmoittavat kokonaiskustannuksiksi kokonaissumman eivätkä omaa osuutta. Siten laskun kokonaissummiin tulee paljon tuplamääriä.

osuus on hoiva- ja hoito- ja kotitaloustöissä keskimäärin kuitenkin ainoastaan 10-15 prosenttia palvelujen kokonaislaskutuksesta.³²

Siten kotitaloudet maksoivat Suomessa kotitalousvähennykseen oikeuttavista hoiva- ja hoitotöistä sekä kotitaloustöistä yhteensä 292 miljoonaa euroa vuonna 2018, jos palveluntuottajille maksettujen vähennyskeltottomien kustannusten osuus olisi 15 prosenttia palvelun arvonlisäverollisesta kokonaislaskutuksesta. Summasta yksityisille palveluntuottajille maksettu bruttosumma oli arviolta 273 miljoonaa euroa. Palveluntuottajille maksetusta arvonlisäverollisesta bruttosummasta kertynyt liikevaihto oli karkeasti arvioiden 228 miljoonaa euroa vuonna 2018.³³

Liikevaihtoarvioon päästään siten, että **kotitaloustöiden** kokonaislaskutuksesta vähennetään yleisen verokannan mukainen 24 prosentin arvonlisävero. Sen sijaan **hoiva- ja hoitotöiden** osalta oletetaan, että ne koostuvat lähinnä arvonlisäverottomista yksityisistä sosiaalihuollon palveluista. Hoiva- ja hoitotöiden myynnin arvonlisäverottomuuden oletus perustuu kotitalousvähennysjärjestelmässä siihen, että arvonlisäverolain (1501/1993) mukaan arvonlisäveroa ei suoriteta yksityisestä sosiaalihuoltona tapahtuvasta palvelujen ja tavaroiden myynnistä.^{34,35}

Palvelunostajien profiili

Ulkopuolisilta palveluntuottajilta **kotitaloustöitä** verovähennyksellä ostaneista henkilöistä 16 prosenttia oli pienituloisia alle 20 000 euroa vuodessa ansaitsevia, mutta verovähennykseen oikeuttavista kustannuksista heidän osuutensa oli vain kaksitoista prosenttia. Vähintään 55 000 euroa ansaitsevien osuus verovähennyksen saaneista oli 34 prosenttia, mutta verovähennykseen oikeuttavista työkorvauksista osuus oli 45 prosenttia. Hyvätuloisten merkitys korostuu, jos verovähennyksiä saaneiden määrä suhteutetaan kaikkien samaan tuloluokkaan kuuluvien veronmaksajien määrään.

Hoiva- ja hoitotöissä verovähennys painottuu kuitenkin hieman paremmin pienituloisille kuin kotitaloustöissä, sillä alle 20 000 euroa vuodessa ansaitsevien osuus verovähennyksen saajista oli 29 prosenttia ja vähennykseen oikeuttavista kustannuksista 23 prosenttia vuonna 2018. Pienituloisten suuri osuus hoiva- ja hoitotöiden asiakkaista ja verovähennykseen oikeuttavista työkorvauksista johtui siitä, että asiakkaista 69 prosenttia oli eläkeläisiä. Heidän osuutensa vähennykseen oikeuttavista kustannuksista oli peräti 76 prosenttia vuonna 2018.

Ikääntyneiden eläkeläisten merkitys vielä selvemmin asiakkaiden ikäjakaumaa noudattavissa tilastoissa, sillä **hoiva- ja hoitotöissä** vähintään 75 vuotta täyttäneiden osuus verovähennyksen saajista oli 59 prosenttia ja vähennykseen oikeuttavista kustannuksista

³² Lith, Pekka: Kotitalousvähennysjärjestelmä Suomen kansantaloudessa. Selvitys kotitalousvähennyksen alaisten palvelujen tuottajista, käyttäjistä ja järjestelmän kehittämistarpeista, Verohallinnon ilmiöselvitys 14/2011, Helsinki 2011

³³ Kotitalousvähennykseen oikeuttavat työvoimakustannukset (palkat ja sivukulut) olivat 19 miljoonaa euroa, joten palveluntuottajien saama laskennallinen liikevaihto (ml. materiaali- ja matkakulut, yms.) ja työvoimakustannukset olivat yhteensä noin 247 miljoonaa euroa vuonna 2018.

³⁴ Sosiaalihuoltona pidetään valtion ja kunnan tarjoamia palveluja sekä sosiaaliviranomaisen valvomaa yksityistä palvelutuotantoa, jonka tarkoituksena on huolehtia lasten ja nuorten huollosta, lasten päivähoitosta, vanhusten huollosta, kehitysvammaisten huollosta, muista vammaisten palveluista ja päihdehuollosta.

³⁵ Tarkkojen arvioiden esittäminen kotitalousvähennyksen alaisten palvelujen arvonlisäverokohtelusta on hankalaa. Esimerkiksi järjestömuotoisten palvelun tuottajien myynti voi olla lähtökohtaisesti arvonlisäverotonta, jos ne eivät ole tuloverovelvollisia toiminnastaan. Lisäksi osalla pienistä palveluntuottajista ei ole ylipäättään arvonlisäverovelvollisia, jos vuotuinen myynti jää alle 10 000 euroon.

74 prosenttia. **Kotitaloustöiden** asiakkaista eläkeläiset muodostivat 46 prosenttia vuonna 2018, joskin heidän osuutensa jäi alle 39 prosenttiin verovähennykseen oikeuttavista kustannuksista. Palkansaajien osuus verovähennykseen oikeuttavien kotitaloustöiden kustannuksista oli edelleen yli 50 prosenttia.

Kokonaisuudessaan voidaan todeta, että verovähennyksen myönteiset yhteiskunnalliset vaikutukset kasvaisivat, jos etenkin ikääntynyt väestöosa hyödyntäisi enemmän omaaloitteisesti kotitalousvähennyksen tarjoamia mahdollisuuksia arjessa selviytymisen palveluissa (kotitaloustöissä sekä hoiva- ja hoitotyöissä). Verohallinnon tilastojen mukaan vain kuusi prosenttia eläkeläisistä hyödyntää verovähennystä näissä palveluissa. 75 vuotta täyttäneiden piirissä suhdeluku oli 9-10 prosenttia, mutta potentiaalinen palvelujen tarve on ikäryhmässä suurempi.

Taulukko 7 Kotitalousvähennyksen saajat ja verovähennykseen oikeuttavat kustannukset hoiva- ja hoitotyöissä sekä kotitaloustöissä tuloluokittain Suomessa 2018 (Lähde: Verohallinnon tilastot)

	Osuus saajista: Kotitaloustyö, %	Osuus saajista: Hoiva ja hoitotyö, %	Osuus kustannuksista: Kotitaloustyö, %	Osuus kustannuksista: Hoiva- ja hoitotyö, %	Kotitalous- ja hoitotyön saajia koko tuloluokassa, %
Alle 20000 euroa	16,2	28,6	12,4	23,3	1,5
20000-34999 euroa	25,1	30,6	21,4	30,6	3,4
35000-54999 euroa	23,7	18,8	21,7	19,9	4,5
55000-74999	13,8	8,8	14,0	9,5	8,3
Väh. 75000 euroa	21,2	13,2	30,5	16,9	17,8
Yhteensä	100,0	100,0	100,0	100,0	3,8
Saajat yhteensä, lkm	166613	14325			
Kustann. yht., euroa			217336054	38792830	

Taulukko 8 Kotitalousvähennyksen saajat ja verovähennykseen oikeuttavat kustannukset hoiva- ja hoitotyöissä sekä kotitaloustöissä työmarkkina-aseman mukaan Suomessa 2018 (Lähde: Verohallinnon tilastot)

	Osuus saajista: Kotitaloustyö, %	Osuus saajista: Hoiva ja hoitotyö, %	Osuus kustannuksista: Kotitaloustyö, %	Osuus kustannuksista: Hoiva- ja hoitotyö, %	Kotitalous- ja hoitotyön saajia koko tuloluokassa, %
Palkansaaja	46,4	23,9	51,0	12,9	3,6
Eläkeläinen	45,9	69,3	38,8	75,6	5,9
Yrittäjä	6,3	5,6	8,8	10,8	6,2
Muu saaja	1,4	1,2	1,4	0,7	0,3
Yhteensä	100,0	100,0	100,0	100,0	3,8
Saajat yhteensä, lkm	166613	14325			
Kustann. yht., euroa			217336054	38792830	

Taulukko 9 Kotitalousvähennyksen saajat ja verovähennykseen oikeuttavat kustannukset hoiva- ja hoitotöissä sekä kotitaloustöissä ikäluokittain Suomessa 2018 (Lähde: Verohallinnon tilastot).

	Osuus saajista: Kotitaloustyö, %	Osuus saajista: Hoiva- ja hoitotyö, %	Osuus kustannuksista: Kotitaloustyö, %	Osuus kustannuksista: Hoiva- ja hoitotyö, %	Kotitalous- ja hoitotyön saajia koko tulo- luokassa, %
Alle 35 vuotta	6,2	4,3	5,3	2,0	0,8
35-44 vuotta	16,2	13,1	18,9	7,6	4,1
45-54 vuotta	15,7	6,0	19,2	4,1	3,9
55-64 vuotta	16,7	6,5	17,3	4,8	3,9
65-74 vuotta	17,7	11,2	15,2	7,9	4,3
Yli 74 vuotta	27,4	58,9	24,1	74,2	9,4
Yhteensä	100,0	100,0	100,0	100,0	3,8
Saajat yhteensä, lkm	166613	14325			
Kustann. yht., euroa			217336054	38792830	

Kustannukset alueellisesti

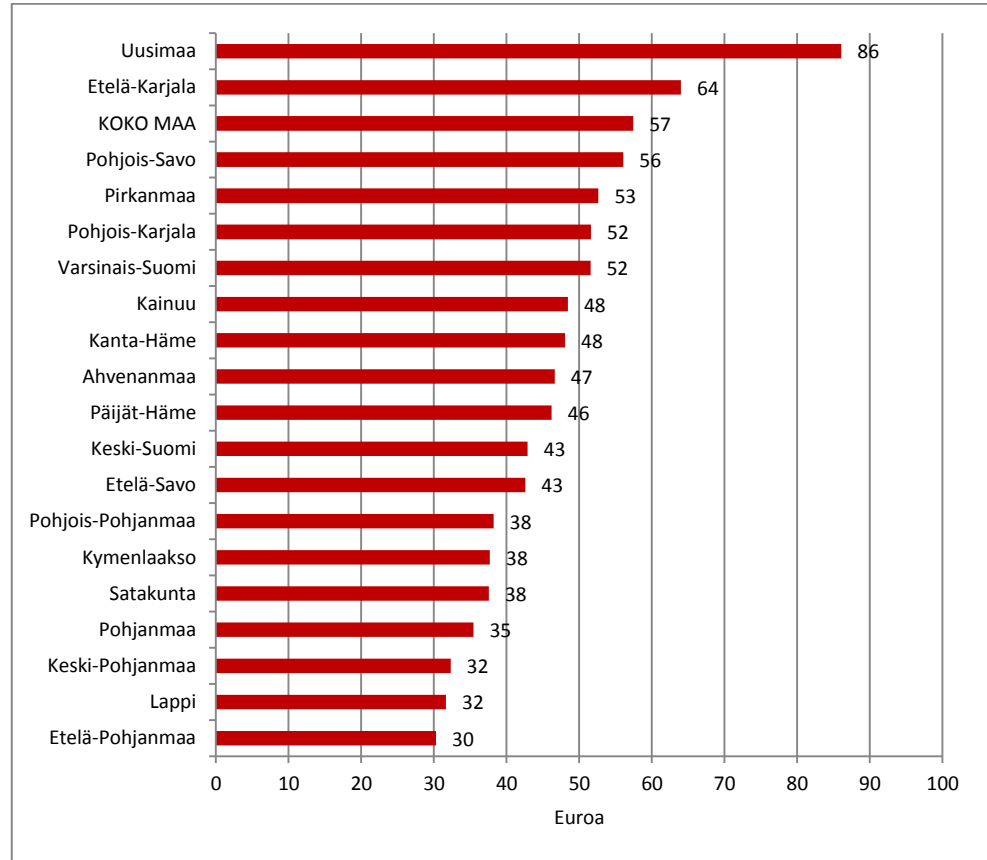
Alueellisesti tarkasteltuna verovähennyksen oikeuttavat kustannukset olivat kotitaloustöissä ja hoiva- ja hoitotöissä tuntuvasti suurimmat Uudellamaalla vuonna 2018. Uudellamaalla asuvien asiakkaiden osuus oli 45 prosenttia, mikä oli paljon enemmän kuin maakunnan 18 vuotta täyttäneestä väestöstä (30 %) vuonna 2018. Uudellamaalla myös verovähennyksen arvo yhtä asukasta kohden oli selvästi suurin (86 euroa). Suhdeluku oli keskimääräistä suurempi myös Etelä-Karjalassa (64 euroa). Kaikkein alhaisin se oli Lapissa, Etelä- ja Keski-Pohjanmaalla (Kuvio 7).

Taulukko 10 Kotitalousvähennyksen saajat ja verovähennykseen oikeuttavat kustannukset hoiva- ja hoitotöissä sekä kotitaloustöissä Suomessa maakunnittain 2018 (Lähde: Verohallinnon tilastot)

	Kotitaloustyöt, 1000 euroa	Hoiva- ja hoitotyöt, 1000 euroa	Yhteensä, 1000 euroa	Osuus kustannuksista, %
Uusimaa	98425	17005	115430	45,1
Pirkanmaa	19637	2318	21955	8,6
Varsinais-Suomi	17333	2902	20236	7,9
Pohjois-Pohjanmaa	10941	1122	12063	4,7
Pohjois-Savo	8753	2550	11302	4,4
Keski-Suomi	8410	1143	9553	3,7
Päijät-Häme	6291	1326	7618	3,0
Pohjois-Karjala	5441	1503	6944	2,7
Etelä-Karjala	4918	1966	6885	2,7
Satakunta	5789	955	6744	2,6
Kanta-Häme	5676	1002	6678	2,6
Kymenlaakso	4825	624	5449	2,1
Etelä-Savo	4359	828	5188	2,0
Pohjanmaa	3885	1201	5086	2,0
Lappi	4025	604	4629	1,8
Etelä-Pohjanmaa	3845	738	4584	1,8
Kainuu	2276	658	2933	1,1
Keski-Pohjanmaa	1417	295	1712	0,7
Ahvenanmaa	1088	26	1114	0,4
Koko maa	217336	38793	256129	100,0

Kuvio 7

Koti- ja hoivakustannuksiin oikeuttavat kustannukset hoiva- ja hoitotöissä sekä kotitaloustöissä 18 vuotta täyttäneeseen väestöön suhteutettuna maakunnittain 2018, euroa (Lähde: Verohallinnon tilastot)



3 Yksityinen palvelutarjonta

Palvelujen kysyntään perustuvat laskelmat osoittavat, että kotiin vietävien yksityisten palvelujen **liikevaihto** oli Suomessa arviolta 390 miljoonaa euroa vuonna 2018 (ml. kotitalouksien palkkaamat työntekijät). Summasta kuntien ja kuntayhtymien kilpailuttamat ostopalvelut olivat 27 prosenttia, palvelusetelipalvelut yhdeksän prosenttia ja kotitalousvähenykseen oikeuttavat kotitaloustyöt, hoiva- ja hoitotyöt 63 prosenttia. Tilastojen katveeseen voi jäädä Kela-korvauksiin oikeuttavia palveluja, työnantajien maksamia palveluja ja kotitalouksien kokonaan itse maksamia kotiin tuotuja palveluja.

Kotiin vietävien palvelujen **kokonaiskysyntä** oli 1,524 miljardia euroa, jos kuntayhteisöjen oma kotihoidon palvelutuotanto (1,135 mrd. euroa) lasketaan mukaan. Yksityisen toiminnan osuus markkinoista oli koko maassa 25 prosenttia, mutta osuus vaihtelee alueittain. Suurin (yli 30 %) se oli Uudellamaalla, Pirkanmaalla, Etelä-Pohjanmaalla ja Keski-Suomessa. Kooltaan yksityiset palveluntuottajat ovat pieniä, sillä esimerkiksi kotipalvelun toimialalla yrityksistä 71 prosenttia työllisti alle kaksi henkilöä vuonna 2018, mutta pääosa liikevaihdosta ja työllisyydestä kertyy suurempiin yrityksiin.

3.1 Kotipalvelualan yritystoiminta

Kotiin annettavia palveluja tarjoavat yritykset tilastoituvat käytännössä useille toimialoille, mutta pelkästään toimialaluokituksen pohjalta on vaikea selvittää, millainen merkitys kotiin vietävillä palveluilla on kukin toimialan liikevaihdosta tai työllisyydestä. Poikkeuksen muodostaa **kotipalvelun** toimialan, jotka luetaan virallisessa EU toimialaluokituksessa (Nace) sosiaalipalveluihin. Siihen kuuluu kaksi alatoimialaa, jotka ovat kotipalvelut ikääntyneille ja vammaisille (Nace 88101) sekä kotipalvelut muille kuin ikääntyneille ja vammaisille (Nace 88991)

Kotipalvelun toimialalla toimivat yritykset tuottavat laajasti kotihoidon piiriin kuuluvia palveluja, mutta palveluvalikoima poikkeaa yrityksittäin. Kotihoidon palveluntuottajan, joka ei tarjoa ympärivuorokautisia sosiaalipalveluja, on tehtävä ennen toiminnan aloittamista tai olennaista muuttamista **ilmoitus** sen kunnan toimielimelle (perusturvalautakunta, yms.), jossa palveluja tarjotaan.³⁶ Sen jälkeen palveluntuottajat merkitään Sosiaalija terveysalan lupa- ja valvontavirasto Valviran ylläpitämään yksityisten sosiaalihuollon palveluntuottajien rekisteriin.

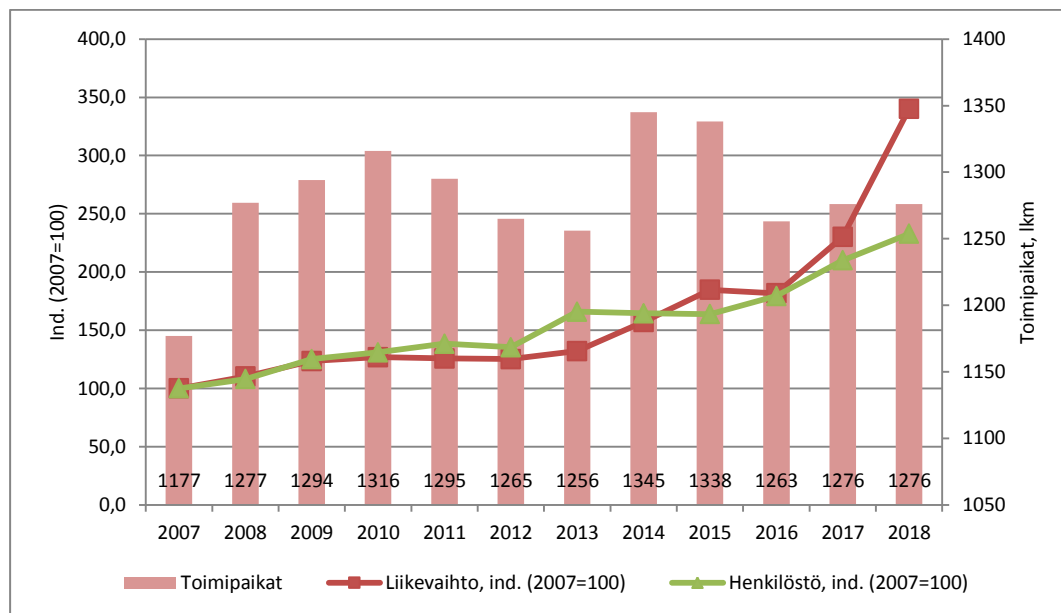
Yksityisten sosiaalihuollon palveluntuottajien rekisteristä on säädetty laissa yksityisistä sosiaalipalveluista (922/2011). Rekisteriin ei talleteta tietoja sellaisista palveluntuottajista, jotka tuottavat sosiaalihuoltolain (1301/2014) mukaan vain kotipalveluihin kuuluvia tukipalveluja tai niihin rinnastettavia palveluja, kuten ateria-, saatto-, siivous- ja kuljetuspalveluja. Sama koskee yksityistä perhepäivähoitoa tai tilapäistä lastenhoitoapua tarjoavia palveluntuottajia. Monet tukipalveluja tuottavat yritykset kuuluvat päätoimialaltaan **siivouspalveluja** (Nace 81) tuottaviin yrityksiin.

Tilastokeskuksen mukaan Suomessa oli 1 169 kotipalvelualan yritystä ja 1 276 alan yritystoimipaikkaa vuonna 2018. Alan yritystoimipaikkojen työllisyys oli 5 110 henkilöä kokovuosityöllisyydellä mitattuna. Liikevaihto oli 285 miljoonaa euroa. Etenkin yritys-

³⁶ Kunta arvioi, että toiminta täyttää lain asettamat vaatimukset. Lakia sovelletaan myös julkisyhteisöjen perustamiin liikeyrityksiin. Toimeksiantosopimukseen perustuva perhehoitolain mukainen perhehoito, omaishoito ja vapaaehtoistyö eivät kuulu lupa- ja ilmoitusvelvollisuuden piiriin.

ten määrä alentunut vuosina 2014-18, mutta toimipaikkojen työllisyys ja reaalin liikevaihto on lisääntynyt tuntuvasti (Kuvio 8). Tämä on merkki yrityskoon kasvusta tai siitä, että markkinoille on tullut monitoimialaisia hoiva-alan yrityksiä, jotka tarjoavat myös kotiin vietäviä avohuollon palveluja.

Kuvio 8 Kotipalvelualojen yritystoimipaikkojen ja niiden työllisyyden ja liikevaihdon määrän kehitys 2007-18 (Lähde: Alueellinen yritystoimintatilasto, Tilastokeskus).



Yritysten kokorakenne

Tilastokeskuksen yritysten rakenne- ja tilinpäätöstilaston mukaan yli 70 prosenttia kotipalvelualan yrityksistä (826 yritystä) työllisti alle kaksi vuosityöllistä vuonna 2018. Nämä ovat enimmäkseen pää- ja sivutoimisten ammatinharjoittajien omistamia **soolo-yrityksiä**, mutta niiden osuus toimialan liikevaihdosta ja työllisyydestä oli ainoastaan yksitoista prosenttia. Runsas viidesosa (278 yritystä) kuului 2-9 henkilöä työllistäviin pientyöntäjiin. Tämän kokoisten yritysten osuudet toimialan työllisyydestä ja liikevaihdoista olivat noin 18-22 prosenttia.

Vähintään kymmenen henkilöä työllistäviä yrityksiä oli vain 65. Tämä oli vain kuusi prosenttia alan yritysten määrästä, mutta niiden osuus toimialan työllisyydestä ja liikevaihdosta nousi 72 prosenttiin vuonna 2018. Yritysmuotoisten palveluntuottajien rinnalla kotipalvelualalla toimi 25 järjestömuotoista palveluntuottajaa, joiden henkilöstö oli 240 henkilöä ja laskennallinen liikevaihto 16 miljoonaa euroa vuonna 2018.³⁷ Näin ollen yksityisen kotipalvelun kaikki 1 194 toimipaikkaa työllistivät Suomessa 4 840 henkilöä ja niiden liikevaihto oli 323 miljoonaa euroa.

Yrittäjät ja palkansaajat

Tilastokeskuksen yritysten rakenne- ja tilinpäätöstilastossa yritysten (ja toimipaikkojen) henkilöstö jaetaan palkansaajiin ja yrittäjiin. Eriteltyjä tietoja ei julkaista Tilastokeskuksen avoimilla verkkosivuilla, vaan ne on teetettävä erikseen maksullisena toimeksianto-

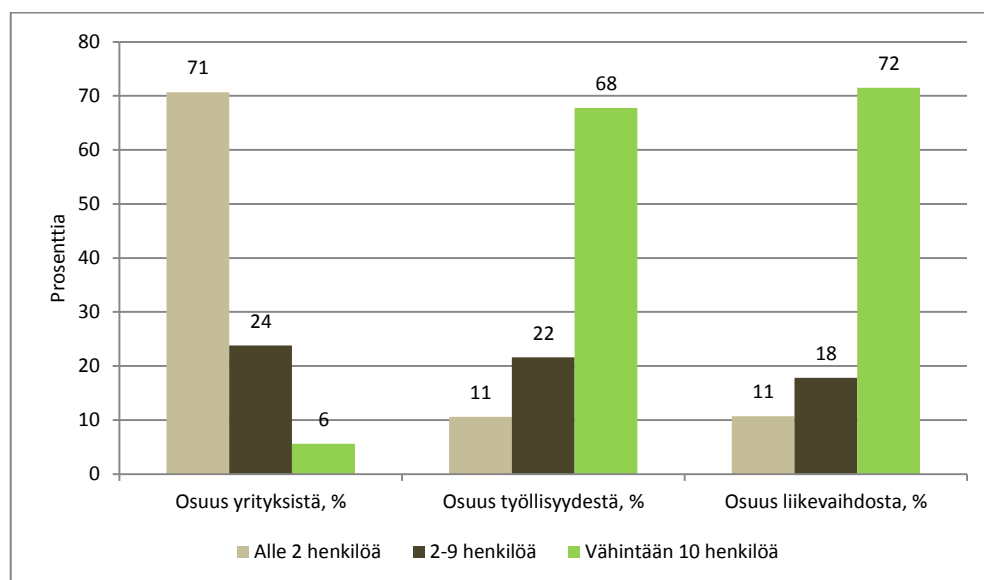
³⁷ Järjestömuotoisten toimipaikkojen laskennallinen liikevaihto on arvioitu kertomalla niiden henkilöstö vastaavan toimialan yritystoimipaikkojen liikevaihto per henkilöstö –suhteella.

na. Vuonna 2018 kotipalvelun henkilöstöstä 13 prosenttia oli yrittäjiä (560 henkilöä). Palkansaajia oli 87 prosenttia ja palkkasumma oli 127 miljoonaa euroa, eli 42 prosenttia liikevaihdosta. Alan palkkasumma oli palkansaajaa kohden laskettuna 31 560 euroa, kun se oli noin 28 000 euroa vuonna 2012.

Osa-aikaiset yrittäjät

Tilastokeskuksen yritysten rakenne- ja tilinpäätöstilaston perusteella arvioituna alle kaksi henkilöä työllistävistä kotipalvelun yrityksistä (826 kpl) **osa-aikaisten yrittäjien** omistamia oli 125 yritystä. Osa-aikaisuus on määritelty siten, että yritys on yksityinen kotimainen eikä kuulu mihinkään konserniin ja työllistää kokovuosityöllisyydellä mitattuna 0,1-0,4 henkilöä. Maassamme toimi lisäksi arviolta 101 osa-aikaista kotipalvelun yritystä, jotka eivät sisällyneet Tilastokeskuksen vuositilastoihin, sillä ne eivät täyttäneet vuositilastoon pääsyn kriteereitä vuonna 2018.³⁸

Kuvio 9 Kotipalvelualojen yritykset henkilöstön kokoluokittain 2018 (Lähde: Yritysten rakenne- ja tilinpäätöstilasto, Tilastokeskus).



Voidaan todeta, että pääosa kotiin vietävistä palveluista ovat luonteeltaan sellaisia, että niiden tuottaminen ei edellytä suurta yrityskokoa, joten pienet (10-49 henkilön yritykset) ja mikrokokoiset yritykset ja järjestöt hallitsevat kotiin annettavien yksityisten palvelujen markkinoita, kun puhutaan kuntien ostopalveluista, palveluseteleistä ja kotitalousvähennykseen oikeuttavista palveluista. Tosin yksinyrittäjien yritykset eivät paini samassa sarjassa kuin vaikkapa pientyönantajat ja niitä suuremmat työnantajayritykset tai järjestömuotoiset palveluntuottajat.

Kunnan kilpailuttamat ostopalvelut ovat keskittyneet keskimääräistä isompiin kotipalvelualalla toimiviin yrityksiin ja järjestöihin. Palvelusetelipohjainen toiminta kohentaa mikroyritysten asemaa markkinoilla. Merkittävä osa kotipalvelun yrityksistä, jotka ovat tai voisivat olla potentiaalisia kotiin annettavia palveluja tarjoavia yrityksiä, on kuitenkin

³⁸ Yritys on jäänyt vuositilastojen ulkopuolelle, koska ei ole täyttänyt yhtäkään seuraavista ehdoista: henkilöstö yli 0,5 tai liikevaihto yli 11 598 euroa tai taseen loppusumma yli 170 000 euroa. Vuositilastojen ulkopuolelle jääneet kotipalvelun yritykset nostavat toimialan yritysten todellisen kokonaismäärän 1 270 yritykseen vuonna 2018. Vuositilastoihin sisältyvien ja niiden ulkopuolelle jääneiden osa-aikaisten yritysten työllisyys oli yhteenlaskettu vain 39 henkilöä kokovuosityöllisyydellä arvioituna.

kin sooloyrityksiä tai muutaman henkilön yrityksiä. Niiden asema on parhain kotitalousvähennykseen oikeuttavissa palveluissa, sillä niihin sisältyy vähiten sääntelyä, julkista rekisteröintiä ja ammatilliseen pätevyyteen liittyviä vaatimuksia.

Toimipaikat alueellisesti

Alueellisia ja ajantasaisia tilastoja yksityisen kotipalvelualan toimipaikoista on saatavilla Tilastokeskuksen **toimipaikkalaskurin** helmikuun 2020 tiedoista.³⁹ Sen mukaan toimialalla oli talvella 1 357 yritysten ja järjestöjen toimipaikkaa, joista 80 prosenttia työllisti alle viisi henkilöä. Toimipaikoista 12 prosenttia työllisti 5-19 henkilöä ja neljä prosenttia vähintään 20 henkilöä. Vajaa neljännes toimipaikoista sijaitsi Uudellamaalla, mikä on vähemmän kuin monilla muilla yksityisillä palvelualoilla. Kooltaan suurimmat toimipaikat löytyvät Uudeltamaalta ja Pirkanmaalta (Taulukko 11).

Taulukko 11 Kotipalvelualojen yritysten ja järjestöjen toimipaikat kokoluokittain ja alueittain helmikuussa 2020, kpl (Lähde: Alueellinen yritystoimintatilasto, Tilastokeskus).

	Yhteensä	Kokoluokka tuntematon	Alle 5 hen- kilöä	5-9 henki- löä	10-19 henkilöä	Väh. 20 henkilöä
Uusimaa	323	10	272	22	7	12
Pirkanmaa	158		131	11	4	12
Varsinais-Suomi	112	3	92	9	3	5
Keski-Suomi	85	1	71	6	3	4
Kanta-Häme	72		53	6	8	5
Pohjois-Pohjanmaa	70	2	58	5	4	1
Pohjois-Savo	65	1	57	3	2	2
Päijät-Häme	58	4	40	4	5	5
Satakunta	53		47	2	2	2
Kymenlaakso	51	1	41	2	3	4
Etelä-Savo	48	1	39	4	3	1
Etelä-Pohjanmaa	43	2	35	3	1	2
Pohjois-Karjala	43	1	34	2	6	
Etelä-Karjala	41	1	33	3	4	
Lappi	39	1	26	11		1
Pohjanmaa	27		23	3		1
Keski-Pohjanmaa	12	2	6	3	1	
Kainuu	8		5	2	1	
Ahvenanmaa	1				1	
Koko maa	1357	50	1089	101	59	58
<i>Osuus, %</i>	<i>100,0</i>	<i>3,7</i>	<i>80,3</i>	<i>7,4</i>	<i>4,3</i>	<i>4,3</i>

³⁹ Toimipaikkalaskuri perustuu Tilastokeskuksen yritys- ja toimipaikkarekisteri YTR:n toimipaikka-aineistoon. Se sisältää liiketoiminnasta arvolisäverovelvollisten ja/tai työnantajina toimivien yritysten, elinkeinonharjoittajien ja voittoa tavoittelemattomien yhteisöjen toimipaikat toimialoittain, henkilöstön kokoluokittain ja alueittain (postinumerot, kunnat, maakunnat, yms.). Maatilataloudesta ovat mukana työnantajina toimivat tilat.

3.2 Palvelutarjonnan rakenne

Kotiin vietävien palvelujen tuottajat eivät rajoitu vain yrityksiin, joiden päätoimialana on kotipalvelu, vaan toimintaa harjoitetaan yrityksissä, joiden päätoimialana voi olla jokin muu sosiaali- ja terveysterveystyö. Asia ilmenee Saimaan ammattikorkeakoulun puitteissa vuonna 2016 tehdystä kyselystä tai tutkimalla Valviran yksityisten sosiaali- ja terveysterveystyö tuottajien rekisteriä, josta löytyy kotisairaanhoidon, kotisairaalahoidon, jalkaterapiaa ja muuta fysioterapiaa tarjoavia palveluntuottajia. Myös siivouspalvelu on yleinen palveluntuottajien toimiala.⁴⁰

Valviran rekistereissä oli yli 1 500 yksityistä kotipalvelujen tuottajaa vuonna 2018. Kotisairaanhoidon tarjosi noin 300 palveluntuottajaa ja kotisairaalahoidon kymmenen palveluntuottajaa. Osalla palveluntuottajista päätoimialana ovat ympärivuorokautiset asumispalvelut, jotka tarvitsevat toiminnalleen valvontaviranomaisen luvan.⁴¹ Terveysterveystyötoimialalla (Nace 86) potentiaalisia kotiin vietävien palveluja tarjoavien yritysten tavallisimpia toimialoja olivat lääkäriasemapaalvelut, fysioterapiapaalvelut tai yrittäjät olivat muiden terveysterveystyötoimialojen ammatinharjoittajia.⁴²

Myös yksityisten terveysterveystyötoimialojen tuottaminen on Suomessa luvanvaraista toimintaa. Asiasta on säädetty laissa yksityisestä terveysterveystyötoimialasta (152/1990), jonka mukaan terveysterveystyötoimialan palveluntuottajalla on oltava aluehallintoviranomaisen lupa terveysterveystyötoimialan palvelujen antamiseen. Luvan tarvitsee yksittäinen henkilö, yritys tai järjestö, joka tuottaa terveysterveystyötoimialan palveluja. Ammatinharjoittajat eivät lupia tarvitse, mutta heidän on tehtävä asiasta ilmoitus aluehallintoviranomaiselle. Valtakunnallisena lupa- ja valvontaviranomaisena toimii Valvira.⁴³

Kotisairaanhoidon on yksityisillä lääkäriasemilla silti vain sivutoimiala muun toiminnan rinnalla (yleis- ja erikoislääkärivastaanotot, laboratorio- ja kuvantamispalvelut lääkäriasemalla). 2010-luvulla osa hoiva- ja hoitoalan yrityksistä on alkanut tarjota **kotilääkäripalveluja**. Kotilääkäritoiminnassa lääkäri tutkii ja arvioi tilanteen asiakkaan kotona, määrää oikean lääkehoidon ja suunnittelee mahdollisen jatkohoidon, antaa lähetteen tarvittaviin laboratorio- ja kuvantamistutkimuksiin ja kirjoittaa lääkeresepit. Myös laboratoriokokeista voidaan ottaa asiakkaan kotona.

Kokonaisuudessaan voidaan todeta, että kotiin vietävien palvelujen rakenteesta ei ole olemassa kattavia hallinnollisia tilastoja. Yksi käytössä olevista materiaaleista on Saimaan AMK:lle Etelä-Karjalassa syksyllä 2016 tehty kyselytutkimus. Siinä pääosa (70 %) vastanneista ilmoitti päätoimialakseen kotipalvelun, kotihoidon tai siivouksen. Loput olivat terveysterveystyötoimialan ammatinharjoittajia, kuten fysioterapeutteja ja jalkahoitajia. Potentiaalisten palveluntuottajien toimialarakenteen, joka perustui osin Saimaan AMK:n laatimaan yrityslistaa, oli vielä monipuolisempi (Kuvio 10).

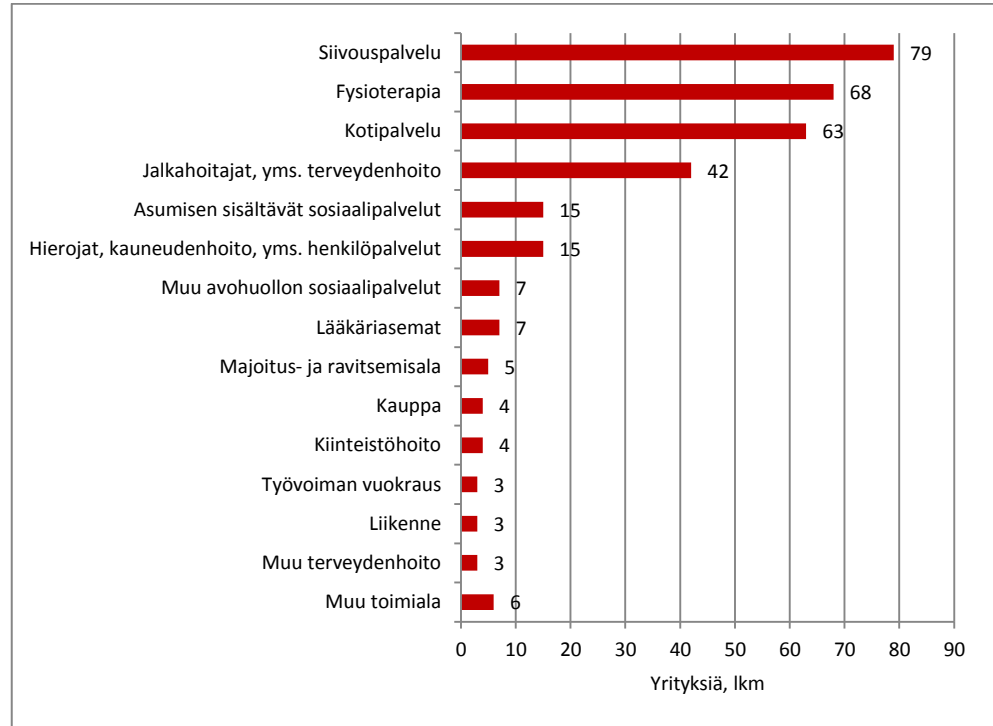
⁴⁰ Tukipalvelujen, kuten siivouspalvelujen tuottajia ei rekisteröidä Valviran ylläpitämään rekisteriin.

⁴¹ Asiasta on säädetty laissa yksityisistä sosiaalipalveluista (922/2011).

⁴² Muita terveysterveystyötoimialan ammatinharjoittajia ovat mm. jalkaterapeutit, kuntoutuksijat, psykologit tai puheterapeutit.

⁴³ Valvira ohjaa aluehallintovirastoja ja kuntia toimialansa lainsäädännön toimeenpanossa ja myöntää yksityisille palveluntuottajille luvat silloin, kun palveluja tarjotaan useamman kuin yhden aluehallintoviranomaisen alueella. Valvira ja aluehallintoviranomaiset ylläpitävät myös yksityisten palveluntuottajien rekisteriä.

Kuvio 10 Potentiaaliset kotiin vietäviä palveluja (SoTe-palvelut ml. tukipalvelut) tuottaneet yritykset toimialoittain Etelä-Karjalassa 2016, lkm (Lähde: Saimaan AMK:n yrityslista; Yritysrekisteri, Tilastokeskus).



Palveluntuottajista 311 oli yritysmuotoisia. Kolmannen alan yhteisöjä (järjestöjä) oli 13. Järjestöt ovat keskimääräistä suurempia ja ne tuottivat pääasiassa ikääntyneiden ja erityisryhmien asumispalveluja.⁴⁴ Tosin pääosa (60 %) palveluntuottajista oli pää- ja sivutoimisten yksinyrittäjien omistamia yrityksiä, jos henkilöstöltään tuntemattomia ei oteta lukuun. 2-9 henkilön pientyönantajia oli runsas neljännes ja 10-49 työllistäviä pieniä yrityksiä kymmenesosa. Keskisuuria ja suuria yrityksiä oli vain seitsemän, mutta niiden työllisyys- ja liikevaihto-osuus oli 43 prosenttia (Taulukko 12).

Taulukko 12 Potentiaaliset kotiin vietäviä palveluja (SoTe-palvelut ml. tukipalvelut) tuottaneet palveluntuottajat kokoluokittain Etelä-Karjalassa 2016 (Lähde: Saimaan AMK:n yrityslista; Yritysrekisteri, Tilastokeskus).

Yrityksen kokoluokka, henkilöä	Yrityksiä, lkm	Henkilöstä, lkm	Osuus, %	Liikevaihto, milj. euroa	Osuus, %
Vähintään 50 henkilöä	7	718	42,9	50,5	42,6
10-49 henkilöä	26	555	33,2	40,7	34,4
2-9 henkilöä	68	284	17,0	19,9	16,8
1 henkilöä	112	105	6,3	6,4	5,4
Alle 1 henkilöä	38	10	0,6	1,0	0,8
Ei tietoa ⁴⁵	73	-	-	-	-
Yhteensä	324	1672	100,0	118,4	100,0

⁴⁴ Suurten potentiaalisten palveluntuottajien joukossa oli valtakunnallisesti toimivia terveys- ja hoiva-alan yrityksiä.

⁴⁵ Pääosa tähän ryhmään kuuluvista palveluntuottajista oli alle kaksi henkilöä työllistäviä pää- ja sivutoimisia yksinyrittäjiä. Joukossa saattoi olla myös uusia yrityksiä, joiden henkilöstöstä ei ollut ajantasaista tietoa

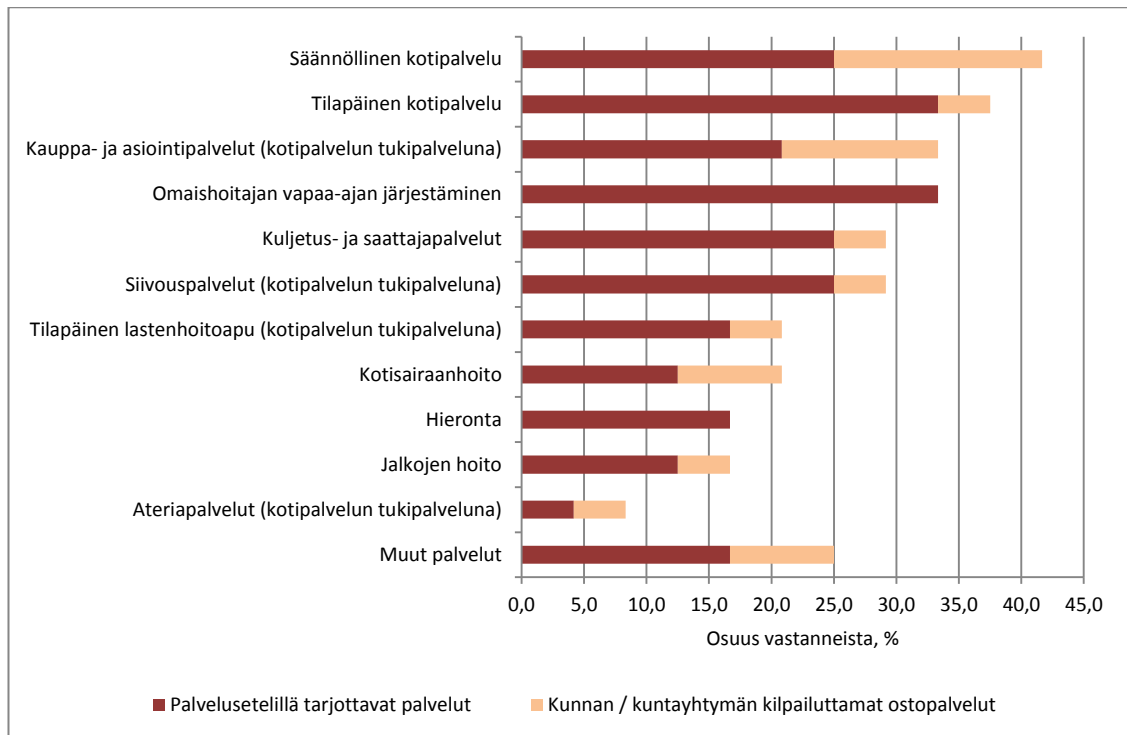
Kuntien rahoittamien palvelujen tarjonta Etelä-Karjalassa

Saimaan AMK:n vuonna 2016 tekemä kysely Etelä-Karjalassa osoitti, että yksityiset palveluntuottajat myyvät monenlaisia kokonaan tai osittain kuntien varoin rahoitettuja palveluja asiakkaiden koteihin. Kokonaan julkisiin varoin rahoitettuja palveluja olivat kuntayhteisöt kilpailuttamat yksityiset kotihoidon asiakaspalvelut, mutta niihin ei sisälly asiakkaan valintaa, sillä järjestämisvastuulla olevien kuntien ja kuntayhtymien viranomaiset olivat valinneet palvelujen piiriin tulevat asiakkaat. Näiden vaihtoehtona olivat maakunnassa kotihoidon palvelusetelit.

Palveluseteliin liittyy asiakkaan valinta ja mahdollinen asiakkaan omavastuuosuus. Siten palvelusetelit eivät ole kokonaan julkisin verovaroin rahoitettuja palveluja. Palvelusetelipalvelujen merkitys on pienille palveluntuottajille tärkeämpi kuin kuntayhteisöjen kilpailuttamat ostopalvelut. Kilpailutuksiin osallistuminen vaatii määrättyä yrityskokoa ja hankintapelisääntöjen tuntemusta, mikä puuttuu monilta pieniltä toimijoilta. Hankintalainsäädännön uudistus on saattanut parantaa pienten palveluntuottajien asemaa vuodesta 2017 lukien, mutta tästä ei tutkittua tietoa.

Saimaan AMK:n kyselyjen mukaan tärkeimpiä julkisin varoin kokonaan tai pääosin rahoitettuja palveluja olivat Etelä-Karjalassa vuonna 2016 **säännöllinen ja tilapäinen kotipalvelu**, minkä jälkeen tulivat kauppa- ja asiointipalvelut ja omaishoitajan lakisääteisen tai muun vapaa-ajan järjestämistä koskevat palvelut. Seuraavaksi tärkeimpiä olivat siivouspalvelut sekä kuljetus- ja saattajapalvelu. Kyselystä ilmeni, että yksityiset palveluntuottajat halusivat laajentaa toimintaansa etenkin kauppa- ja asiointipalveluihin sekä kuljetus- ja saattajapalveluihin.

Kuvio 11 Pienten ja mikroyritysten (ml. järjestöt) kotiin toimittamat tärkeimmät kunta-rahoitteiset palvelut Etelä-Karjalassa 2016, prosenttia yrityksistä (Lähde: Saimaan AMK:n kysely 2016).⁴⁶



⁴⁶ Kysely kohdistettiin alle 50 henkilöä työllistäville yrityksille ja yhteisöille (pienet yritykset ja mikroyritykset, yms.)

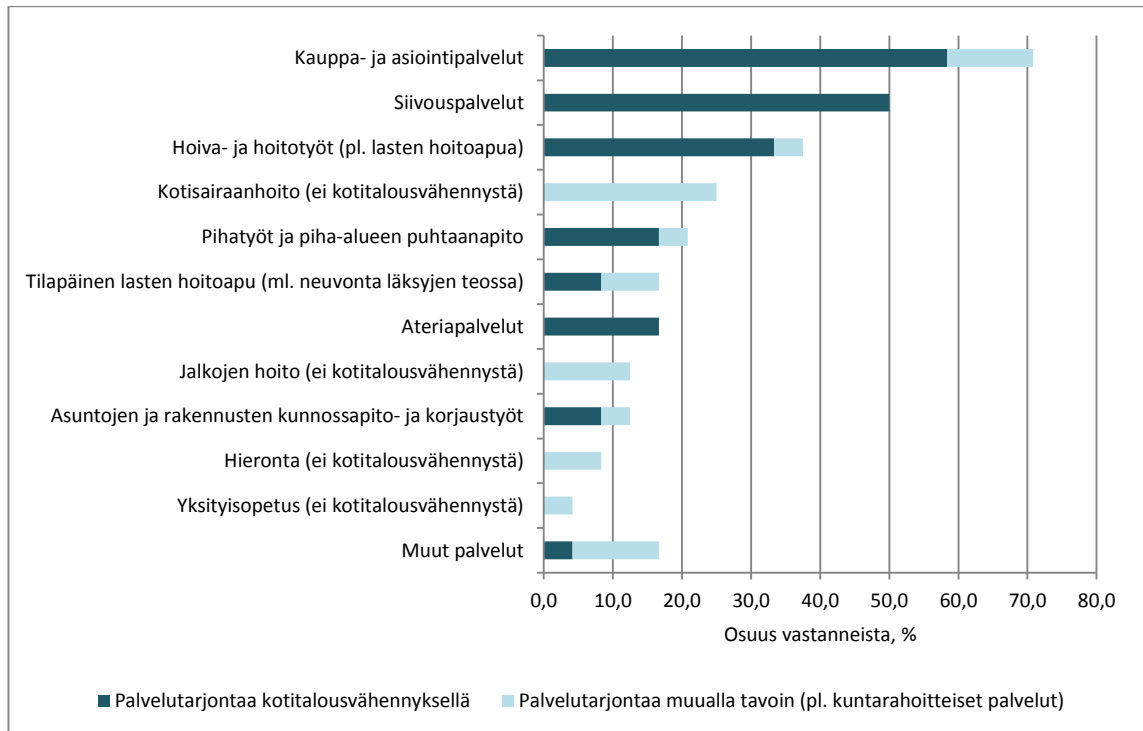
Kotivähennykseen oikeuttavien palvelujen tarjonta Etelä-Karjalassa

Kotitalousvähennyksen verotuki on **implisiittinen palveluseteli**, johon liittyy vahva asiakkaan valinta. Verotuella parannetaan palvelunkäyttäjän ostovoimaa. Verovähennykseen oikeuttavat kotitalous-, hoiva- ja hoitotyöt ovat pääosin samoja kuin palvelusetelillä hankittavat kotipalvelut ja niihin liittyvät tukipalvelut, minkä takia osa yrityksistä myy palvelujaan palveluseteleillä ja kotitalousvähennyksellä. Esimerkkejä ovat määrätty arvonnalisäverottomat hoiva- ja hoitopalvelut, tilapäinen lastenhoitoapu, siivouspalvelut, ateriapalvelut tai saatto- ja asiointipalvelut.

Kotitalousvähennys eroaa palvelusetelistä siten, että se on kaikkien verovelvollisten käytettävissä. Sen sijaan palveluseteliin asiakkaalla ei ole subjektiivista oikeutta, sillä palvelusetelin käyttöönotosta päätetään kunnallisissa luottamuselimissä ja sen myöntäminen riippuu sosiaali- ja terveydenhoidon ammattilaisen tekemän palvelutarpeen arvioinnista sekä palvelu- ja hoitosuunnitelmasta. Palvelusetelissä julkinen tuki on silti suurempi kuin kotitalousvähennyksen verotuki. Lisäksi palvelusetelin käyttöala on SoTe-palveluissa laajempi kuin kotitalousvähennyksessä.

Saimaan AMK:n kyselyjen mukaan pieniltä palveluntuottajilta oli ostettu kotitalousvähennyksellä etenkin kauppa- ja asiointipalveluja, siivous- ja ateriapalveluja ja erilaisia hoiva- ja hoitotyitä, jotka ovat pitkälti samoja palveluja kuin palveluseteleillä hankitut palvelut ja kuntayhteisöjen ostopalvelut. Arvonnalisäverottomat terveydenhuollon palvelut (kotisairaanhoito, jalkojen hoito ja hieronta) eivät kuulu kotitalousvähennyksen piiriin, mutta niiden tarjoamista kotitalouksille kotiin voidaan tukea muulla tavoin (Kelan hoitokorvaukset, työnantajat).

Kuvio 12 Pienten ja mikroyritysten (ml. järjestöt) kotiin toimittamat kotitalousvähennyksen alaiset palvelut ja muut yksityisesti rahoitetut palvelut Etelä-Karjalassa 2016, prosenttia yrityksistä (Lähde: Saimaan AMK:n kysely 2016).⁴⁷



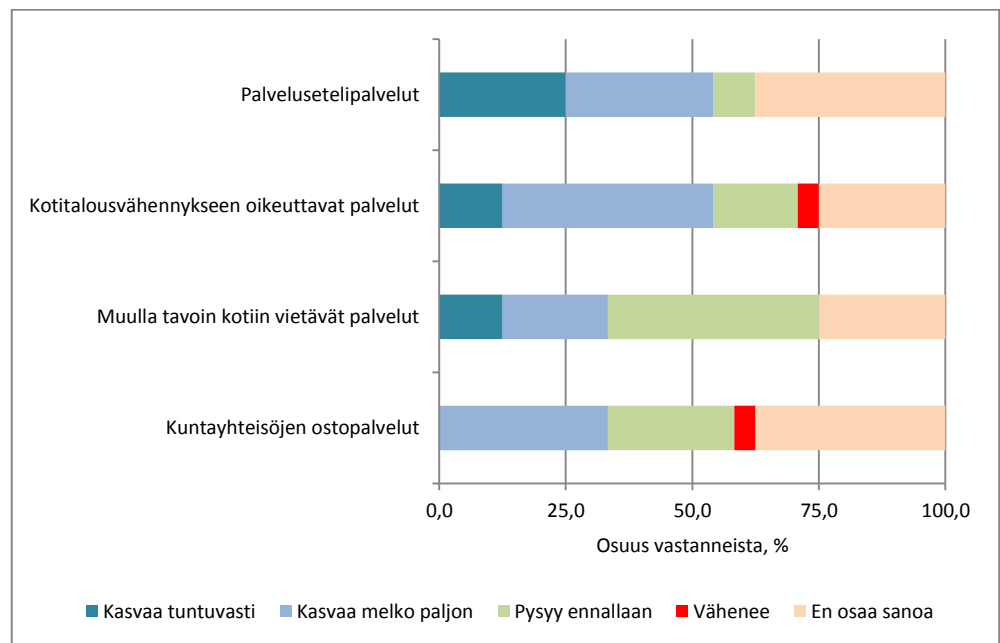
⁴⁷ Kysely kohdistettiin alle 50 henkilöä työllistäville yrityksille ja yhteisöille (pienet yritykset ja mikroyritykset, yms.)

Kotiin vietävien palvelujen merkitys

Se, että palveluntuottajalle on valmius tai halukkuus tarjota palvelua, ei vielä kerro siitä, mikä on niiden merkitys yrityksen liiketoiminnassa. Saimaan AMK:n kyselyjen mukaan kotitalousvähennykseen oikeuttavilla palveluilla oli **tärkein** merkitys kotiin vietävissä palveluissa, kun asiaa mitattiin osuudella yksityisten palveluntuottajien liikevaihdosta. Kuntarahoitteisilla palvelueteleillä ja suorilla ostopalveluilla on merkitystä osalle palveluntuottajista, mutta monille niillä ei ole merkitystä. Lisäksi osa palveluntuottajista tarjosi muitakin kuin kotiin vietäviä palveluja.

Saimaan AMK:n vuonna 2016 tekemässä kyselyssä palveluntuottajilta tiedusteltiin näkemyksiä myös palvelujen kysynnän kasvusta vuosina 2017-18. Pienestä vastaajien määrästä johtuen tuloksiin kannatti suhtautua varauksella, mutta palvelusetelipohjaisella palveluntuotannolla oli myönteisimmät näkymät. Kyselyyn osallistuneista neljännes uskoi palvelusetelipalvelujen kysynnän lisääntyvän tuntuvasti ja yli 25 prosenttia arveli niiden kysynnän kasvavan hieman. Myös kotitalousvähennykseen alaisten palvelujen kysynnän arvioitiin kehittyvän suotuisasti.

*Kuvio 12 Kotiin vietävien palvelujen kysynnän arvioitu kasvu Saimaan AMK:n kyselyyn osallistuneiden **pienien ja mikroyritysten** (ml. järjestöt) mukaan Etelä-Karjalassa vuosina 2017-18, prosenttia kyselyyn vastanneista (Lähde: Saimaan AMK:n kysely 2016).⁴⁸*



3.3 Kotitalousvähennyksen alaisten palvelujen tuottajat

Verohallinnon erillisselvityksenä tuottamien tilastojen mukaan kotitalousvähennykseen oikeuttavien rakentamispalvelujen sekä **hoiva-, hoito- ja kotitaloustöiden** palveluntuottajia oli yhteensä 60 727 vuonna 2018. Näistä hoiva-, hoito- ja kotitaloustöitä toimitti 32 046 palveluntuottajaa. Osa palvelujen tuottajista on voinut toimittaa remonttitoita sekä hoiva-, hoito- ja kotitaloustöitä (*jatkossa kotiin vietävät palvelut*). Kotiin vie-

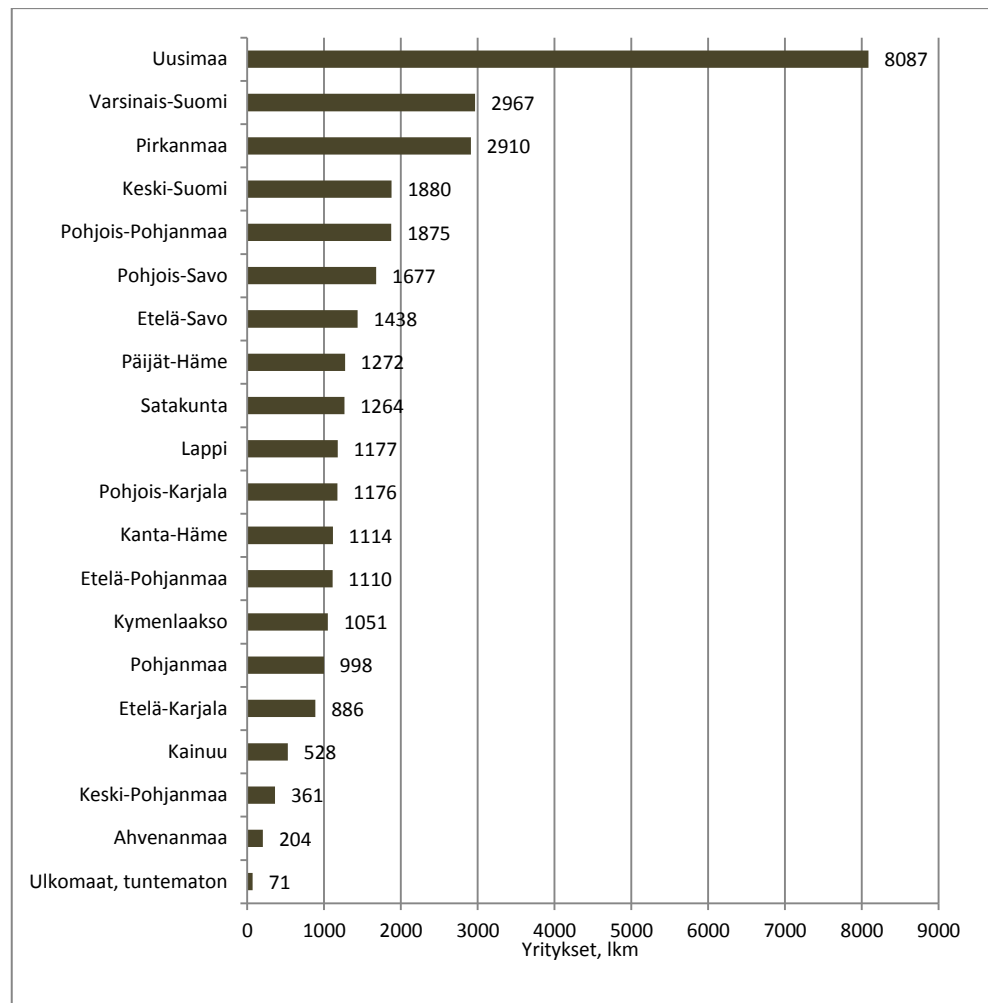
⁴⁸ Kysely kohdistettiin alle 50 henkilöä työllistäville yrityksille ja yhteisöille (pienet yritykset ja mikroyritykset, yms.)

tävien palvelujen tuottajista yksityisiä elinkeinonharjoittajia (ammatin- ja liikkeenharjoittajat) oli 47 prosenttia ja osakeyhtiöitä 40 prosenttia.

Henkilöyhtiöiden osuus palveluntuottajista oli seitsemän prosenttia ja muiden yritysmuotojen viisi prosenttia. Muut yritysmuodot sisältävät myös säätiö- ja yhdistysmuotoiset palvelujen tuottajat. Kotiin vietävien palvelujen tuottajat jakaantuvat useille eri päätoimialoille, joista yleisimmät ovat rakentaminen, hallinto- ja tukipalvelut (siivous, yms.), sosiaali- ja terveystalvet, maa-, metsä- ja kalatalous sekä muu palvelutoiminta (järjestötoiminta, yms.). Monialaisuus näkyi myös Saimaan Ammattikorkeakoulun tekemästä vuoden 2016 kyselytutkimuksesta.

Alueellisesti neljäs palveluja vuonna 2018 tuottaneista yrityksistä sijaitsi Uudella maalla, jos lähtökohtana ovat yritysten kotipaikkakunnat. Yhdeksän prosentin osuuksiin päästiin Pirkanmaalla ja Varsinais-Suomessa, kuuden prosentin osuuksiin Keski-Suomessa ja Pohjois-Pohjanmaalla sekä viiden prosentin osuuksiin Pohjois- ja Etelä-Savossa. Vuonna 2018 hoiva-, hoito- ja kotitaloustöitä tarjonneista yrityksistä 87 prosenttia oli yhä toiminnassa lokakuussa 2019. Rekistereiden mukaan toimintansa lopettaneita oli yksitoista prosenttia yrityksistä.

Kuvio 13 Kotitalousvähennyksen alaisia hoiva-, hoito- ja kotitaloustöitä tuottaneet palveluntuottajat kotipaikkakunnan mukaan maakunnittain 2018 (Lähde: Verohallinto).

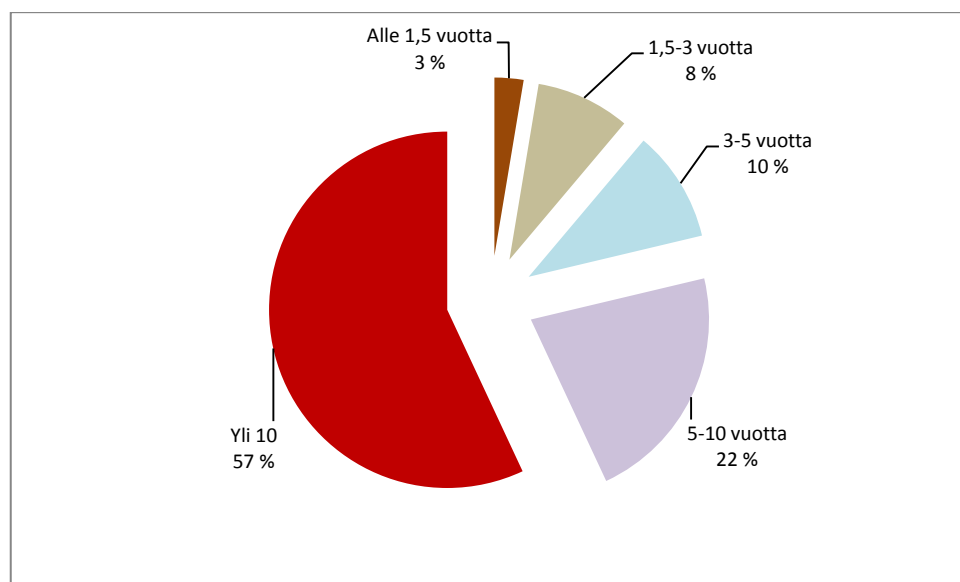


Verohallinnon tilastojen mukaan **ennakkoperintärekisterissä** yrityksistä oli 94 prosenttia (30 119 yritystä) lokakuussa 2019. Kuusi prosenttia (1 927 yritystä ja järjestöä) ei ollut ennakkoperintärekisterissä. Ennakkoperintärekisterin ulkopuolelle jäämisen pääsyyinä oli (57 %) toiminnan lakkaaminen. Toiseksi yleisin syy oli verovelkojen kasautuminen (12 %). Seuraavaksi tärkeimpiä syitä olivat yritysjärjestelyt (sulautuminen) (9 %), konkurssi (8 %), oma-aloitteisten verojen veroilmoitusten laiminlyönti (5 %) ja veroilmoituksen (tuloverotus) laiminlyönti (5 %).

Säännöllisiä työnantajia, jotka olivat verohallinnon työnantajarekisterissä, kotiin vietävien palvelujen tuottajista oli vain 39 prosenttia. Loput olivat yksinyrittäjien omistuksessa olevia yrityksiä tai muita ei-työnantajia. Arvonlisäverorekisterissä palvelujen tuottajista oli 88 prosenttia. Ei-arvonlisäverovelvollisia oli kaksitoista prosenttia. Syynä voi olla, että palvelumyynti ei ole ylittänyt arvonlisäverollisen toiminnan alarajaa (10 000 euroa). Järjestöjen osalta kyse voi olla siitä, että toiminta ei ole tuloverovelvollisia eikä siten myöskään arvonlisäverovelvollista.

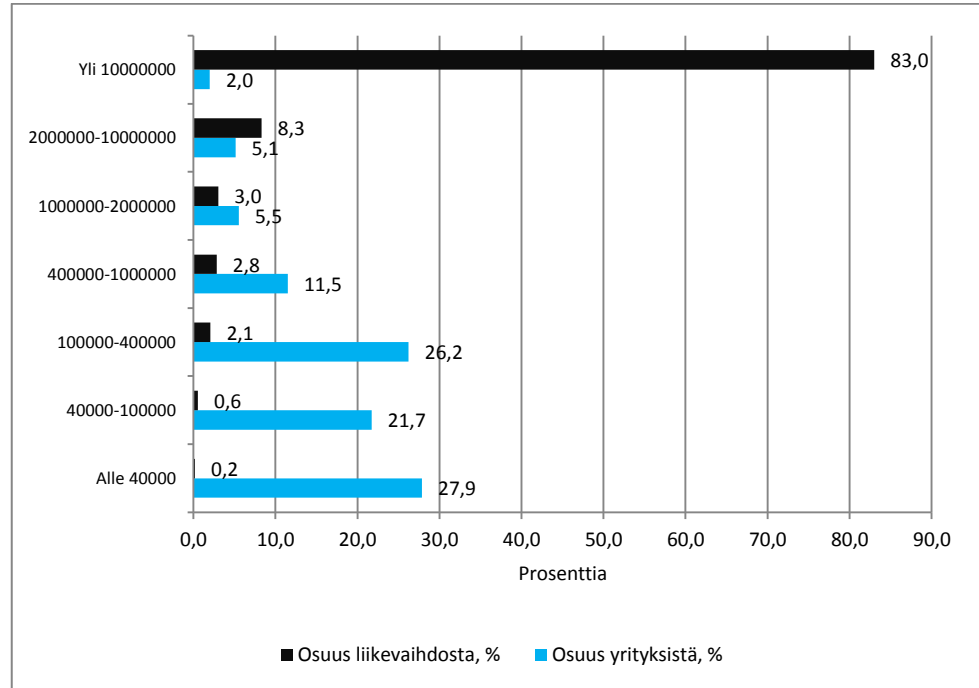
Pääosa (57 %) kotiin vietäviä palveluja tuottaneista yrityksistä oli toiminut yli kymmenen vuotta. Vähintään viisi vuotta toiminnassa olleita oli 79 prosenttia yrityksistä. Korkeintaan kolme vuotta toimineita oli yksitoista prosenttia (Kuvio 14). Palveluja tuottavat yritykset ovat keskimäärin pieniä. Noin 50 prosenttia kuului yrityksiin, joissa liikevaihto oli alle 100 000 euroa vuonna 2018. Noin 38 prosentissa liikevaihto oli 0,4-1,0 miljoonaa euroa. Kahdessa toista prosentissa liikevaihto oli yli miljoona euroa, mutta niiden osuus yritysten kokonaisliikevaihdosta oli 94 prosenttia.

Kuvio 14 Kotitalousvähennyksen alaisia hoiva-, hoito- ja kotitaloustöitä tuottaneet palvelutuottajat toiminta-ajan (pl. toiminta-aika tuntematon) mukaan 2018 (Lähde: Verohallinto).



Kuvio 15

Kotitalousvähennyksen alaisia hoiva-, hoito- ja kotitaloustöitä tuottaneet palvelutuottajat kokonaisliikevaihdon (pl. ei liikevaihtotietoa) mukaan 2018 (Lähde: Verohallinto).



Yritysten taloudellinen asema ja verovelat

Verohallinnon tilastojen perusteella voidaan tutkia kotitalousvähennyksen alaisia hoiva-, hoito- ja kotitaloustöitä tarjoavien yritysten taloudellista asemaa vuonna 2018. Niiden mukaan **kannattavuus** oli hyvä 49 prosentilla ja heikko 39 prosentilla yrityksiä. Kannattavuutta on mitattu tässä suhteuttamalla tilikauden tulos liikevaihtoon. Tulos kuvastaa tulo-rahoituksen riittävyyttä. Tulos oli käytännössä negatiivinen 14 prosentilla yrityksiä. Negatiivinen tulos vähentää organisaation pääomaa ja rahoitusmahdollisuuksia, mikä heikentää edelleen toiminnan jatkuvuutta.

Yrityksen vakavaraisuutta ja pitkäaikaista maksuvalmiutta on kuvattu velkaantumisas-teella (velat/oma pääoma). **Vakavaraisuus** oli hyvällä tasolla 57 prosentilla, tyydyttävä 10 prosentilla ja heikko 33 prosentilla yrityksiä. Lyhyen ajan **maksuvalmiutta** kuvaa sen sijaan lyhytaikaisten velkojen määrään suhteutettu rahoitusomaisuus. Se oli hyvällä tasolla 55 prosentilla, tyydyttävä 20 prosentilla ja heikko 25 prosentilla yrityksiä. **Oma pääoma** oli negatiivinen 14 prosentilla yrityksillä. Negatiivinen oma pääoma heikentää yrityksen kykyä selviytyä velvoitteistaan.

Verovelkaa oli 17 prosentilla eli 5 468 yrityksellä lokakuussa 2019. Verovelalla tarkoi-tetaan eräpäivän jälkeen maksamatta olevaa veroa. Verovelan määrä kuvastaa yrityksen maksukyvyttömyyttä, mutta se voi liittyä joskus myös harmaaseen talouteen. Verovel-kaisista yrityksiä kymmenellä prosenttiyksiköllä verovelan määrä oli alle 5 000 euroa ja seitsemällä prosenttiyksiköllä yli 5 000 euroa. Määrällisesti verovelat keskittyvät pariin prosenttiin yrityksiä, joiden verovelkojen määrä on yli 30 000 euroa ja osuus kaikista kohdejoukon verovelosta 73 prosenttia.

Taulukko 13 Kotitalousvähennyksen alaisia hoiva-, hoito- ja kotitaloustöitä tuottaneiden yritysten taloudellinen asema (pl. tilanne tuntematon) 2018 (Lähde: Verohallinto)

	Kannattavuus	Velkaantuneisuus	Maksuvalmius
Tilanne heikko, %	39,4	32,9	24,9
Tilanne tyydyttävä, %	12,0	10,0	20,5
Tilanne hyvä, %	48,6	57,2	54,6
Yhteensä, %	100,0	100,0	100,0
Tarkastelussa yrityksistä, %	74,8	69,9	61,2

Taulukko 14 Kotitalousvähennyksen alaisia hoiva-, hoito- ja kotitaloustöitä tuottaneiden yritysten verovelkaluokittelu lokakuussa 2019 (Lähde: Verohallinto)

	Yritykset, lkm	Osuus yrityksistä, %	Osuus verovelloista, %
Ei verovelkaa	26 578	82,9	-
Verovelka alle 5 000 euroa	3 295	10,3	4,7
Verovelka 5 000-30 000 euroa	1 623	5,1	22,5
Verovelka yli 30 000 euroa	550	1,8	72,8
Yhteensä	32 046	100,0	100,0

3.4 Yksityisen ja julkisen toiminnan markkinaosuudet

Kotiin vietävien palvelujen kokonaiskysyntä oli Suomessa noin 1,524 miljardia vuonna 2018. Arvio saadaan, kun kuntayhteisöjen oman kotihoidon palvelutuotannon arvoon (tuotos) lisätään kuntayhteisöjen yksityisiltä palveluntuottajilta hankkimien kotihoidon asiakaspalvelujen ja palvelusetelien arvo (liikevaihto) sekä yksityisten palveluntuottajien kotitalousvähennyksen alaisista kotitalous-, hoiva- ja hoitotöistä saama laskennallinen liikevaihto.⁴⁹ Palvelujen kokonaisarvosta julkisyhteisöjen osuus 75 prosenttia ja yksityisten palveluntuottajien 25 prosenttia.

Yksityisen palvelutuotannon arvosta (liikevaihdosta) kuntien kotihoidon asiakaspalvelujen osuus oli 107 miljoonaa (7,0 %-yksikköä), kotihoidon palvelusetelien 36 miljoonaa (2,3 %-yksikköä) ja kotitalousvähennykseen oikeuttavien palvelujen 246 miljoonaa euroa (16,2%-yksikköä). Palveluntuottajien liikevaihdosta voi puuttua Kansaneläkelaitos **Kela-korvausten** piirissä olevia kotiin tuotuja palveluja, **työnantajien** maksamia palveluja tai kotitalouksien kokonaan itse maksamia palveluja, mutta puuttuvien tilastotietojen vuoksi niiden arviointi on lähes mahdotonta.

Kela-korvausten piirissä oleviin palveluihin voidaan lukea muun muassa lääkärin lähetteen perustuvat fysioterapiapalvelut. Työnantajien maksamiin yksityisiin palveluihin kuuluvat **työnantajan työntekijälleen järjestämä sairaan lapsen hoito**. Tuloverolain (1535/1992) mukainen säännös on ollut voimassa vuodesta 2000 lukien. Sen mukaan työnantajan kautta järjestettyä sairaan lapsen hoitoa ei ole katsottu työntekijälle verotet-

⁴⁹ Kotitalousvähennyksen alaisten palvelujen liikevaihdon pohjana ovat verovähennyksen oikeuttavien kotitalous-, hoiva- ja hoitotöiden kokonaiskustannukset palveluntuottajille (273 milj. euroa) sekä palkoista ja niiden sivukuluista (19 milj. euroa). Laskelmissa on otettu huomioon verovähennyksen ulkopuoliset kustannukset (matkat, materiaalit, yms.) sekä kotitaloustöiden kokonaiskustannuksiin liittyvät arvonnlisäverot.

tavaksi eduksi. Aika, jolloin lastenhoitopalvelua voidaan verottomasti käyttää, on 2-4 päivää samaa sairautta kohden.⁵⁰

Maakunnittain tarkasteltuna Uudenmaan osuus oli neljännes kotiin vietävien palvelujen kokonaisarvosta vuonna 2018, joskin osuus oli maakunnan väestöosuutta pienempi (30 %). Palvelujen kokonaisarvo nousi yli sataan miljoonaan myös Pirkanmaalla, Varsinais-Suomessa ja Pohjois-Pohjanmaalla (Taulukko 15). Yksityisen palvelutuotannon osuus oli selvästi keskiarvoa suurempi Uudellamaalla, Keski-Suomessa, Pirkanmaalla ja Etelä-Pohjanmaalla. Selvästi keskitasoa alhaisempi se oli Ahvenanmaalla, Pohjanmaalla, Pohjois-Savossa ja Etelä-Savossa (Kuvio 16).

Taulukko 15 Kotiin vietävien palvelujen kokonaistuotos Suomessa maakunnittain 2018, 1000 euroa (Lähde: Kuntataloustilasto, Tilastokeskus; Verohallinnon tilastot; Suunnittelu- ja tutkimuspalvelut Pekka Lith).

	Kuntien kotihoidon oma palvelutuotanto	Kuntien kotihoidon yksityiset ostopalvelut	Kuntien kotihoidon palvelusetelimenot	Kotitalousvähennyksen alaiset palveluostot ⁵¹	Kotitalousvähennyksen palkkakulut ⁵²	Yhteensä
Uusimaa	248683	13877	5857	99586	11437	379440
Pirkanmaa	93135	24743	1161	19991	858	139888
Varsinais-Suomi	101631	3518	4521	18109	1362	129140
Pohjois-Pohjanmaa	82304	11439	5178	10537	918	110375
Pohjois-Savo	82526	1977	785	10665	395	96349
Pohjanmaa	57627	1546	3451	4819	165	67608
Keski-Suomi	45382	9030	1700	8665	454	65231
Päijät-Häme	45208	7085	4085	7025	342	63744
Lappi	48918	6267	836	4145	271	60438
Satakunta	50277	1764	1266	6233	228	59769
Pohjois-Karjala	43807	2944	842	6501	277	54371
Kymenlaakso	40437	3617	1755	5119	75	51003
Etelä-Pohjanmaa	34865	9447	1353	3873	558	50097
Etelä-Savo	41791	2477	442	4680	325	49715
Kanta-Häme	35629	4302	877	6048	367	47223
Etelä-Karjala	36435	1418	14	6631	198	44695
Kainuu	19417	1181	983	2730	147	24458
Keski-Pohjanmaa	20752	390	705	1516	136	23498
Ahvenanmaa	6151	23		1014	27	7215
Koko maa	1134976	107044	35810	227889	18566	1524286
Osuus, %	74,5	7,0	2,3	15,0	1,2	100,0

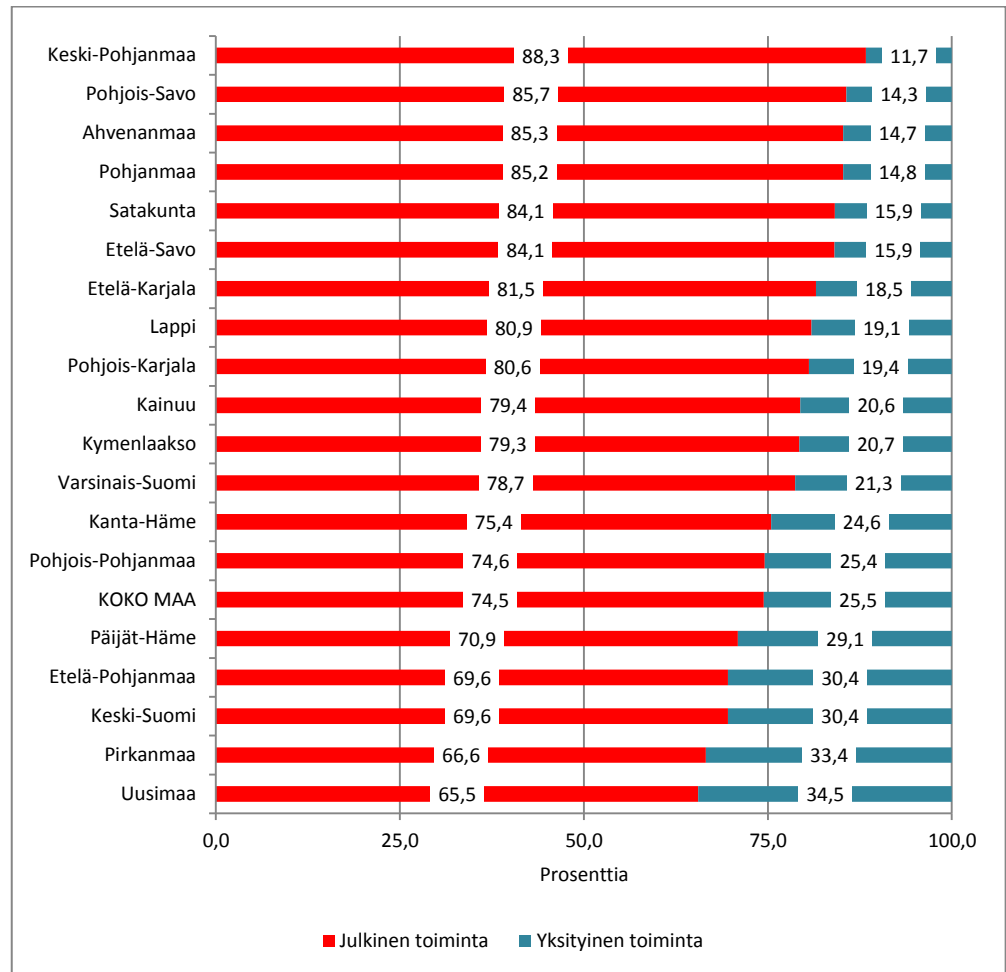
⁵⁰ Aika on sama kuin työehtosopimukset sallivat vanhemman jäävän kotiin lapsen sairauden vuoksi. Työnantajalle ostopalvelu on verotuksessa vähennyskelpoinen kulu.

⁵¹ Summa kuvaa palveluntuottajien saamaa laskennallista kokonaisliikevaihtoa (tuotosta) kotitalousvähennyksen alaisen palveluostojen myynnistä (ml. materiaali- ja matkakulut, yms., pl. arvonnäkövero).

⁵² Sisältää työntekijän palkkaamisesta aiheutuneet kotitalousvähennykseen oikeuttavat työvoimakustannukset.

Kuvio 16

Kuntayhteisöjen palvelutuotannon ja yksityisten palveluntuottajien tuotososuus kotiin vietävien palvelujen markkinoista Suomessa maakunnittain 2018, prosenttia (Lähde: Kuntataloustilasto, Tilastokeskus; Verohallinnon tilastot; Suunnittelu- ja tutkimuspalvelut Pekka Lith).



4 Palvelutuotannon kehittäminen

Kotitalousvähennykseen oikeuttavilla kotitaloustöillä, hoiva- ja hoitotöillä on merkitystä etenkin vanhustalouksille ja myös lapsiperheille, sillä verovähennyksen avulla kotitaloudet voivat ostaa tärkeitä arjessa selviytymisen palveluja. Ennaltaehkäisevät palvelut vähentävät samalla julkisten sosiaalikeskusten työtaakkaa. Pienille kotiin vietäviä palveluja tarjoaville siivous- ja hoiva-alan yrityksille verovähennyksen alainen palvelumyynti antaa uusia työtilaisuuksia. Verovähennyksen ehtoja voisi parantaa kotitalous-, hoiva- ja hoitotöissä, koska niillä on paljon myönteisiä yhteiskunnallisia ulkoisvaikutuksia.

Tärkeintä olisi palauttaa vuotuisen verovähennyksen enimmäismäärä 3 000 euroon ja työkorvausprosentti hoiva-, hoito- ja kotitaloustöissä takaisin ennen vuotta 2012 vallinnutta 60 prosentin tasoa, sillä palvelutyön osuus on näissä palveluissa jopa 90 prosenttia kokonaiskustannuksista. Uudistus voitaisiin rahoittaa rajaamalla kotitalousvähennys vain verovelvollisen vakituksessa asunnossa tehtäviin töihin. Samalla voitaisiin siirtyä Ruotsissa käytössä olevaan sähköiseen laskutusjärjestelmään, jossa palveluntuottaja hakee ja saa verovähennyksen ostajan puolesta verohallinnolta.

4.1 Ruotsin kotipalvelujen verovähennys

Ruotsissa toteutunut kehitys on johtanut siihen, että Suomen järjestelmää vastaavalla kotitalousvähennyksellä (*husavdrag*) ostettiin hoito-, kotitalous- ja asuntojen remonttitoita (*RUT*⁵³ - *och ROT-arbete*⁵⁴) 15,6 miljardilla kruunulla⁵⁵ (1,5 mrd. euroa) vuonna 2019. Verovähennyksen käyttäjinä oli runsaat kaksi miljoonaa ja palveluntuottajia oli vajaat 79 700 kappaletta. 2010-luvulla kotitalousvähennyksen painopiste on siirtynyt Ruotsin verohallinnon mukaan remonttitoista hoito- ja kotitaloustöihin (*RUT-arbete*) (ml. atk-työt ja kodinkoneiden korjaustyöt, yms.).

Verohallinnon (*Skatteverket*) mukaan **hoito- ja kotitaloustöiden** palvelunostajia oli liki yhtä paljon kuin remonttitoiden ostajia vuonna 2019, kun vuonna 2010 heitä oli vain 27 prosenttia kaikista kotitalousvähennyksen käyttäjistä. Verovähennykseen oikeuttavista **työkustannuksista** hoito- ja kotitaloustöiden osuus oli vuonna 2010 vain yhdeksän prosenttia. Vuonna 2019 osuus oli jo 37 prosenttia. Myös hoito- ja kotitaloustöiden **palveluntuottajien** määrä on lisääntynyt 2010-luvulla.⁵⁶ Remonttitoissa tekijöiden määrä on alentunut (Taulukko 16).

Verovähennyksen pelisäännöt

Ruotsissa hoito-, kotitalous- ja remonttitoissa kotitalousvähennyksen suuruus on kalenterivuoden aikana maksimissaan 50 000 kruunua (noin 5 000 euroa) 18 vuotta täyttänyt ja Ruotsissa asuvaa verovelvollista kohden.⁵⁷ Hoito- ja kotitaloustöissä verovähennyksen suuruus on 50 prosenttia työkustannuksista, jotka eivät sisällä aine-, tarvike- ja tavarahankintoja tai matkakustannuksia. Remonttitoissa verovähennyksen suuruus on

⁵³ RUT står för rengöring, underhåll och tvätt.

⁵⁴ ROT är en förkortning för reparation, ombyggnad och tillbyggnad.

⁵⁵ Sisältää verovähennyksen oikeuttavat työkustannukset.

⁵⁶ Hoito- ja kotitaloustöiden merkitys kasvaa edelleen, sillä vuoden 2019 heinäkuusta lukien verovähennyksen maksimisuuruus kalenterivuodessa nousi kaikilla verovelvollisilla 50 000 kruunuun. Aiemmin summa oli 25 000 kruunua 18-64 -vuotiailla ja 50 000 kruunua 65 vuotta täyttäneillä.

⁵⁷ Verovähennyksen voi saada myös, jos verovelvollinen maksaa veroa vähintään 90 prosenttia kokonaistuloistaan Ruotsiin (*obegränsat skattskyldig i Sverige*). Kuolinpesä voi saada verovähennyksen, jos esimerkiksi korjaus- ja kunnossapitotyöt on aloitettu ennen verovelvollisen kuolemaa.

30 prosenttia työkustannuksista. Verovähennys ei sisällä omavastuuta eikä vähennykseen oikeuttavalle työkustannusten määrällä ole alarajaa.

Asuntojen korjaus- ja kunnossapitotöiden osalta verovähennyksen saanti edellyttää, että palvelutyön ostaja **omistaa kokonaan tai ainakin osaksi** asunnon, omakotitalon tai vapaa-ajan asunnon, joissa remonttityöt suoritetaan. Vuokra-asunnon haltija ei siis voi saada asunnon korjaus- ja kunnossapitopalveluista verovähennystä päinvastoin kuin Suomessa. Verovelvollinen ei voi saada verovähennystä myöskään omien vanhempiensa asunnossa tai omakotitalossa suoritetuista remonttipalveluista ellei lainkaan omista asuntoa tai kiinteistöä.

Uudisrakentaminen tai rakennuksen lisärakentaminen ei ole verovähennyksen piirissä. Uudisrakennuksella tarkoitetaan korkeintaan viisi vuotta sitten valmistunutta pientaloa. Korjaus- ja kunnossapitopalvelujen verovähennystä ei saada myöskään remonttitoista, joihin on saatu julkista rahoitustukea valtiolta, kunnalta tai maakunnalta (*region, lands-ting*), jos tuki kattaa materiaalikustannusten lisäksi työkustannuksia. Verovähennys ei kata asfaltointitöitä, puutarhan, kulkuväylien, muurien, siltojen tai erillisten autotallien rakentamistöitä eikä arkkitehtipalveluja.

Hoito- ja kotitaloustöiden (*hushållsarbete*) osalta riittää, että palvelutöiden ostaja asuu asunnossa. Verovähennyksen voi saada myös verovelvollisen vanhempien kotona tehdystä työstä. Hoito- ja kotitaloustöitä ovat muun muassa lasten hoito, siivous, lumenluonti, puutarhatyöt, vaatteiden ja tekstiilien pesu sekä ruuanlaitto.⁵⁸ Vähennysoikeus ei kata erityisammattitaitoa vaativaa hoitotyötä. Sama sääntö pätee kotitaloustöitä. Siten yksityisopetuksesta, kotitalouskoneiden ja -laitteiden asennuksista tai huollosta ei voi saada kotitalouspalvelujen verovähennystä.

Palveluntuottajaa koskevat vaatimukset

Verovähennys saanti edellyttää, että palveluntuottajalla on **F-skattesedel**, mikä vastaa Suomessa palveluntuottajan ennakkoperintärekisteröintivaatimusta. Jos palveluntuottaja on ulkomaille rekisteröity yritys, jolla ei ole F-skattesedel:iä, tarvitaan **verovelkatodistus** (*skuldfrihetsintyg*). Todistuksen tarkoituksena on osoittaa, että lakisääteiset verot ja maksut on suoritettu yrityksen kotimaassa. Ruotsissa kotitaloustöiden verovähennyksen voi hakea myös töistä, jotka verovelvollinen on saanut työnantajaltaan **henkilökuntaetuutena** (*som löneförmån från arbetsgivare*).

Yksityishenkilöt voivat saada verovähennyksen myös kotitaloustyöhön palkatun henkilön (*person med A-skattesedel*) työvoimakustannuksista. Verovähennys voi olla pakollisten työnantajamaksujen (*arbetsgivaravgifter*) suuruinen, minkä osuus palkasta riippuu palkansaajan iästä. Useimmat kotitaloudet eivät kuitenkaan hyödy tästä kotitalousvähennyksen muodosta lainkaan. Syynä on, että yksityishenkilöiden ei tarvitse maksaa työnantajamaksuja pääsääntöisesti ennen kuin vuotuinen maksettu palkka ylittää 10 000 kruunua (noin 1 000 euroa).⁵⁹

⁵⁸ Passa barn; fiber- och it-tjänster, flytta och packa; reparera vitvaror; skotta snö; städa; tvätta, laga och sy; trädgårdsarbete (fälla och beskära träd, underhålla, klippa och gräva).

⁵⁹ Förenklad arbetsgivardeklaration för privata tjänster (Källa: SKV 448 utgåva 25 (www.skatteverket.se)).

Laskutusmalli

Alun perin Suomesta mallitettua ja vuodesta 2007 voimassa ollutta kotitalouspalvelujen verovähennystä kehitettiin lähes välittömästi uusille urille, sillä Ruotsissa siirryttiin jo heinäkuussa 2009 **laskutusmalliin** (*fakturamodell*). Siinä verovelvollinen voi saada ennakkollisen verovähennyksen heti maksaessaan työsuorittajalle tehdystä työstä omavastuusuutensa. Loppuosa työsuorittaja hakee korvauksena verohallinnolta. Tämä tarkoittaa käytännössä sitä, että palvelun ostaja (asiakas) maksaa puolet työn kokonaiskustannuksista ja työn suorittaja saa toisen puolen verohallinnolta.⁶⁰

Korvaus maksetaan työsuorittajalle käytössä noin kymmenen päivän kuluessa suorituksen hakemisesta. Ennen korvauksen maksamista palveluntuottajan on ilmoitettava verohallinnolle palvelunostajan (asiakkaan) henkilötunnus, kiinteistötunnukset (koskee remonttivähennystä), ostajan maksupäivä, työsuorituksen kokonaissumma, ostajalta saadun suorituksen määrä ja verohallinnolta pyydettyä suorituksen määrä (ostajalle tuleva verovähennys). Kotitalousvähennystä koskevat tiedot kulkevat palveluntuottajan ja verohallinnon välillä pääsääntöisesti sähköisesti.

Vuodesta 2015 lukien palveluntuottajan tiedonantovelvollisuus laajeni tehtyihin työtunteihin, materiaaleihin ja muuhun kuin varsinaisesta verovähennyksen alaisesta työstä laskutettuun osuuteen (matkakulut, yms.). Palveluntuottajilta alettiin vaatia myös aiempaa yksityiskohtaisempaa kuvausta palvelusuorituksesta. Samalla sähköinen ilmoitusmenettely muuttui pakolliseksi. Siitä lähtien palveluntuottaja ei ole voinut lähettää tarvittavia tietoja verohallinnolle paperilla. Vuodesta 2020 lukien myös palvelunostajilta on vaadittu sähköinen maksusuoritus, jotta verovähennyksen on voinut saada.

Ruotsin verohallinto on rakentanut palvelunostajille (veroasiakkaat) tarkoitetun verkkopalvelun. Siinä palvelunostajat voivat tarkistaa, kuinka paljon he ovat käyttäneet verovähennystä kalenterivuoden aikana ja aikaisempina vuosina.⁶¹ Palvelussa voi tarkistaa palveluntuottajan F-skattesedel:in ja arvioida ennakolta verovähennyksen suuruutta.⁶² Verohallinto toimittaa palvelunostajalle tarkistustiedot verovähennykseen oikeuttaneesta palvelusta sen jälkeen, kun verovähennystä vastaava maksu on suoritettu palveluntuottajalle. Tämä mahdollistaa tarpeellisten muutosten saamisen asiaan.

Ruotsin laskutusjärjestelmä on tehnyt mahdolliseksi sen, että verohallinto on voinut tavallaan etukäteen tarkistaa, mistä työsuorituksista ja millaiselle yritykselle verovähennystä maksetaan. Palveluntuottajien tiedonantovelvollisuuden laajennukset ovat parantaneet verottajan etukäteisvalvontaa edelleen. Vuodesta 2013 lukien Ruotsin verohallinto on voinut kuitata palveluntuottajalle maksettua verovähennystä vasten mahdolliset erääntyneet verovelat. Mitään tällaista nykyjärjestelmä ei mahdollista Suomessa, vaikka osalla palveluntuottajista voi olla erääntyneitä verovelkoja.

Ruotsissa verovähennysjärjestelmä on saavuttanut suuren suosion. Asukasta kohden laskettu verovähennys on paljon suurempi kuin Suomessa. Erityisen voimakkaasti ovat kasvaneet hoito- ja kotitaloustöiden määrät. Järjestelmä hyviä puolia ovat verovähennyksen rahamääräisten ehtojen vähäiset muutokset, mikä on luonut yritysten toimintaan vakautta ennustettavuutta. Laskutusjärjestelmään liittyvä tiedonvelvollisuus ei ole lisän-

⁶⁰ Laskutusmenettelyä ei hyödynnetä silloin, jos palvelunostajan (käyttäjä, asiakas) on saanut verovähennykseen oikeuttavan palvelun työnantajansa maksamana luontoisuuksena. Näissä tapauksissa työnantaja toimittaa verohallinnolle tarpeelliset tiedot (*kontrolluppgifter*) ja verovelvollisen haettava itse verovähennys verohallinnolta.

⁶¹ Pois lukien henkilökuntaetuutteen perustuva verovähennyksen oikeuttava palvelu.

⁶² Verohallinnon sähköisellä laskentapalvelulla palkansaajat ja eläkeläiset voivat arvioida sitä, kuinka suuren verovähennyksen he voivat saada tuloillaan verovuonna.

nyt sanottavasti yritysten hallinnollista työtaakkaa. Laskutusjärjestelmä on tuonut päinvastoin uusia asiakkaita palvelun piiriin.

Taulukko 16 Kotitalousvähennykseen (husavdrag) oikeuttavat kustannukset, palvelujen ostajat ja suorittajat Ruotsissa 2010-19 (Lähde: Skatteverket i Sverige)

	Kustannukset, miljoonaa kruunua	Palvelunostajat, lkm	Palveluntuottajat, lkm
<i>Remonttityöt:</i>			
2010	13 164	853 878	60 509
2011	13 522	909 375	63 802
2012	14 357	965 133	65 209
2013	14 675	998 375	65 894
2014	16 887	1 108 706	67 904
2015	19 788	1 213 597	67 761
2016	11 193	1 032 688	61 760
2017	9 258	1 000 538	58 723
2018	9 352	989 950	57 471
2019	9 875	1 021 992	57 796
<i>Kotitaloustyöt, yms.:</i>			
2010	1 341	319 709	12 204
2011	1 752	408 027	13 546
2012	2 181	482 914	15 442
2013	2 535	548 967	16 625
2014	3 055	615 666	17 454
2015	3 373	667 441	17 063
2016	3 704	726 760	17 853
2017	4 639	894 254	20 334
2018	5 063	965 710	21 081
2019	5 688	1 022 877	21 868

4.2 Kotitalousvähennyksen uudistaminen Suomessa

Kotitalousvähennys on kotiin annettavien palvelujen osalta erittäin tärkeä, sillä verovähennykseen oikeuttavien palvelujen kustannus on 16 prosenttia kotiin vietävien palvelujen kokonaisarvosta.⁶³ Verovähennyksen työkorvausosuuden osuuden alentaminen 50 prosentista 40 prosenttiin vuodesta 2020 lukien oli psykologisesti väärä toimenpide, joka ei myöskään kohenna työllisyyttä. Muutaman vuoden väliajoin tapahtuvat kotitalousvähennyksen maksimimäärän ja työkustannukset muutokset ovat hankalia etenkin pienille hoiva-, hoito- ja kotitaloustöiden tuottajille.

Palveluntuottajat kaipaavat järjestelmään jatkuvuutta ja ennustettavuutta, jotta ne voivat investoida toimintaan. Ruotsissa on menetelty toisin, sillä kotipalvelujen verovähennyksen maksimisuuruuteen ja verovähennykseen oikeuttavaan työkustannusosuuteen ei ole tehty heikennyksiä. Verovähennyksestä on paranneltu pietetillä vain perustelluista syistä siirtymällä kokonaan sähköisen maksatukseen ja tiedon välitykseen sekä lisäämällä jonkin verran palveluntuottajien tiedonantovelvollisuutta tavalla, mikä on mahdollistanut verohallinnolle paremman toiminnan valvonnan.

⁶³ Kotiin vietäviin palveluihin luetaan kuntien järjestämis- ja rahoitusvastuulla olevat kotihoidon palvelut, joita tuetaan julkisin voimavaroin tai yksityisesti sekä kotitalousvähennyksen alaiset hoiva-, hoito- ja kotitaloustyöt..

Suomessa yksityisten palveluntuottajien mielestä verovähennyksen enimmäismäärää kalenterivuodessa ja työkorvausosuutta voitaisiin päinvastoin nostaa hoiva-, hoito- ja kotitaloustöissä ennen vuotta 2012 vallinneelle tasolle. Ennen vuotta 2012 verovähennyksen enimmäismäärä oli 3 000 euroa kalenterivuodessa ja työkorvausosuus 60 prosenttia kotitalousvähennykseen oikeuttavista kustannuksista. Työkorvausosuuden nostaminen olisi perusteltua sen vuoksi, että materiaali- ja muiden kustannusten merkitys on hoiva-, hoito- ja kotitaloustöissä vähäinen.

Hoiva- ja hoito- ja kotitaloustöiden verovähennystä kannattaisi parantaa, koska verovähennyksellä on kosolti myönteisiä **yhteiskunnallisia ulkoisvaikutuksia**, palveluille on paljon piilevää kysyntää ja ne tukisivat kuntien sosiaalikeskusten toimintaa tuottamalla ennaltaehkäiseviä palveluja lapsiperheille ja vanhustalouksille, jotka jäävät resurssipuulan takia kunnallisten palvelujen ulkopuolelle. Etelä-Karjalassa tehtyjen kyselytutkimusten mukaan verovähennyksen ehtojen kiristyksiset ovat vähentäneet vuoden 2012 jälkeen etenkin ”nuorempien” asiakkaiden määrää.⁶⁴

Esimerkkinä voidaan mainita, että tilapäiselle ja lyhytaikaiselle lastenhoitoavulle on lapsiperheissä paljon tarvetta. Voidaan todeta, että lastenhoidon järjestäminen asioiden hoitamiseksi voi olla vaikeaa puhumattakaan vanhempien pienistä virkistymishetkestä. Lastenhoitoavun tarve ei riipu perheen taloudellisesta asemasta, vaikka asialla voi olla yhtymäkohtia, kun on kysymys vähävaraisista yksinhuoltajaperheistä ja monilapsisista perheistä. Perheiltä, joilta puuttuvat sosiaaliset verkostot, on vaikeuksia saada apua lastenhoitoon. Asia ilmenee **hoivaköyhyytenä**.⁶⁵

Jo vuonna 2012 tapahtuneet kotitalousvähennyksen ehtojen heikennykset vähensivät etenkin **pienten** siivousliikkeiden ja hoiva-alan yritysten työtilaisuuksia, sillä pienyrityksiä oli perustettu kotitalousvähennyksen varaan. Verovähennyksen ehtojen heikennyksillä on voinut olla kielteisiä tulonjakovaikutuksia siten, että verovähennys on keskittynyt entistä enemmän hyvätuloisiin kotitalouksiin. Pientuloisille verovähennyksen kannustinvaikutukset ovat pienentyneet, koska teetettyjen töiden omavastuu on noussut korkeaksi suhteessa kokonaiskustannuksiin.⁶⁶

Pientuloiset ja ikääntyneet asiakkaat

Kotitalousvähennys voisi tuoda helpotusta yksinhuoltajille, joita on lähes neljännes lapsiperheistä (126 000 yksinhuoltajaperhettä). Siitä olisi hyötyä myös kotona yksin asuville vanhuksille ja heidän omaishoitajilleen. Järjestelmää voisi uudistaa jopa siten, että **75 vuotta täyttäneille** ostetusta kotitalous-, hoito- ja hoivatyöstä lapsi tai lapsenlapsi voisi tehdä kotitalousvähennyksen ilman, että se vähentäisi täysimääräisesti palvelunostajan oman verovähennyksen enimmäismäärää. Tämä lisäisi sosiaalista vastuunkantoa ja vähentäisi julkisiin palveluihin suuntautuvaa räsitusta.

Nykyisin omille vanhemmille tai isovanhemmille ostettujen palvelujen kustannukset ovat vain 2-3 prosenttia kotitalousvähennykseen oikeuttavien hoiva- ja hoito- ja kotitaloustöiden kustannuksista. Kotitalousvähennyksen kautta kanavoituvat arjessa selviy-

⁶⁴ Lith, Pekka: Yksityisten kotiin vietävien sosiaali- ja terveystalouden tarjonta ja kysyntä Etelä-Karjalan maakunnassa, Lith Consulting Group, Helsinki 2017.

⁶⁵ Sosiaalisten verkostojen tarjoamaa hoivapääomaa pidetään yhtenä sosiaalisen pääoman ilmenemismuotona. (Lith Pekka: Palvelusetelit ja palvelusetelityypiset järjestelmät julkisella alalla, Lith Consulting Group, Helsinki 2015).

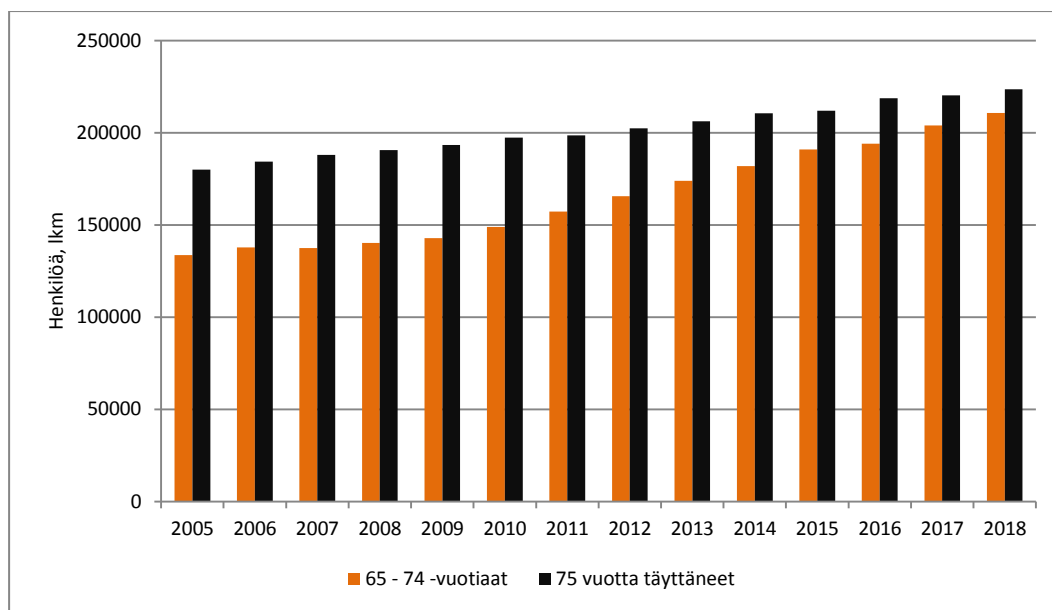
⁶⁶ Hyvätuloisille verovähennyksen heikennyksillä ei ole suurta merkitystä, koska he ostaisivat palvelut muutoinkin.

tymistä edesauttavat palvelut parantaisivat kotona asumisen edellytyksiä ikääntyneiden keskuudessa ja vähentäisivät kunnallisen kotihoidon tarvetta, jolloin kuntien niukat rahoitukset ja työvoimaan sidoksissa olevat voimavarat voitaisiin kanavoida niitä eniten apua tarvitseville huonokuntoisimmille vanhuksille.

Esitetty uudistus auttaisi yksinasuvia vanhuksia, joilla ei ole puolisoa eikä pienten eläkkeiden vuoksi riittävästi verotettavaa tuloa, josta täysimääräisen kotitalousvähennyksen voisi tehdä.⁶⁷ Tilastokeskuksen tilastojen mukaan Suomessa asui yksin lähes 223 000 ikääntynyttä 75 vuotta täyttäneitä henkilöä vuonna 2018. 65-74 -vuotiaiden joukossa yksinasuvia 211 000 henkilöä. Kehityksen suuntaa kuvaa se, että yksinasuvien 75 vuotta täyttäneiden määrä on kasvanut 43 600 henkilöllä vuosina 2005-18. 65-74 -vuotiaiden ikäryhmässä määrän lisäys oli 77 000 henkilöä.

Toinen mahdollisuus olisi porrastaa kotitalousvähennyksen vuotuinen maksimimäärä iän mukaan siten, että 75 vuotta täyttäneille vuotuinen verovähennyksen maksimimäärä olisi hoiva-, hoito- ja kotitaloustöistä suurempi kuin nuoremmilla ikäluokilla. Tosin tämä monimutkaistaisi verotusta ja aiheuttaisi rajaveto-ongelmia esimerkiksi tilanteissa, joissa samassa kotitaloudessa asuvat avio- ja avopuoliset kuuluvat eri ikäryhmiin. Nyrkkisääntönä tulisi olla, että verojärjestelmä on selkeä ja yksinkertainen. Myös Ruotsissa on luovuttu ikäporrastuksesta vuonna 2019.⁶⁸

Kuvio 17 Yksinasuvien 65-74 vuotta ja 75 vuotta täyttäneiden määrän kehitys Suomessa 2005-18, henkilöä (Lähde: Väestötietokeskus, Tilastokeskus).



Terveyspalveluja verovähennyksen piiriin

Hoivapalvelujen erityispiirteisiin kuuluu, että ne voivat sisältää **terveydenhuoltoon** luettavia palveluja. Säännösten mukaan kotitalousvähennys ei kata arvonlisäverosta va-

⁶⁷ Eläketurvakeskus ETK:n tilastojen Suomessa oli 1 293 000 vanhuseläkeläistä vuonna 2018, joista 23 prosentilla kuukausieläke oli alle 1 200 euroa. Näin pienistä eläkkeistä ei kerry riittävästi eläkettä, jotta kotitalousvähennystä voidaan käyttää täysimääräisesti ilman puolison tai omaisen osallistumista kustannuksiin. Myös sadan euron kalenterivuosituloksen omavastuuosuuden poistaminen auttaisi tätä asiakasryhmää.

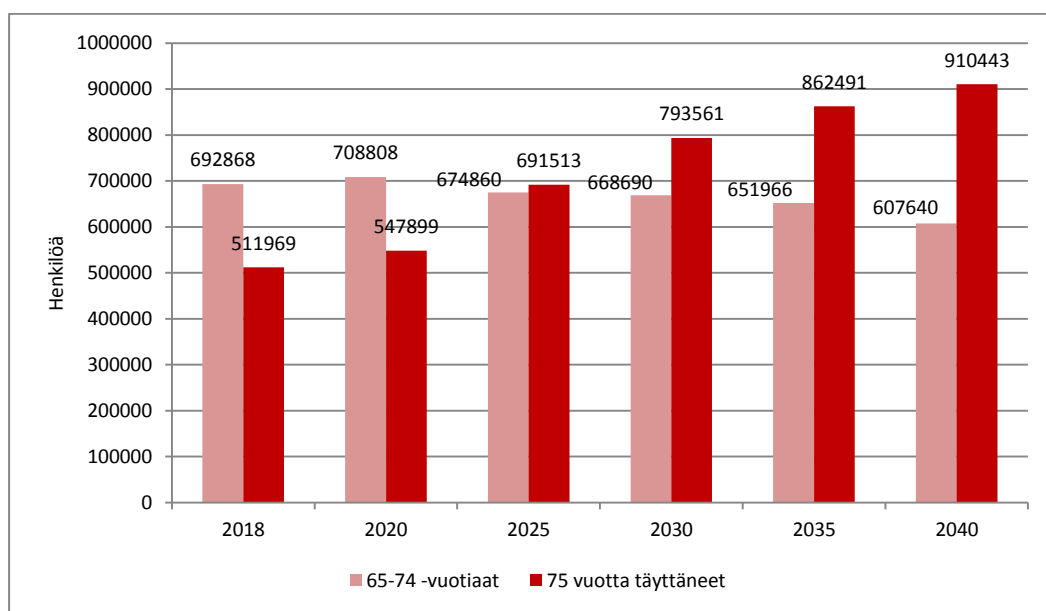
⁶⁸ Aiemmin Ruotsissa kotitalous-, hoiva- ja hoitotöistä saatava maksimi vähennys oli 25 000 kruunua (noin 2 500 euroa) vuodessa alle 65 -vuotiailla ja 50 000 kruunua (noin 5 000 euroa) 65 vuotta täyttäneillä.

pautettuja terveystalvaeluja, mutta hoiva- ja terveystalvaelujen erottaminen toisistaan on joskus vaikeaa, jos ne ovat saumaton osa kokonaisytalvaelua. Näissä tapauksissa kotitalo-uvähennyksen ehtoja voisi tarkistaa sitten, että määrätty hoivapalveluihin liittyvät terveystalvaelut, kuten jalkojen hoito (jalkaterapia), olisivat **75 vuotta täyttäneillä** henkilöillä verovähennyksen piirissä.⁶⁹

Lähes kaikki ikääntyneet kärsivät liikuntarajoitteista, jotka johtuvat alaraajaongelmista. Tällöin olisi luontevinta, että palveluntuottaja tulee asiakkaan luokse eikä liikuntarajoitteen raahaudu palveluntuottajan tykö. Myös fysioterapia-, toimintaterapia- tai kunto-ohjaajan palvelut voisivat olla kotitalo-uvähennyksen piirissä 75 vuotta täyttäneillä.⁷⁰ Lisäksi yksilöllisellä liikunnanohjauksella ja psykofyysisen fysioterapeuttin palveluilla voisi olla käyttöä vanhusten yksinäisyyden aiheuttaman ahdistuksen, masennuksen, unihäiriöiden, kipujen ja traumojen hoidossa.⁷¹

Ikääntyneiden vanhusten omatoimisen arjessa selviytymisen merkitystä korostaa se, että 75 vuotta täyttäneitä oli maassamme 512 000 vuonna 2018 ja vuoteen 2035 mennessä heidän määränsä kasvaa väestöennusteiden mukaan 862 500 henkilöön, kun 1960-luvun alussa syntyneet tulevat tähän ikään. Määrällisesti 75 vuotta täyttäneet lisääntyvät eniten Uudellamaalla, vaikka heidän suhteellinen väestöosuutensa kasvaa siellä vähiten koti- ja ulkomaisen muuttoliikkeen vuoksi. Tämä tarkoittaa suurta palvelujen tarpeen kasvua Uudenmaan asutuskeskuksissa.

Kuvio 18 65-74 -vuotiaiden ja Ikääntyneiden 75 -vuotiaiden määrä 2018 ja heidän ennustettu määränsä Suomessa 2020-40, henkilöä (Lähde: Väestötilastot, Tilastokeskus).



⁶⁹ Jalkahoitajan, hierojan, ravintovalmentajan, henkilökohtaisen kunto-ohjaajan ja terapiapalveluiden toteuttajien palvelut ja muut vastaavat palvelut eivät oikeuta tällä hetkellä vähennykseen, vaikka työ suoritettaisiin asiakkaan kotona. Jalkahoitajan ja hierojan työ on lisäksi yleensä arvonlisäverotonta terveyden- ja sairaudenhoitopalvelua, joten vähennys on estynyt myös tästä syystä.

⁷⁰ Kunto- ja liikuntaohjauksella sekä fysioterapialla voidaan ennaltaehkäistä kotitapaturmia, tukea vanhusten kotona pärjäämistä ja tukea omaishoitajien jaksamista ja vähentää raskaampien palveluiden tarvetta. Vähennysoikeuden laajentamisessa kuntoutuksen kyse on tärkeästä varhaisen vaiheen ennaltaehkäisystä (Lähde: Hali ry, 2019).

⁷¹ Psykofyysinen fysioterapeutti käyttää hoitomenetelminä liike-, hengitys-, kehotietoisuus-, vuorovaikutus- ja rentoutusharjoitteita sekä pehmytkuduskäsittelyjä. Psykofyysinen fysioterapia on fysioterapeuttien, psykologien ja psykiatrien yhteistyönä kehittynyt fysioterapian erikoisala.

Taulukko 17 75 vuotta täyttäneiden määrä ja väestöosuus vuosina 2018 ja 2035 (Lähde: Väestörakenne- ja väestöennustetilastot, Tilastokeskus).⁷²

	Määrä 2018, lkm	Määrä 2035, lkm	Määrän kasvu 2018-35, %	Väestö- osuus 2018, %	Väestö- osuus 2035, %
Uusimaa	117093	220761	88,5	17,4	22,0
Pirkanmaa	47362	79812	68,5	21,3	25,9
Varsinais-Suomi	47069	78108	65,9	22,9	28,2
Pohjois-Pohjanmaa	33237	60596	82,3	19,1	25,9
Keski-Suomi	26934	44169	64,0	22,8	28,4
Pohjois-Savo	25957	42466	63,6	24,5	31,6
Satakunta	25484	37724	48,0	26,6	32,6
Päijät-Häme	21722	36119	66,3	25,9	32,7
Etelä-Pohjanmaa	20594	32632	58,5	24,7	31,6
Kymenlaakso	20585	31778	54,4	27,4	36,1
Etelä-Savo	19254	28309	47,0	30,1	38,9
Lappi	18835	30499	61,9	24,6	31,5
Pohjanmaa	18699	27825	48,8	22,7	26,8
Kanta-Häme	17950	30146	67,9	24,6	33,4
Pohjois-Karjala	17553	29233	66,5	25,6	32,3
Etelä-Karjala	15508	22999	48,3	26,8	33,7
Kainuu	8730	13483	54,4	27,5	36,4
Keski-Pohjanmaa	6598	10890	65,1	22,8	28,4
Ahvenanmaa	2805	4942	76,2	22,2	26,7
Yhteensä	511969	862491	68,5	21,8	27,3

Kokonaisuudessaan voidaan todeta, että ikääntyneet hyödyntävät jo nykyisiä eniten kotitalousvähennystä hoiva- ja hoitopalveluissa, sillä eläkeläisten osuus on kaikista kotitalousvähennykseen oikeuttavista **hoiva- ja hoitotöiden** kustannuksista jo noin 76 prosenttia ja palvelunostajista 69 prosenttia. Vastaavasta 74 vuotta täyttäneiden henkilöiden osuus kustannuksista on 74 prosenttia ja palvelunostajista 59 prosenttia. Lisäksi kotitaloustöiden kotitalousvähennykseen oikeuttavista kustannuksista ja palvelunostajista ikääntyneiden osuus on verrattain suuri.

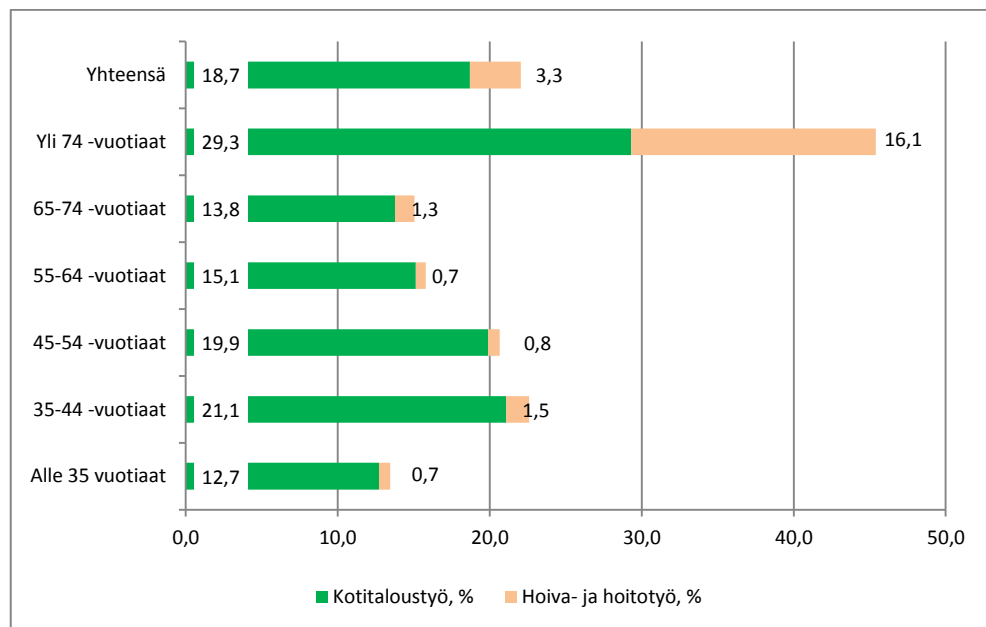
Ikääntyneelle väestösosalle on tärkeää, että he voivat saada kotitalousvähennyksen kautta ulkopuolisista apua älypuhelimien, tietokoneiden ja ohjelmistojen asennuksiin sekä huoltoon ja laitteiden tietoturvallisuuden ylläpitämiseen. Lähes kaikki julkiset ja viranomaispalvelut tai pankkipalvelut on viety tänä päivänä verkkoon siitä puhumattakaan, että laitteet ovat yksinäisille vanhuksille tärkeä yhteydenpitoväline omaisten ja ystävien suuntaan. Tässä mielessä myös digitaalisiin palveluihin kohdistuneet verovähennyksen ehtojen heikennykset olivat lyhytnäköistä politiikkaa.

Hoiva-, hoito- ja kotitaloustöiden lisäksi kotitalousvähennyksen ehtojen parannukset kannattaisi ulottaa remonttitöihin, jotka parantavat vammaisten ja vanhusten kodeissa liikkumisen turvallisuutta ja esteettömyyttä. Periaatteessa kuntien tulisi vastata remonttien kustannuksista, mutta monet kunnat eivät ole budjetoineet asiaan riittävästi rahaa. Monet vanhuset teettäisivät korjaustyöt itse, jos saisivat siihen riittävästi kotitalousvä-

⁷² Kuriositeettina voidaan mainita, että Tilastokeskuksen väestöennusteiden mukaan 65-74 vuotta täyttäneiden määrä kääntyy koko maassa laskuun 2020-luvun alussa. Uttamaata ja Ahvenanmaata lukuun ottamatta 65-74 vuotiaiden määrä on muissa maakunnissa vuonna 2035 pienempiä kuin vuonna 2018.

hennystä. Asiaa voidaan perustella sillä, että osteoporoottisia luumurtumia sattuu yli 65 vuotiaille Suomessa 30 – 40 000 vuodessa.⁷³

Kuvio 19 Kotitalous-, hoiva- ja hoitotyöiden osuus kaikista kotitalousvähennykseen oikeutavista kustannuksista Suomessa ikäryhmittäin 2018, prosenttia (Lähde: Verohallinnon tilastot).



Uudistusten rahoitus

Kuten edellä on mainittu, olisi tärkeää palauttaa vuotuisen verovähennyksen enimmäismäärä ja työkorvausosuus hoiva-, hoito- ja kotitaloustöissä takaisin ennen vuotta 2012 vallinneelle 60 prosentin tasolle. Tällä voisi olla merkittävä sysäys kotitalous- ja hoiva-alan yritystoiminnalle.⁷⁴ Koska kaikkea ei voida tukea nykyisessä haasteellisessa valtiontaloudellisessa tilanteessa, verovähennyksen parannukset hoiva-, hoito- ja kotitaloustöissä voitaisiin rahoittaa siten, että kotitalousvähennys kohdistetaan vain kaikkiin verovelvollisen **vakituksessa asunnossa** tehtäviin töihin.

Vapaa-ajan rakennuksia ja huviloita koskevia rajoituksia voidaan perustella sillä, että ne ovat tavallaan ylellisyshyödykkeitä, jotka liittyvät virkistys- ja harrastustoimintaan ja kohdistuvat keskimäärin hyvätuloisempaan väestöosaan. Vapaarakennuksia koskevat kotitalousvähennyksen alaiset työt ovat enimmäkseen remonttityöitä, joiden myönteiset yhteiskunnalliset ulkovaikutukset ovat huomattavasti pienemmät kuin ne hoiva-, hoito- ja arjessa selviytymistä edesauttavat kotitaloustyöt, joita vanhus- ja lapsiperhetaloudet tarvitsevat kipeästi omiin koteihinsa.

Vapaa-ajan rakennuksiin on liittynyt lisääntyvässä määrin kimppaomistusta, kuten jakamattomien kuolinpesien ja perikuntien omistusta tai muita perheiden yhteisomistuksen muotoja. Niissä oleskellaan varustetason paranemisesta huolimatta verrattain lyhyen

⁷³ Esimerkiksi lonkkamurtumien hoito on kallista. Niitä tapahtuu noin 6 000 vuodessa. Yhden lonkkamurtuman hoito maksaa noin 30 000 euroa ja lonkkamurtumien aiheuttamat kokonaiskustannukset ovat noin 180 miljoonaa vuosittain (Lähde: Hali ry).

⁷⁴ Hoiva-, hoito- ja kotitaloustöissä on tärkeää ylläpitää verovähennysjärjestelmän pitkän aikavälin ennustettavuus. Syynä on, että osalle palveluja tuottavista pk-yrityksistä verovähennyksen alainen palvelumyynti muodostaa suuren osan liikevaihdosta. Asiakkaat kokevat puolestaan tärkeäksi hyvän ja luotettavan palveluntuottajan pysyvyyden.

aikaa vuodessa, mutta kotitalousvähennyksen avulla voidaan toteuttaa rahamääräisesti suuriakin remontteja. Syynä on, että vähennyksen voi saada jokainen osakas, joka on osallistunut remonttien kustannuksiin. Laskutus voidaan jakaa yhdessä palveluntuottajien kanssa sopivasti osakkaiden kesken.

Rajaus poistaisi vähennysjärjestelmästä Suomessa verovelvollisten vapaa-ajan asuntojen ja rakennusten remonttityöt sekä vastaavat työt (ml. kotiapulaiset) ulkomailla. Jälkimmäinen muutos liittyy siihen, että vuoden 2013 alusta lukien verovelvollinen, jolla on Suomessa verotettavaa tuloa, on saanut vähentää Suomen verotuksessa osan kotitaloudessa tehdystä työstä maksamastaan määrästä myös silloin, kun kyseinen työ on tehty toisessa ETA-valtiossa,⁷⁵ jos työn suorittaja on merkitty kyseisessä valtiossa Suomen ennakkoperintärekisteriä vastaavaan rekisteriin.

Rajauksella verovähennys voidaan suunnata paremmin kotitalouksille, joilla ulkopuolisen avun tarve on kaikkein suurinta. Niihin kuuluvat pienituloiset eläkeläiset ja yksinhuoltajat, yms. Toinen tapa rahoittaa parannukset olisi palauttaa tavanomaisista remonttityöistä myönnetty kotitalousvähennys lähemmäksi ennen vuotta 2009 ollutta vuotuista 1150 euron maksimitasoa tai laskea vähennyskelpoinen työkustannus remonttityöissä Ruotsin 30 prosentin tasolle.⁷⁶ Remonttien hintajoustavuus on tunnetusti pientä ja ne tehtäisiin usein ilman verovähennystäkin.⁷⁷

Remonttityöitä hintajoustavampien hoiva-, hoito- ja kotitaloustöiden ostaminen verovähennyksellä voisi tuoda tuotannollisen toiminnan piiriin epävirallista talkoo- tai sosiaalissa verkostoissa tehtyä työtä tai työtä, joka jäisi kokonaan tekemättä. Tällä olisi myös **hoivaköyhyyttä** vähentävä vaikutus. Hoivaköyhyys ei riipu välttämättä henkilön tulotasosta, vaan se tarkoittaa tilanteita, joissa henkilön arjessa selviytymisen avuntarve ylittää kuntien palvelujärjestelmän mahdollistaman tarjonnan ja epävirallisen sosiaaliverkoston tarjoaman hoiva- ja hoitoavun.

Verovähennyksen ehtojen parannuksella olisi myös työllisyyttä lisäävä vaikutus. Esimerkiksi kotitalousvähennyksen alaisten hoiva-, hoito- ja kotitaloustöiden liikevaihto (228 milj. euroa) työllisti palveluja tuottavissa yrityksissä vuonna 2018 noin 4 600 henkilöä, jos yhden kokopäiväisen työntekijän työvoimakustannukset olisivat 50 000 euroa. Siten 50 miljoonaa euron lisäys kotitalousvähennyksen alaisia palvelutuottavien yritysten laskennalliseen liikevaihtoon työllistäisi 1 000 henkilöä kokopäiväisesti ilman valtion erityisiä työllisyys- ja tukitoimia.⁷⁸

Muita kehittämisehdotuksia

Verovähennysjärjestelmää voisi laajentaa yksityishenkilöiden **muuttopalveluun** kuten Ruotsissa, mutta meillä vähennyksen saajat voisi rajata 75 vuotta täyttäneisiin.⁷⁹ Iso osa

⁷⁵ Euroopan talousalue ETA-maita ovat EU-maat, Norja, Islanti ja Liechtenstein.

⁷⁶ Ruotsissa kotitalousvähennykseen oikeuttava työkustannusosuus on remonttityöissä 30 prosenttia ja kotitalous-, hoiva- ja hoitotyöissä 50 prosenttia.

⁷⁷ Useimmat tavanomaiset työssäkävien asuntojen ja vapaa-ajan asuntojen remonttityöt ovat sellaisia, jotka suoritettaisiin kotitalousvähennyksestä riippumatta. Kysymys on asuntojen toimivuudesta, välttämättömistä korjauksista ja arvon säilyttämisestä.

⁷⁸ Nämä työlliset lisääisivät valtion ja kuntien verotuloja (palkka- ja välilliset verot) ja kerryttäisivät eläke- ja muita sosiaalivakuutusmaksuja. Satunnaisia työtilaisuuksia syntyy lisäksi, kun kotitaloudet palkkaavat suoraan työntekijän. Toimintaa tulisi edistää nostamalla työttömän mahdollisuuksia ansaista ilman työttömyysturvan leikkauksia.

⁷⁹ Ruotsissa kotitalousvähennykseen oikeuttavat työkustannukset on ulotettu myös määrättyjen **kotitalouskoneiden** korjauksiin (uunit, tiskikoneet, etc.) edellyttäen, että korjaustyöt tehdään verovelvollisen hallitsemassa asunnossa.

muuttopalveluista hoidetaan talkootöinä kotitalouksien itsensä toimesta. Selvitysten mukaan vain 15 prosenttia yksityishenkilöiden muuttokuljetuksista on yritysten suorittamia. Kotitalousvähennyksen kautta osa muuttopalveluista tulisi kaupallisen toiminnan piiriin, mikä lisäisi muuttopalveluyritysten liiketoimintamahdollisuuksia. Samalla muuttomarkkinoilla esiintyvä harmaa talous vähenisi.⁸⁰

Kotitalousvähennys saattaa muodostua kompastuskiveksi silloin, jos työt suoritettava henkilö on palkattu yhteiskunnan tuella. Tämä rajoitus voi hankaloittaa vajaakuntoisia ja pitkäaikaistyöttömiä työllistävien niin sanottujen sosiaalisten yritysten asemaa. **Sosiaalisten yritysten toiminta**⁸¹ on perusteltua silloin, kun pyritään saamaan työtä vaikeasti työllistyville, joiden työnsaantimahdollisuudet vapailla markkinoilla ovat heikot. Kotitalousvähennystä koskevia säännöksiä yhteiskunnan tukien osalta kannattaisi tarkistaa sosiaalisten yritysten tapauksessa.

Ruotsin laskutusjärjestelmä käyttöön

Suomessa kannattaisi selvittää Ruotsin kokemukset ja siirtyä naapurimaan eleganttiin **laskutusjärjestelmään**, jossa palveluntuottaja hakee ja saa verovähennyksen ostajan puolesta verohallinnolta. Siinä verovelvollinen palvelunostaja saisi välittömästi ennakkollisen verovähennyksen maksaessaan palveluntuottajalle tehdyn työn osuudesta vain 40 prosenttia tai osuuden sen mukaan, mitä hänellä on verovähennysoikeutta jäljellä.⁸² Seuraavaksi palveluntuottaja hakisi ennakkollisen kotitalousvähennyksen verohallinnolta ostajan puolesta sähköisellä hakemuksella.

Kun maksu on suoritettu palveluntuottajan pankkitilille, verohallinto toimittaisi asiasta ilmoituksen palvelunostajalle.⁸³ Järjestelmässä tiedot liikkuisivat palveluntuottajan, verohallinnon ja palvelun käyttäjän välillä pääosin sähköisiä tietoverkkoja pitkin. Laskutusmalli yksinkertaistaisi järjestelmää ostajan kannalta, millä on merkitystä, kun kasvava osa kotitalousvähennyksen käyttäjistä on ikääntyviä kansalaisia. Järjestelmää voisi yksinkertaistaa luopumalla palvelunostajan 100 euron omavastuuosuudesta, millä voisi olla myönteinen vaikutus palvelujen ostamiseen.

Laskutusmalli voisi olla työnsuorittajalle nykyjärjestelmää selkeämpi ja kannustavampi, mikäli hallinnollinen työ jää vähäiseksi ja asiakasvirta kasvaisi, kuten Ruotsissa on tapahtunut. Perustiedot kotitalousvähennyksestä monipuolistuisivat samalla, kun palvelunostajista ja -tuottajista voitaisiin tuottaa ajantasaisia tilastoja päättäjien, viranomaisien ja muiden käyttäjien tarpeisiin.⁸⁴ Viranomaisille laskutusmalli tarjoaisi mahdollisuuden järjestelmän massavalvontana tapahtuvaan etukäteisseurantaan, sillä nykyjärjestelmään sisältyy paljon väärinkäytösmahdollisuuksia.

⁸⁰ Lith, Pekka: Epäterve kilpailu liikenteessä, 2010.

⁸¹ Sosiaalinen yritys ei yrityksenä poikkea muista yrityksistä. Se tuottaa tavaroita ja palveluja markkinoille ja tavoittelee voittoa kuten muutkin yritykset. Sosiaalinen yritys voi toimia millä toimialalla tahansa. Se maksaa kaikille työntekijöilleen työehtosopimuksen mukaisen palkan ja se on aina merkitty kaupparekisteriin. Erona muihin yrityksiin on, että sosiaalisen yrityksen työllistämistä työntekijöistä vähintään 30 prosenttia on vajaakuntoisia tai yhteensä vajaakuntoisia ja pitkäaikaistyöttömiä (ks. laki sosiaalisista yrityksistä (1351/2003).

⁸² Periaatteessa samantyyppistä järjestelmää soveltavat yksityiset terveydenhuollon palvelujen tuottajat ja apteekit, jotka hakevat asiakkaan puolesta niin sanotut KELA-korvaukset.

⁸³ Verovelvolliset voisivat päästä omilla tunnuksillaan katsomaan verohallinnon verkkosivuilta tietoja verovuoden aikana kertyneestä verovähennyksen määrästä tai tilata asiasta todistuksen, kuten Ruotsissa.

⁸⁴ Paremmilla pohjatiedoilla voitaisiin arvioida valtiontaloudellisia nettokustannuksia, jossa otetaan huomioon verovähennyksen työllisyysvaikutukset ja kertyneet palkka- ja arvonlisäverotuotot sekä sosiaalivakuutusmaksut.

Laskutusjärjestelmä vähentää etenkin remonttitöissä ilmiötä, jossa materiaalikuluja ja muita verovähennyksen ulkopuolelle jääviä kuluja siirretään palvelunostajan toimesta työkustannuksiin. Ruotsin mallinen verovelkojen kuittausmahdollisuus voi tuoda osaltaan lisää tuloja valtion kassaan ja vähentää sitä kautta harmaata taloutta omalla painollaan. Tällä tavoin voidaan osaltaan rahoittaa hoiva-, hoito- ja kotitaloustöitä⁸⁵ koskevat kotitalousvähennyksen ehtojen parannukset ilman, että ne lisääisivät valtiontaloudellisia kustannuksia tai verotustarvetta toisaalla.

⁸⁵ MI. digilaitteiden asennus-, korjaus- ja huoltotyöt sekä vanhusten ja vammaisten liikkumista parantavat remonttityöt.

Yhteenveto

Kuntarahoitteisten palvelujen markkinat

Kunnallisen **kotihoidon** markkinoita kuvaava palvelukysyntä oli Suomessa 1,195 miljardia euroa ilman hallintoa ja palvelusetelimenoja vuonna 2018. Summasta kuntien oma tuotanto oli 756 miljoonaa euroa, asiakaspalvelujen ostot muilta julkisyhteisöiltä 298 miljoonaa euroa ja yksityiset ostopalvelut 143 miljoonaa euroa (ml. palvelusetelit) piilevä viiden prosentin arvonlisävero mukaan lukien.⁸⁶

Perusajatuksena laskelmissa on, että kunnat vastaavat viime kädessä kotihoidon palvelujen järjestämisestä kuntalaisille ja ovat siitä rahoitusvastuussa. **Palvelukysynnän** pohjana on määrätty kuntalaisten palvelutarve, joka voidaan tyydyttää omalla palvelutuotannolla tai ostamalla lopputuotepalvelut yksityisiltä palveluntuottajilta tai muilta julkisyhteisöiltä, kuten kuntayhtymiltä.

Kuntien taloustilastoista ilmenee, että yksityisten asiakaspalvelujen määrä (107 milj. euroa) oli suurin Pirkanmaalla, Keski-Suomessa ja Päijät-Hämeessä, joissa niiden osuus kuntien käyttökustannuksista nousi yli 15 prosenttiin. Sen sijaan Uudellamaalla yksityisten ostopalvelujen osuus kuntien käyttökustannuksista ei ollut suuri, vaikka rahamääräisesti ne olivat maakunnista toiseksi suurimmat.

Kotihoidon palvelusetelimenot (36 milj. euroa) olivat suurimmat Uudellamaalla, mutta vain viidessä maakunnassa ne nousivat yli kahteen miljoonaa euroon vuonna 2018. Niitä käytetään yleisimmin jatkuvaan tai tilapäiseen kotipalveluun, omaishoitajan vapaaajan järjestämiseen sekä erilaisiin ikääntyneiden tukipalveluun, kuten siivousapuun ja jossain määrin myös kotisairaanhoidon.

Kotitalousvähennykseen oikeuttavat palvelut

Verohallinnon tilastojen pohjalta päätellen kotitaloudet **maksoivat** Suomessa kotitalousvähennykseen oikeuttavista **kotitalous-, hoiva- ja hoitotöistä** yksityisille palveluntuottajille arviolta 273 miljoonaa euroa mukaan lukien vähennyskelvottomat kustannukset (matkat, aine- ja tarvikekustannukset yms.) vuonna 2018.⁸⁷ Summa vastasi karkeasti arvioiden 228 miljoonan euron **liikevaihtoa**.⁸⁸

Verovähennykseen oikeuttavat hoiva- ja hoitotyöt sekä kotitaloustyöt, kuten siivouspalvelut, kauppa- ja asiointipalvelut tai ateriapalvelut vastaavat pääosin kunnallisena kotipalveluna ja niiden tukipalveluina toimitettuja töitä tai palvelusetelipalveluina tarjottuja töitä. Asiasta tehtyjen erillisselvitysten mukaan eri tavoin rahoitettuja palveluja tarjoavat monesti samat palveluntuottajat.

Hyvätuloiset ostavat Suomessa verovähennykseen oikeuttavia kotitaloustöitä suhteellisesti enemmän kuin pienituloiset. Sitä vastoin hoiva- ja hoitotyöt painottuvat paremmin pienituloisille. Tämä johtuu siitä, että lähes 70 prosenttia hoiva- ja hoitotöiden asiak-

⁸⁶ Yksityisten ostopalvelujen määrässä on otettu huomioon se, että kuntayhtymä voi täydentää omaa palvelutuotantoaan yksityisten asiakaspalvelujen ostoilla.

⁸⁷ Ostopalvelujen lisäksi kotitaloudet olivat palkanneet hoiva-, hoito- ja kotitaloustöihin työntekijöitä, joiden työvoimakustannukset olivat arviolta 19 miljoonaa euroa vuonna 2018.

⁸⁸ Pois lukien kotitalousvähennyksen alaisiin kotitalouspalveluihin liittyvä arvonlisävero.

kaista on eläkeläisiä. Hoiva- ja hoitopalvelujen merkitys on erityisen suuri ikääntyneiden 75 vuotta täyttäneiden kansalaisten keskuudessa.

Palvelutuotannon kokonaisarvo

Kotiin vietävien palvelujen kokonaisarvo oli noin 1,524 miljardia euroa vuonna 2018, jos kuntien rahoitus- ja järjestämisvastuulla olevat kotihoidon palvelujen tuotos ja samantyyppisten kotitalousvähennyksen oikeuttavien yksityisten palvelujen tuotos laskeetaan yhteen. Summasta kuntien ja kuntayhtymien tuotoksen osuus oli 75 prosenttia ja yksityisen toiminnan osuus 25 prosenttia.

Maakunnittain tarkasteltuna Uusimaa muodosti neljänneksen, eli 379 miljoonaa euroa kotiin vietävien palvelujen kokonaisarvosta vuonna 2018. Osuus oli kuitenkin viisi prosenttiyksikköä pienempi kuin Uudenmaan osuus oli koko maan väestöstä. Palvelujen kokonaisarvo nousi yli sataan miljoonaan euroon myös Pirkanmaalla, Varsinais-Suomessa ja Pohjois-Pohjanmaalla.

Yksityisen toiminnan merkitys

Rahamääräisesti yksityisen toiminnan arvo (tuotos) oli noin 390 miljoonaa euroa. Siitä kotitalousvähennyksen alaiset palvelut olivat 63 prosenttia, kuntien yksityiset ostopalvelut 27 prosenttia ja palvelusetelit yhdeksän prosenttia. Tilastojen katveeseen voi jäädä hieman Kela-korvauksiin oikeuttavia palveluja, työnantajien maksamia palveluja ja kotitalouksien täysin itse kustantamia palveluja.

Yksityisen palvelutoiminnan osuus oli vuonna 2018 suurin Uudellamaalla, Keski-Suomessa, Pirkanmaalla ja Etelä-Pohjanmaalla, eli yli 30 prosenttia kotiin vietävien palvelujen kokonaisarvosta. Uudellamaalla tuotososuutta nostavat kotitalousvähennykseen oikeuttavat palvelut ja Keski-Suomessa, Pirkanmaalla ja Etelä-Pohjanmaan kuntien yksityiset kotihoidon asiakaspalvelujen ostot.

Yksityisestä tarjonnasta vastaavat pääasiassa pienet ja mikroyritykset sekä muutamat keskisuuret toimijat ja järjestöt. Kotitalousvähennykseen oikeuttavien palvelujen piirissä on enemmän yritysten pienintä kokoluokkaa edustavia ammatinharjoittajia kuin kuntarahoitteisissa yksityisissä palveluissa. Etenkin kuntien kilpailuttamat ostopalvelut menevät hieman suuremmille yrityksille.

Kotitalousvähennyksessä kehittämisen varaa

Kotitalousvähennykseen oikeuttavilla **kotitaloustöillä, hoiva- ja hoitotöillä** on merkitystä etenkin vanhustalouksille ja myös lapsiperheille. Ikääntyneiden vanhusten oma-toimisen arjessa selviytymisen merkitystä korostaa se, että Suomessa oli **75 vuotta** täyttäneitä 512 000 henkilöä vuonna 2018 ja vuoteen 2035 mennessä heidän määränsä kasvava väestöennusteiden mukaan 862 500 henkilöön.

Verovähennyksen saajia oli 75 vuotta täyttäneiden ikäryhmässä vain 54 000 henkilöä vuonna 2018, joten potentiaalista kysyntää on paljon. Ikääntyneiden palveluostot poikkeavat muiden verovähennyksen saaneiden ostoista siten, että heillä hoiva-, hoito- ja kotitaloustyöt olivat 45 prosenttia kaikista verovähennykseen oikeuttavista kustannuksista, kun se oli verovelvollisilla keskimäärin vain 22 prosenttia.

Myös kotiin vietäviä palveluja tarjoaville siivous- ja hoiva-alan pienyrityksille verovähennyksen alainen myynti tarjoaa helpommin työtilaisuuksia kuin esimerkiksi kuntien

kilpailuttamat ostopalvelut, joissa isot toimijat ovat vahvoilla.⁸⁹ Voidaankin todeta, että verovähennyksen ehtoja kannattaa parantaa hoiva-, hoito- ja kotitaloustöissä, koska niillä on paljon myönteisiä yhteiskunnallisia ulkoisvaikutuksia.

Tärkeintä olisi palauttaa vuotuisen **verovähennyksen enimmäismäärä** 3 000 euroon ja **työkorvausprosentti** hoiva-, hoito- ja kotitaloustöissä takaisin ennen vuotta 2012 valinnutta 60 prosentin tasoa, sillä työkustannusten osuus on näissä palveluissa jopa 90 prosenttia kokonaiskustannuksista. Tämä vaatisi muutoksia tuloverolakiin ja hallituksen uuden esityksen asiasta.

Lisäksi on tärkeä huomata, että ikääntyneet voivat ostaa kotitalousvähennyksellä ulkopuolisista apua älypuhelimien, tietokoneiden ja ohjelmistojen asennuksiin sekä huoltoon ja laitteiden tietoturvallisuuden ylläpitämiseen sekä parantaa kodeissaan liikkumisen turvallisuutta ja esteettömyyttä. Myös jalka- ja fysioterapia sekä kunto- ja liikuntaohjaus voisivat olla kotitalousvähennyksen piirissä.

Järjestelmää voisi uudistaa myös siten, että **75 vuotta täyttäneille** ostetusta hoito- ja hoiva- ja kotitaloustyöstä lapsi tai lapsenlapsi voisi tehdä kotitalousvähennyksen ilman, että se vähentäisi täysimääräisesti palvelunostajan oman verovähennyksen enimmäismäärää, kuten nykyisin. Tämä lisäisi sosiaalista vastuunkantoa ja vähentäisi julkisiin palveluihin suuntautuvaa rasiitusta.

Omaisten osallistuminen kotitalousvähennyksellä tehtävien hoiva-, hoito- ja kotitaloustöiden kustannuksiin parantaisi pienituloisten ja yksinasuvien ikääntyneiden eläkeläisten mahdollisuuksia hyödyntää täysimääräisesti verovähennystä. Tällä hetkellä Suomessa 23 prosentilla vanhuuseläkeläisistä kuukausieläke jää 1 200 euroon, josta ei kerry vuodessa paljon verotettavaa tuloa.

Uudistusten rahoitus

Uudistus voitaisiin rahoittaa rajaamalla kotitalousvähennys vain verovelvollisen **vaki-tuisessa asunnossa** tehtäviin töihin (ml. remonttipalvelut). Rajauksella verovähennys voitaisiin suunnata paremmin niille kotitalouksille, joilla ulkopuolisen avun tarve on kaikkein suurin (pienituloiset, vanhuskotitaloudet, yms.), mikä vähentäisi myös julkisiin palveluihin suuntautuvaa painetta.

Vapaa-ajan rakennuksia ja huviloita koskevia rajauksia voidaan perustella sillä, että ne ovat tavallaan virkistys- ja harrastustoimintaan liittyviä ylellisyshyödykkeitä. Rajaus poistaisi samalla vähennysjärjestelmästä Suomessa verovelvollisten vapaa-ajan asuntojen ja rakennusten remonttityöt ja kotitaloustyöt ulkomailla ja kohdistaisi verovähennyksen Suomessa tehtävään työhön.

Toinen mahdollisuus rahoittaa uudistus olisi palauttaa kaikenlainen remonttitöistä myönnetty kotitalousvähennys lähemmäksi ennen vuotta 2009 ollutta vuotuista 1150 euron maksimitasoa tai laskea vähennyskelpoinen työkustannus remonttitöissä Ruotsin

⁸⁹ Hoiva-, hoito- ja kotitaloustöissä on myös tärkeää ylläpitää verovähennysjärjestelmän pitkän aikavälin ennustettavuus. Syynä on, että osalle palveluja tuottavista pk-yrityksistä verovähennyksen alainen palvelumyynti muodostaa suuren osan liikevaihdosta. Asiakkaat kokevat puolestaan tärkeäksi hyvän ja luotettavan palveluntuottajan pysyvyyden.

30 prosentin tasolle.⁹⁰ Remonttien hintajoustavuus on tunnetusti pientä ja ne tehtäisiin usein ilman verovähennystäkin.⁹¹

Kotitalousvähennyksen uudistaminen ja käyttöalan laajentaminen rahoittaa osin itseään, sillä uudistuksella on **työllisyyttä lisäävä** vaikutus ilman valtion erityisiä työllisyys- ja tukitoimia. Esimerkiksi 50 miljoonan euron lisäys kotitalousvähennyksen alaisia hoiva-, hoito- ja kotitaloustöitä tuottavien yritysten liikevaihtoon voisi työllistää arviolta 1 000 veroja maksavaa henkilöä kokopäiväisesti.

Palveluntuottaja hakee verovähennyksen

Samalla voitaisiin siirtyä Ruotsissa käytössä olevaan eleganttiin **sähköiseen laskutusjärjestelmään**, jossa palveluntuottaja hakee ja saa verovähennyksen ostajan puolesta verohallinnolta. Siinä verovelvollinen saisi heti ennakollisen verovähennyksen maksaessaan palveluntuottajalle tehdyn työn osuudesta vain 40 prosenttia tai osuuden sen mukaan, mitä hänellä on verovähennysoikeutta jäljellä.

Laskutusjärjestelmä voisi olla työnsuorittajalle nykyjärjestelmää selkeämpi ja kannustavampi, jos hallinnollinen työ jää vähäiseksi ja asiakasvirta kasvaisi, kuten Ruotsissa on tapahtunut. Viranomaisille laskutusmalli tarjoaisi mahdollisuuden järjestelmän massavalvontana tapahtuvaan **etukäteisseurantaan**, sillä nykyjärjestelmään sisältyy paljon väärinkäytösmahdollisuuksia.⁹²

Ruotsin mallinen **verovelkojen kuittausmahdollisuus** voisi tuoda osaltaan lisää tuloja valtion kassaan ja vähentää sitä kautta harmaata taloutta omalla painollaan. Tiedot kotitalousvähennyksestä monipuolistuisivat samalla, kun palvelunostajista ja -tuottajista voitaisiin tuottaa entistä ajantasaisempia tilastoja poliittisille päätöksentekijöille, viranomaisten ja muiden eri käyttäjien tarpeisiin.⁹³

Laskutusjärjestelmässä palveluntuottajat saisivat palvelunostajan verovähennystä vastaavan osuuden ripeästi verohallinnolta, ja verovelvolliset pääsivät omilla tunnuksillaan katsomaan verohallinnon verkkosivuilta tietoja verovuoden aikana kertyneestä verovähennyksen määrästä. Järjestelmää voisi yksinkertaistaa luopumalla myös palvelunostajan 100 euron vuotuisesta omavastuuosuudesta.⁹⁴

⁹⁰ Ruotsissa kotitalousvähennykseen oikeuttava työkustannusosuus on remonttitöissä 30 prosenttia ja kotitalous-, hoiva- ja hoitotöissä 50 prosenttia.

⁹¹ Työssäkäyvien henkilöiden asuntojen ja vapaa-ajan asuntojen tavanomaisissa remonttitöissä on usein kyse asuntojen toimivuudesta, välttämättömistä korjauksista ja arvon säilyttämisestä.

⁹² Laskutusjärjestelmä voisi vähentää etenkin remonttitöissä ilmiötä, jossa verovähennyksen ulkopuolisia kuluja siirretään palvelunostajan toimesta työkustannuksiin.

⁹³ Siirtyminen Ruotsin malliseen laskutusjärjestelmään tarjoaisi paremmat pohjatiedot, joiden avulla voitaisiin arvioida valtiontaloudellisia nettokustannuksia, jossa otetaan huomioon verovähennyksen työllisyysvaikutukset ja kertyneet palkka- ja arvonlisäverotuotot sekä sosiaalivakuutusmaksut.

⁹⁴ Sadan euron omavastuun poistaminen parantaisi pienituloisten mahdollisuuksia hyödyntää kotitalousvähennystä.

Lähteitä

Mm.

Lith, Pekka: Kotitalousvähennysjärjestelmä Suomen kansantaloudessa. Selvitys kotitalousvähennyksen alaisten palvelujen tuottajista, käyttäjistä ja järjestelmän kehittämistarpeista, Verohallinnon ilmiöselvitys 14/2011, Helsinki 2011. (www.vero.fi)

Lith, Pekka: Kuntien julkinen ja yksityinen palvelukysyntä sairaanhoitopiireittäin ja maakunnittain 2013, Lith Consulting Group, Helsinki 2015. (www.sosiaaliala.fi)

Lith Pekka: Palvelusetelit ja palvelusetelityyppiset järjestelmät julkisella alalla, Lith Consulting Group, Helsinki 2015. (www.helsinki.chamber.fi)

Lith, Pekka: Ruotsin sosiaali- ja terveydenhuollon asiakkaanvalintajärjestelmä pääpiirteittäin, Raportti asiakkaan valinnanvapauden tavoitteista ja toteutuksesta viranomais selvitysten ja tilastojen valossa, Lith Consulting Group, Helsinki 2015. (www.sosiaaliala.fi)

Pekka Lith: Suurten kuntien hankinnat, Tilastollinen muistio yksityisten tavara- ja palveluostojen merkityksestä suurissa kaupungeissa, Lith Consulting Group, Helsinki 2014. (www.helsinki.chamber.fi)

Lith, Pekka: Yksityiset sosiaali- ja terveyspalvelut, raportti yksityisestä palvelutarjonnasta ja yritysten kasvusta sekä julkisista hankinnoista ja toiminnan kehittämisestä sosiaali- ja terveyspalveluissa, Työ- ja elinkeinoministeriö TEM:n raportteja 34/2013, Helsinki 2013. (www.tem.fi)

Lith, Pekka: Yksityisten kotiin vietävien sosiaali- ja terveyspalvelujen tarjonta ja kysyntä Etelä-Karjalan maakunnassa, Lith Consulting Group, Helsinki 2017

Saimaan Ammattikorkeakoulu ja Lith Consulting Group: Kotiin vietäviä palveluja koskeva kysely, joulukuu 2016.

Skatteverket i Sverige: Förenklad arbetsgivardeklaration för privata tjänster, SKV 448 utgåva 25, Stockholm 2020 (www.skatteverket.se).

Skatteverket i Sverige: Information om Rot- och Rutarbete (privat och företag).

Sosiaali- ja terveysministeriö STM: SoTe- ja maakuntauudistus, lyhennelmä asiakkaan valinnanvapausmallista 21/12/2016, Helsinki 2016. (www.stm.fi)

Tilastokeskus: Alueellinen yritystoimintatilasto, kuntien taloustilastot, yritysten rakenne- ja tilinpäätöstilastot ja väestötilastot. (www.stat.fi)

Tilastokeskus: Toimipaikkalaskuri (www.stat.fi)

Tilastokeskus: Toimialaluokitus Tol 2008, Käsikirjoja 4, Helsinki 2008.

Tsupari, Pekka ja Viren, Matti: *Työllistämiskynnyksen hinta, Turun Yliopisto, Turku 1996.*

Verohallinto: *Harmaan talouden selvitysyksikön lausunto kotitalousvähennykseen kohdistuvan muutoksen vaikutuksista harmaaseen talouteen, Helsinki 15/10/2019.*

Verohallinto: *Kotitalousvähennys 30/12/2019, Diaarinumero: VH/2488//00.01/2018. (www.vero.fi)*

Verohallinto: *Kotitalousvähennyksen alaisten kotitalous, hoiva- ja hoitotyön palvelujen tuottajat 2018, Harmaan talouden selvitysyksikkö, Helsinki 22/01/2020.*

Verohallinto: *Kotitalousvähennyksen alaisten palvelujen tuottajat 2018, Harmaan talouden selvitysyksikkö, Helsinki 18/10/2019.*

Säädöksiä: (ks. www.finlex.fi)

Arvonlisäverolaki (1501/1993)

Hankintalaki (1397/2016)

Kuluttajasuojalaki (38/1978)

Laki sosiaali- ja terveydenhuollon palveluseteleistä (569/2009)

Laki sosiaalisista yrityksistä (1351/2003)

Laki yksityisistä sosiaalipalveluista (922/2011)

Sosiaalihuoltoasetus (607/1983)

Sosiaalihuoltolaki (1301/2014)

Terveydenhuoltolaki (1326/2010)

Tuloverolaki (1535/1992)

Laki yksityisestä terveydenhuollosta (152/1990)